

KRAJSKÝ SOUD V HRADCI KRÁLOVÉ

**INFORMACE O ČINNOSTI SOUDU  
V ROCE 2022**



Hradec Králové 22. 2. 2023

zpracovaly: Iva Matušková, Mgr. Kateřina Podeszwová

# 1. ZÁKLADNÍ INFORMACE

Soudy jsou povolány především k zákonem stanovenému způsobu poskytování ochrany právům.

Soudy

- a) projednávají a rozhodují spory a jiné věci patřící do jejich pravomoci podle zákonů o občanském soudním řízení,
- b) projednávají a rozhodují trestní věci patřící do jejich pravomoci podle zákonů o trestním řízení,
- c) rozhodují v dalších případech stanovených zákonem nebo mezinárodní smlouvou, s níž vyslovil souhlas Parlament, již je Česká republika vázána a která byla vyhlášena.

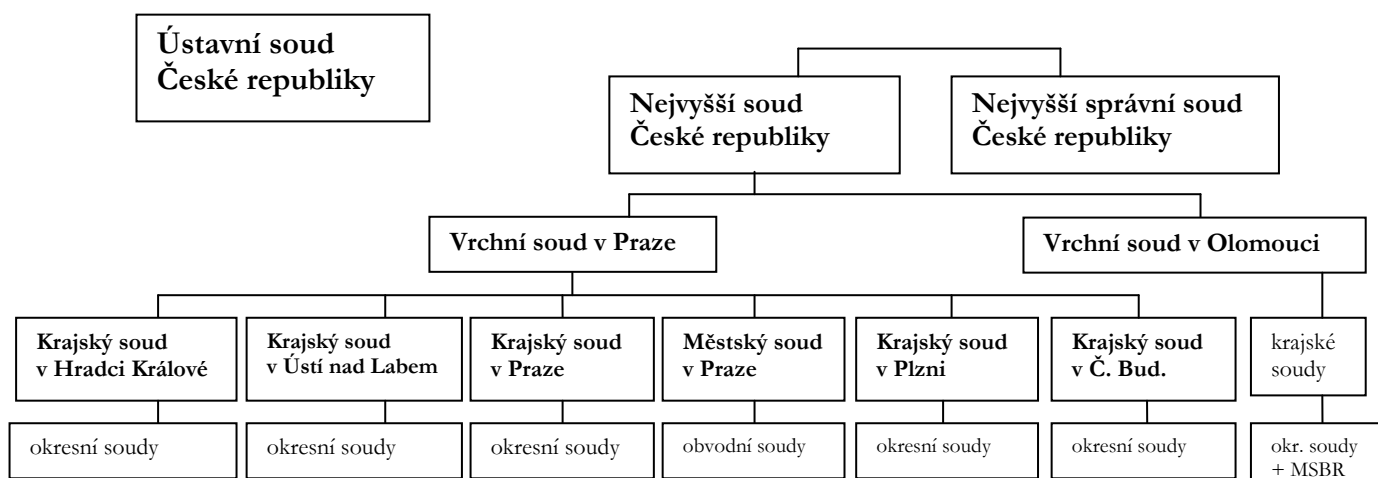
Soustavu soudů tvoří Nejvyšší soud ČR, Nejvyšší správní soud, vrchní, krajské a okresní soudy. V obvodu hlavního města Prahy působnost krajského soudu vykonává Městský soud v Praze a působnost okresních soudů vykonávají obvodní soudy. V obvodu města Brna vykonává působnost okresního soudu Městský soud v Brně.

Ústavní soud České republiky je soudním orgánem ochrany ústavnosti, není součástí soustavy obecných soudů, a není proto ani povolán k instančnímu přezkumu jejich rozhodnutí. Jeho pravomoc je založena výlučně k přezkumu z hlediska dodržení ústavněprávních principů, tj. zda v řízení (rozhodnutím v něm vydaným) nebyly dotčeny předpisy ústavního pořádku chráněná práva nebo svobody jeho účastníka a zda řízení bylo vedeno v souladu s ústavními principy. Jestliže proto ústavní stížnost směřuje proti soudnímu rozhodnutí, není samo o sobě významné, je-li namítána jeho věcná nesprávnost; jinými slovy, ani případná věcná nesprávnost nepředstavuje referenční kritérium důvodnosti ústavní stížnosti. Stejně tak úkolem Ústavního soudu České republiky není přezkoumávat „prostou“ zákonnost napadeného rozhodnutí, ale to, zda obecné soudy neporušily stěžovatelova ústavně garantovaná základní práva a svobody.

Krajský soud v Hradci Králové

- a) rozhoduje v případech stanovených zákony o řízení před soudy jako soud druhého stupně ve věcech, v nichž rozhodovaly v prvním stupni okresní soudy v jeho obvodu,
- b) rozhoduje v případech stanovených zákony o řízení před soudy jako soud prvního stupně,
- c) rozhoduje ve věcech správního soudnictví v případech stanovených zákonem,
- d) rozhoduje v dalších zákonem stanovených případech.

## Soudní systém České republiky





### **3. ORGANIZAČNÍ STRUKTURA KRAJSKÉHO SOUDU V HRADCI KRÁLOVÉ**

#### **Jurisdikční složka**

Krajský soud se skládá z předsedy soudu, místopředsedů soudu, předsedů senátů a dalších soudců. Rozhodovací činnost krajského soudu vykonávají soudci a přísedící. Předseda a místopředsedové krajského soudu vykonávají kromě rozhodovací činnosti také státní správu krajského soudu a státní správu okresních soudů, které patří do jeho obvodu, v rozsahu stanoveném zákonem č. 6/2002 Sb., o soudech, soudcích, přísedících a státní správě soudů a o změně některých dalších zákonů (zákon o soudech a soudcích), ve znění pozdějších předpisů. Předsedové senátu kromě rozhodovací činnosti též organizují a řídí činnost senátů. V rozsahu stanoveném zvláštním právním předpisem se na rozhodovací činnosti krajského soudu podílejí asistenti soudců, vyšší soudní úředníci, justiční čekatelé a soudní tajemníci.

Krajský soud rozhoduje v senátech. Samosoudci rozhodují v případech stanovených zákony o řízení před soudy.

Senáty krajského soudu se skládají z

- a) předsedy senátu a 2 přísedících, jestliže rozhodují jako soudy prvního stupně v trestních věcech,
- b) předsedy senátu a 2 soudců v ostatních případech.

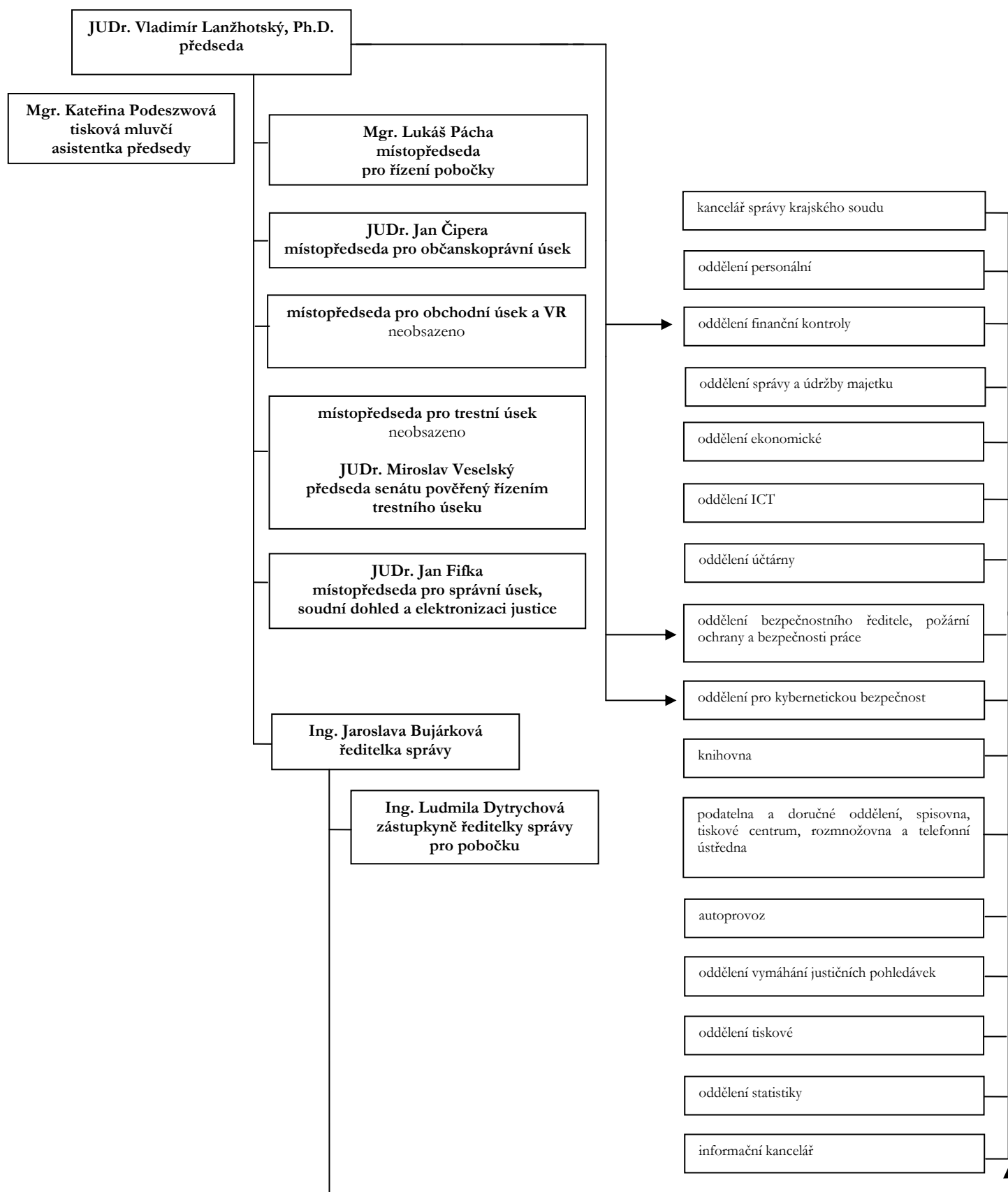
Samosoudcem je předseda senátu nebo soudce. Předsedou senátu může být pouze soudce.

Základem vnitřní organizace soudu jsou soudní oddělení vytvořená podle senátů nebo samosoudců; takto vytvořený počet soudních oddělení odpovídá tomu, jaké počty soudců stanovilo Ministerstvo spravedlnosti ČR pro každý soud. Administrativní a jiné kancelářské práce pro jedno nebo více soudních oddělení provádí soudní kancelář. Společné útvary vykonávají úkony pro celý soud.

#### **Správní složka**

Úkolem státní správy soudů je vytvářet soudům podmínky k řádnému výkonu soudnictví, zejména po stránce personální, organizační, hospodářské, finanční a výchovné, a dohlížet způsobem a v mezích tímto zákonem stanovených na řádné plnění úkolů soudům svěřených. Správa soudů je od vlastní jurisdikce přísně oddělena, neboť výkon státní správy soudů nesmí zasahovat do nezávislosti soudů. Ústředním orgánem státní správy soudů je Ministerstvo spravedlnosti ČR. Orgány státní správy krajského soudu jsou předseda a místopředsedové krajského soudu. V rozsahu a za podmínek stanovených zákonem se na státní správě soudu podílejí též předsedové senátů, ostatní soudci a zaměstnanci působící u krajského soudu.

## Grafické znázornění organizační struktury (správní složka) k 31. 12. 2022



## 4. PERSONÁLNÍ ÚDAJE

Z asistentů soudců byli soudcem v roce 2022 jmenováni (s účinností od 1. 1. 2023):

- Mgr. Kateřina Augustínová (přidělena k Okresnímu soudu ve Svitavách)
- Mgr. Matěj Dobeš, Ph.D. (přidělen k Okresnímu soudu ve Svitavách)
- Mgr. Radka Hnátnická (přidělena k Okresnímu soudu v Hradci Králové)

Z justičních čekatelů vykonávajících praxi u Krajského soudu v Hradci Králové byli v roce 2022 jmenováni:

- 21. 4. 2022 Mgr. Martin Tomášek (přidělen k Okresnímu soudu v Pardubicích)
- s účinností od 1. 1. 2023 Mgr. Martin Jecha (přidělen k Okresnímu soudu v Pardubicích)

### Krajský soud v Hradci Králové

Stav soudců k 1. 1. 2023

Funkce	Počet			Z evidenčního počtu				
	Plánovaný	Evidenční	Skutečný	trestní	civilní	obchodní	správní	MD, RD
Předseda	1	1	1		1			
Místopředseda	5	3	3		2		1	
Předseda senátu	31	31	31	17	10		4	
Soudce	46	47	47	3	20	16	8	
Celkem	83	82	82	20	33	16	12*	0

\* místopředseda pro správní úsek, soudní dohled a elektronizaci justice byl zařazen do výkonu soudnictví v jiných agendách dle rozvrhu práce

### Porovnání stavů soudců u Krajského soudu v Hradci Králové a u okresních soudů

Počet	Stav k 1. 1. 2021		Stav k 1. 1. 2022		Stav k 1. 1. 2023	
	OS	KS	OS	KS	OS	KS
Plánovaný	163	79	167	83	173	83
Evidenční	172	81	171	80	169	82
Skutečný	162,6	81	159,75	80	159,25	82

### Okresní soudy v obvodu Krajského soudu v Hradci Králové

Stav soudců okresních soudů k 1. 1. 2023

Počty	Okresní soudy											Celkový počet
	HB	HK	CR	JC	NA	PA	RK	SE	SY	TU	UO	
Plánovaný	14	26	13	10	15	27	11	8	14	19	16	173
Evidenční	15	24	14	11	14	24	11	7	15	18	16	169
Skutečný	14	24	13	9,75	14	22	10	6	14	16,5	16	159,25

## 5. PŘÍSEDÍCÍ

Senáty krajského soudu se skládají z

- a) předsedy senátu a 2 přísedících, jestliže rozhodují jako soudy prvního stupně v trestních věcech,
- b) předsedy senátu a 2 soudců v ostatních případech.

Funkce přísedících je upravena zák. č. 6/2002 Sb., o soudech, soudcích, přísedících a státní správě soudů a o změně některých dalších zákonů, a zák. č. 451/1991 Sb., kterým se stanoví některé další předpoklady pro výkon některých funkcí ve státních orgánech a organizacích České a Slovenské Federativní republiky, České republiky a Slovenské republiky.

Přísedící okresních soudů volí zastupitelstva obcí v obvodu příslušného okresního soudu. V hlavním městě Praze volí přísedící obvodních soudů zastupitelstva městské části v obvodu příslušného obvodního soudu. Přísedící krajských soudů volí zastupitelstva krajů, jejichž území je alespoň zčásti v obvodu příslušného krajského soudu. V hlavním městě Praze volí přísedící Městského soudu v Praze zastupitelstvo hlavního města Prahy.

Kandidáty do funkce přísedícího navrhuje členové příslušného zastupitelstva. K navrženým kandidátům si zastupitelstvo vyžádá vyjádření předsedy příslušného soudu. Přísedícím může být zvolen občan, který je přihlášen k trvalému pobytu v obvodu zastupitelstva, jímž je do funkce volen, a v obvodu soudu, pro který je do funkce volen, nebo který v těchto obvodech pracuje.

Počet přísedících, kteří mají být pro příslušný okresní nebo krajský soud zvoleni, stanoví předseda příslušného soudu. Při stanovení počtu přísedících se přihlíží k tomu, aby jednotliví přísedící zpravidla nezasedali více než 20 dnů v kalendářním roce. Je-li v obvodu příslušného soudu více zastupitelstev nebo patří-li do obvodu příslušného soudu území více krajů, stanoví předseda příslušného soudu potřebný počet přísedících zvlášť pro jednotlivá zastupitelstva; přihlíží přitom k počtu obyvatelstva příslušné obce, její městské části, kraje nebo části území v obvodu soudu.

	Rok															
	2007	2008	2009	2010	2011	2012	2013	2014	2015	2016	2017	2018	2019	2020	2021	2022
Počet přísedících u Krajského soudu v Hradci Králové	62	59	50	52	52	57	57	56	58	76	71	71	69	66	64	65

	Rok															
	2007	2008	2009	2010	2011	2012	2013	2014	2015	2016	2017	2018	2019	2020	2021	2022
Počet přísedících u okresních soudů v působnosti Krajského soudu v Hradci Králové	574	554	517	489	481	468	439	437	435	490	479	471	459	440	421	419

## 6. STATISTIKA VÝKONU KRAJSKÉHO SOUDU V HRADCI KRÁLOVÉ

Přehled všech agend krajského soudu (rok 2022)

Soudní agenda		Převzato	Obživlo **/	Napadlo */	Vyřízeno	Nevyřízeno	Poznámka
T	trestní prvostupňová	28	9	70	84	23	věci
		84	20	99	172	31	osoby fyzické
		8	1	7	15	1	osoby právnické
Tm	trestní prvostupňová mladiství	1	0	2	1	2	věci
		1	0	2	1	2	osoby
T, Tm	trestní prvostupňová osoby ve vazbě	5	x	29	22	12	
To odvolání	trestní odvolací	65	52	681	734	66	
To stížnosti	trestní odvolací	14	27	1 002	1 029	15	
Tmo odvolání	trestní odvolací mladiství	0	0	7	5	2	soudnictví ve věcech mládeže
Tmo stížnosti	trestní odvolací mladiství	0	1	16	16	1	soudnictví ve věcech mládeže
To, Tmo	trestní odvolací osoby ve vazbě	11	x	52	58	5	
Rodo	odvolací děti do 15 let	0	1	1	2	0	soudnictví ve věcech mládeže
C	občanskoprávní prvostupňová	38	3	82	71	52	
EC	občanskoprávní prvostupňová	7	0	12	11	8	
Co	občanskoprávní odvolací	392	146	3 272	3 428	383	
A	správní	158	11	255	327	97	
Af	správní	123	11	70	133	71	
Ad	správní důchodová	88	4	107	135	64	
Az	správní azylová	55	4	62	101	20	
Cm	obchodní prvostupňová	1 055	362	1 783	2 008	1 192	v důsledku prohlášení konkursu je 104 věcí přerušeno
EPR	Elektronický platební rozkaz	0	0	29	28	1	
ICm	incidenční spory podle insolvenčního zákona	315	13	242	336	234	
Ro	rozkazní	2	0	x	0	2	
ECm	věc Cm – převody z EPR (odpor, nedoručitelnost)	24	1	0	5	20	
EVCm	návrhy na vydání evropského platebního rozkazu podané žalobcem podle § 174b o. s. ř.	1	0	0	1	0	
Sm	směnečná a šeková	0	0	x	0	0	
K	konkursní	36	0	x	7	29	
Kv	konkursní a vyrovnávací	0	0	0	0	0	
INS	insolvenční řízení	12 180	23	2 068	2 897	11 399	z nevyřízených věcí je 11 351 věcí po rozhodnutí o úpadku
UL	trestní	0	0	2	2	0	§ 174a zák. č. 6/2002 Sb.
	občanskoprávní	0	0	46	46	0	



Poznámky k předchozí tabulce:

\*/ napadlé věci = počty návrhů (žalob, obžalob), v odvolací agendě opravných prostředků  
 \*\*/ obživlé věci = věci, v nichž musí v důsledku rozhodnutí odvolacího, dovolacího či Ústavního soudu následovat řízení před soudem prvního stupně,  
 dále v trestních věcech:

- byl-li pravomocný rozsudek zrušen poté, co odsouzený podal návrh na zrušení (§ 306a odst. 2 tr. ř.)
- po opětovném předložení žaloby (návrhu na potrestání) státním zástupcem, když původně předložená žaloba (návrh na potrestání) mu byl vrácen k došetření, nebo ji vzal zpět
- byl podán návrh na obnovu řízení
- řízení byla-li povolena obnova řízení
- na základě dovolání
- na základě stížnosti pro porušení zákona – nové projednání věci
- na základě rozhodnutí Ústavního soudu ČR

v občanskoprávních věcech:

- byl-li podán odpor
- byl-li platební rozkaz zrušen (nedoručitelnost)
- byla-li povolena obnova řízení
- bylo-li rozhodnutí zrušeno pro zmatečnost
- na základě dovolání – nové projednání věci
- na základě rozhodnutí Ústavního soudu ČR – nové projednání věci
- byla-li podána žaloba na obnovu řízení
- byla-li podána žaloba pro zmatečnost

### Přehled agend okresních soudů (rok 2022)

Soudní agenda		Napadlo	Vyřízeno	Nevyřízeno
C	občanskoprávní	25 576	26 928	8 838
P a Nc	věci nezletilých	14 072	14 449	3 979
E	návrhy na provedení exekuce okresními soudy	638	663	17
D	věci dědické	16 149	Počet pravomocně skončených, vrácených soudu 18 203	8 717 z toho u soudního komisaře: 8 457
T věci	trestní dospělí	5 110	5 694	508
Tm věci	trestní mladiství (15 - 18 let)	122	130	13
Rod	trestní věci děti do 15 let	159	168	18

Poznámka: věci dědické vyřizuje soudní komisař  
 místo *vyřízeno* je sledováno *pravomocně skončeno*  
 místo *nevyřízeno* *pravomocně neskončeno*

## 7. EKONOMIKA

### Příjmy a výdaje

Přehled o rozpočtu po všech úpravách v průběhu roku 2022 provedených

v tis. Kč

	Krajský soud	Všechny soudy v regionu
<b>PŘÍJMY</b>		
<b>Příjmy úhrnem</b>	<b>32 051</b>	<b>136 311</b>
<b>VÝDAJE</b>		
platy, sociální a zdravotní pojištění	352 026	1 032 277
materiálové výdaje (kancelářský materiál, vybavení, technika)	1 451	11 115
úroky, kurzové ztráty	0	8
voda, paliva, energie	3 449	16 743
služby (poštovné, nájmy, pojištění, školení)	6 616	39 695
opravy a udržování, cestovné	778	4 548
advokáti, znalci, tlumočníci, paušály soudců	24 258	145 458
převody do FKSP	5 160	15 403
daně a poplatky	8	57
náhrady mezd v době nemoci	1 838	5 503
ostatní neinvestiční výdaje	895	1 516
<b>Běžné výdaje celkem</b>	<b>396 479</b>	<b>1 272 323</b>
investiční výdaje	4 242	12 430
<b>Výdaje úhrnem</b>	<b>400 721</b>	<b>1 284 753</b>

### Pohledávky

Pohledávky evidované u soudů VČ justice jsou vymáhány podle zákona č. 280/2009 Sb., daňový řád, ve znění pozdějších předpisů (dále jen „daňový řád“), a podle zákona č. 219/2000 Sb., o majetku České republiky a jejím vystupování v právních vztazích, ve znění pozdějších předpisů (dále jen „majetek ČR“). Smlouvu se soudním exekutorem má uzavřenou Okresní soud v Hradci Králové, Okresní soud v Jičíně, Okresní soud v Pardubicích, Okresní soud ve Svitavách, Okresní soud v Trutnově a Krajský soud v Hradci Králové.

Soudy v roce 2022 vyměřily a vymáhaly celkem 15 druhů pohledávek. Příjmy z pohledávek jsou odváděny na příjmové účty státního rozpočtu, které jsou zřizovány jednotlivým organizačním složkám státu. Pouze platby z peněžitých trestů předepsaných v účetní evidenci pod dokladovou řadou 808 – Peněžitě tresty jsou od 1. 1. 2018 vykazovány na depozitním účtu číslo 6015- a přeposílány na zvláštní účet Ministerstva spravedlnosti ČR. Tyto peněžní prostředky se užijí k uspokojení majetkových nároků oprávněných osob, jejichž majetkové nároky vznikly v důsledku spáchání trestného činu a na poskytování pomoci obětem trestných činů. Zbylé peněžní prostředky jsou příjmem státního rozpočtu.

Do evidencí soudů VČ justice bylo v roce 2022 předepsáno 12 773 nově vzniklých pohledávek v objemu 143 754 tis. Kč, což je o 23 074 tis. Kč více než v roce 2021.

V roce 2022 zaplatili dlužníci na účty soudů celkovou částku 114 771 tis. Kč. Ze zaúčtovaných plateb v roce 2022 bylo 69 % zaplacené na pohledávky zapsané do evidence v roce 2022. Ostatních 31 % bylo zaplacené na pohledávky z minulých let. Mimo uvedené příjmy bylo zaplacené 8 722 tis. Kč na soudní poplatky hrazené v kolkových známkách, za soudní poplatky z návrhu bylo zaplacené 102 377 tis. Kč.

Na účty soudů zaplatili dlužníci na vymáhané pohledávky o 18 848 tis. Kč více oproti roku 2021. Na platbách se soudní exekutoři podíleli 5,6 %.

Ke dni 31. 12. 2022 vykázaly okresní soudy a krajský soud nedoplatky všech druhů pohledávek ve výši **539 636 tis. Kč**. Na celkovém objemu nedoplatek se podílely pohledávky následovně: náhrady za ustanovené advokáty 51 %, náklady trestního řízení 28 %, soudní poplatky 8 %, pokuty celkem 4 %, náklady civilního řízení 2 %, peněžité tresty 6 %, exekuční náklady 1 %.

Na základě právní úpravy tzv. „Milostivého léta“ I. a II. mohly fyzické osoby, které měly dluh vůči soudům vymáhaný soudním exekutorem, zaplatit od **28. října 2021 až do 28. ledna 2022 a od 1. září 2022 do 3. listopadu 2022** dluh finančně výrazně méně nákladným způsobem.

„Milostivé léto I.“ využilo 36 dlužníků, kteří zaplatili celkovou částku 593 129,25 Kč, během „Milostivého léta II.“ zaplatilo pouze 11 dlužníků celkovou částku 118 098,13 Kč.

## 8. ZAJÍMAVOSTI Z TRESTNÍHO ÚSEKU KRAJSKÉHO SOUDU

### Nejvíce obžalovaných:

- za hradecké pracoviště sp. zn. 6 T 5/2022 – **10 obžalovaných** – obž. D. M. a spol. (nedovolená výroba a jiné nakládání s omamnými a psychotropními látkami a s jedy)
- za pardubické pracoviště sp. zn. 64 T 6/2019 – **21 obžalovaných** – obž. E. P. a spol. (pojistné podvody)

### Nejvíce poškozených:

- za hradecké pracoviště sp. zn. 4 T 6/2022 – **3 262 poškozených** – obž. P. B. (podvod)

### Nejobsáhlejší spis:

- sp. zn. 4 T 6/2022 – **87 915 listů** – obž. P. B. (podvod)
- sp. zn. 64 T 6/2019 – **81 423 listů** – obž. E. P. a spol. (pojistné podvody)
- sp. zn. 63 T 6/2018 – **72 970 listů trestního spisu + 70 000 listů příloh** – obž. J. V. a spol. (pojistné podvody) – pokračováno v hlavním líčení na základě rozhodnutí Nejvyššího soudu ČR (doplnění dokazování výsledkem stovky svědků)
- sp. zn. 62 T 5/2018 – **25 874 listů** – obž. xxx S. V. a spol. [zjednání výhody při zadání veřejné zakázky při veřejné soutěži a veřejné dražbě, poškození finančních zájmů Evropské unie, dotační podvod (nyní řízení u Vrchního soudu v Praze)]

### Nejdelší hlavní líčení:

- sp. zn. 4 T 7/2022 – **7 jednacích dnů** – obž. K. K. a spol. (týrání svěřené osoby)
- sp. zn. 7 T 2/2022 – **7 jednacích dnů** – obž. V. H. a spol. (vydírání)
- sp. zn. 64 T 6/2019 – **11 jednacích dnů** – obž. E. P. a spol. (pojistné podvody)

## 9. STÍŽNOSTI A PRÁVNÍ POMOCI

Úkolem státní správy soudů, kterou na jednotlivých soudech vykonávají jejich předsedové a místopředsedové, je vytvářet soudům podmínky k řádnému výkonu soudnictví, zejména po stránce personální, organizační, hospodářské, finanční a výchovné, a dohlížet způsobem a v mezích stanovených zákonem č. 6/2002 Sb., o soudech, soudcích, přísedících a státní správě soudů a o změně některých dalších zákonů, ve znění pozdějších předpisů, na řádné plnění úkolů soudům svěřených.

Správa soudů je od vlastní jurisdikce přísně oddělena – výkon státní správy soudů nesmí zasahovat do nezávislosti soudů. Stížností se proto nelze domáhat přezkoumání postupu soudu ve výkonu jeho nezávislé rozhodovací činnosti.<sup>1</sup> K nápravě případných pochybení, k nimž při výkonu soudní moci může dojít, slouží řádné, popř. mimořádné opravné prostředky.

Fyzické a právnické osoby (dále jen „stěžovatel“) jsou oprávněny obracet se na orgány státní správy soudů se stížnostmi, **jen** jde-li o

- a) průtahy v řízení,
- b) nevhodné chování soudních osob anebo
- c) narušování důstojnosti řízení před soudem.

Zda jde o stížnost, se posuzuje podle obsahu podání bez ohledu na to, jak bylo označeno. Anonymní podání se nevyřizují.

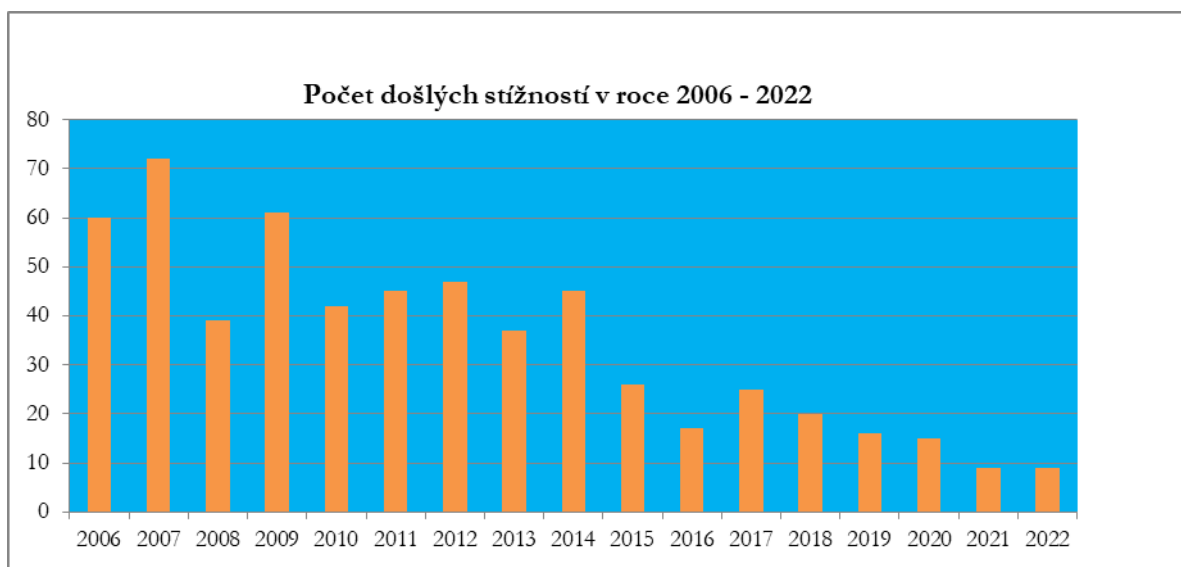
Stížnost lze podat písemně nebo ústně; je-li podána ústně stížnost, kterou nelze ihned vyřídit, sepíše o ní orgán státní správy soudu písemný záznam. Stížnost se podává u toho orgánu státní správy soudu, který je příslušný k jejímu vyřízení. Je-li stížnost podána u orgánu státní správy soudu, kterému její vyřízení nepřísluší, postoupí ji neprodleně orgánu příslušnému.

Orgán státní správy soudů prošetří skutečnosti ve stížnosti uvedené. Stížnost musí být vyřízena do 2 měsíců, a jedná-li se o stížnost na průtahy v řízení, do 1 měsíce ode dne jejího doručení orgánu státní správy soudů příslušnému k jejímu vyřízení. Byla-li stížnost shledána důvodnou nebo částečně důvodnou, stěžovatel se vyrozumí o tom, jaká opatření byla přijata k odstranění zjištěných závad.

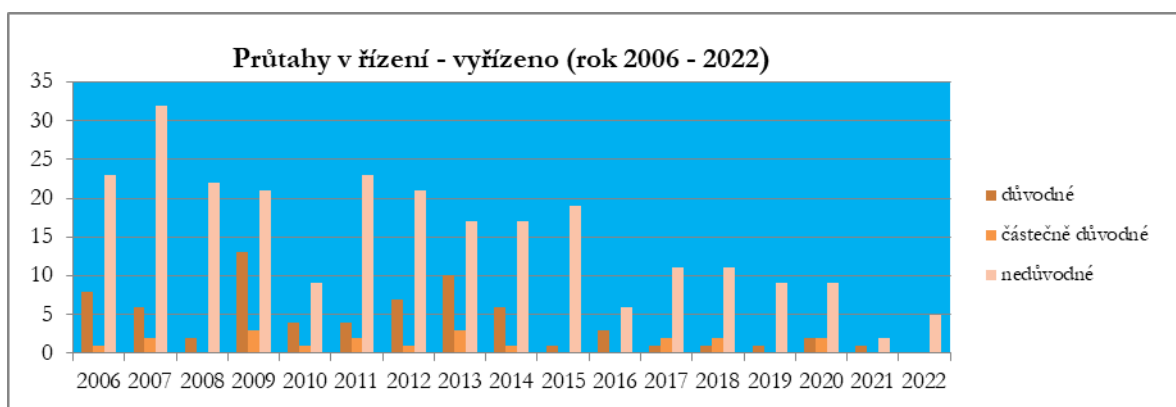
---

<sup>1</sup> Dle čl. 6 odst. 1 věty první Úmluvy o ochraně lidských práv a základních svobod má každý právo na to, aby jeho záležitost byla spravedlivě, veřejně a v přiměřené lhůtě projednána nezávislým a nestranným soudem, zřízeným zákonem, který rozhodne o jeho občanských právech nebo závazcích nebo o oprávněnosti jakéhokoli trestního obvinění proti němu. Dle judikatury Evropského soudu pro lidská práva je pro splnění podmínky „nezávislosti“ nezbytné, aby **soud mohl opřít svá rozhodnutí o svůj vlastní svobodný názor na fakta a jejich právní stránku, aniž by měl jakýkoliv závazek vůči stranám a veřejným orgánům, a aniž by jeho rozhodnutí podléhalo přezkoumání jiným orgánem, který by nebyl stejně nezávislým v uvedeném smyslu.** V této souvislosti možno také zmínit mezinárodní dokumenty nezávislost soudní moci a soudců zdůrazňující, jako jsou Základní zásady nezávislosti soudní moci, přijaté OSN v roce 1985, jakož i postoje Rady Evropy k soudnictví, které jsou formulovány v Doporučení Výboru ministrů Rady Evropy č. 12 z roku 1994, zdůrazňující nezbytnost nezávislosti soudce v procesu rozhodování k jednání bez přítomnosti jakéhokoli omezení, nepatřičného vlivu, vnějších popudů, tlaků, hrozeb nebo zasahování, přímého nebo nepřímého z jakéhokoli směru a z jakéhokoli důvodu a akcentující ve směru k moci výkonné a zákonodárné potřebu vytvoření a posilování záruk nezávislosti soudů (srov. nález pléna Ústavního soudu ze dne 18. června 2002, sp. zn. Pl. ÚS 7/02).

	Rok																
	2006	2007	2008	2009	2010	2011	2012	2013	2014	2015	2016	2017	2018	2019	2020	2021	2022
Počet došlých stížností	60	72	39	61	42	45	47	37	45	26	17	25	20	16	15	9	9

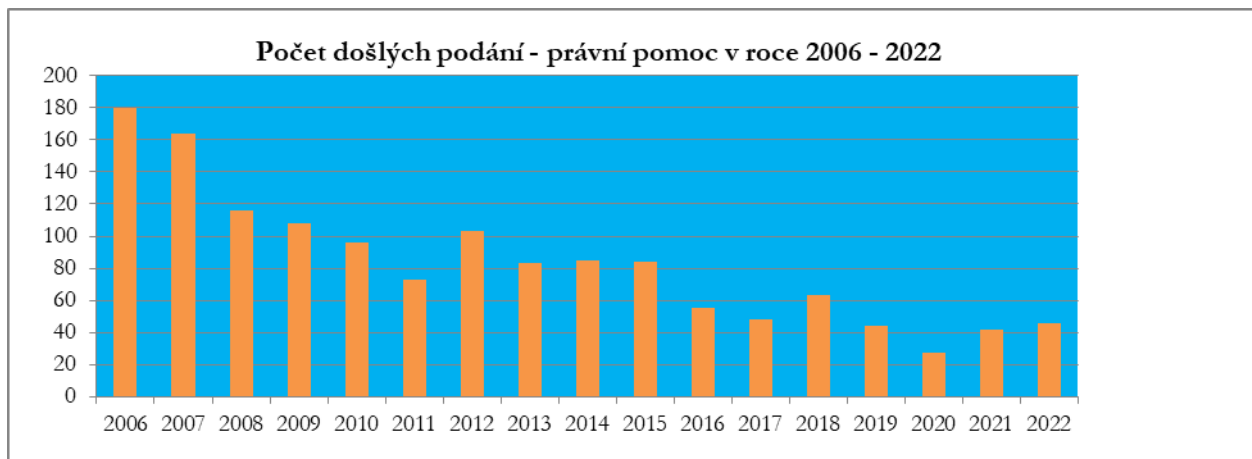


Průtahy v řízení	2006	2007	2008	2009	2010	2011	2012	2013	2014	2015	2016	2017	2018	2019	2020	2021	2022
důvodné	8	6	2	13	4	4	7	10	6	1	3	1	1	1	2	1	0
částečně důvodné	1	2	0	3	1	2	1	3	1	0	0	2	2	0	2	0	0
nedůvodné	23	32	22	21	9	23	21	17	17	19	6	11	11	9	9	2	5

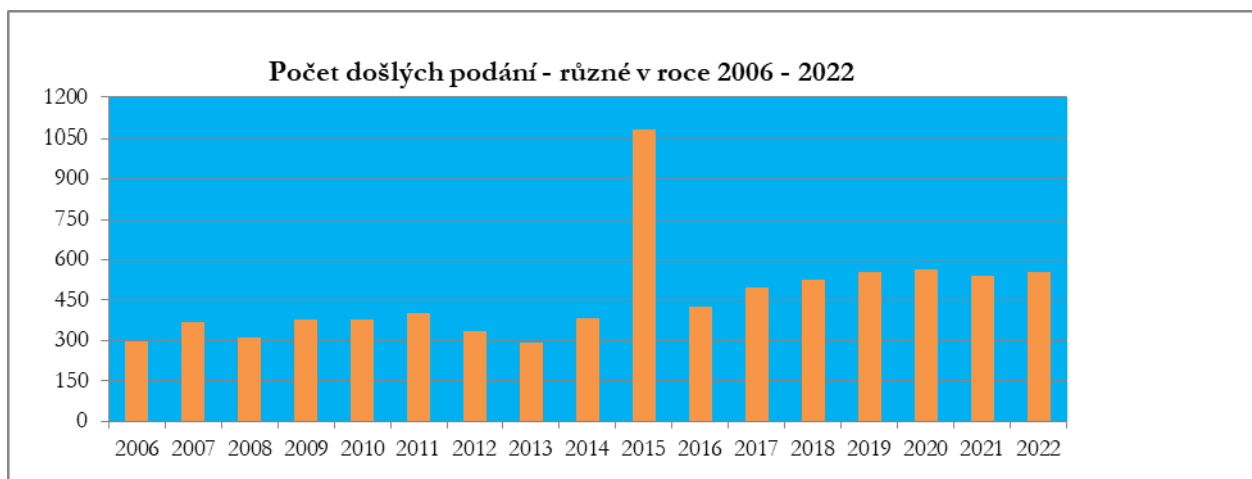


V případě, že podání není vyhodnoceno jako stížnost ve smyslu zákona č. 6/2002 Sb., o soudech, soudcích, přísedících a státní správě soudů a o změně některých dalších zákonů, ve znění pozdějších předpisů, je zaevidováno ve správním deníku do oddílu právní pomoc nebo různé. Při vyřizování těchto podání se nepostupuje podle ustanovení zákona č. 6/2002 Sb., o soudech, soudcích, přísedících a státní správě soudů a o změně některých dalších zákonů, ve znění pozdějších předpisů, upravujících vyřizování stížností. V oddílech právní pomoc a různé se vyřizují zejména podání občanů, kteří nejsou spokojeni s vydaným rozhodnutím. Občané jsou pak v odpovědích poučováni o tom, že předseda soudu nesmí do jednotlivých řízení zasahovat a není též oprávněn přezkoumávat rozhodnutí z těchto řízení vzešlá.

	Rok																
	2006	2007	2008	2009	2010	2011	2012	2013	2014	2015	2016	2017	2018	2019	2020	2021	2022
Počet došlých podání - právní pomoc	180	164	116	108	96	73	103	83	85	84	55	48	63	44	27	42	46

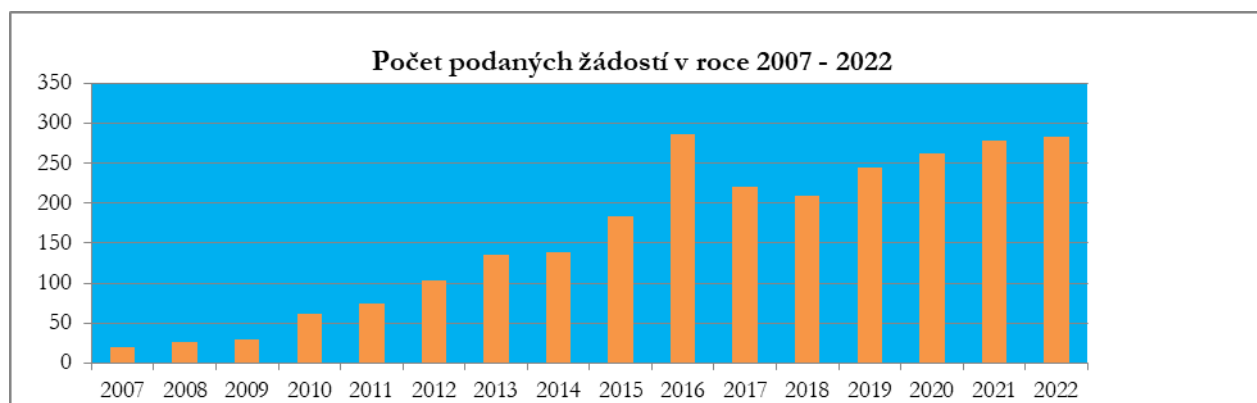


	Rok																
	2006	2007	2008	2009	2010	2011	2012	2013	2014	2015	2016	2017	2018	2019	2020	2021	2022
Počet došlých podání - různé	296	367	311	377	379	404	335	291	385	1 078	428	497	527	554	563	540	556

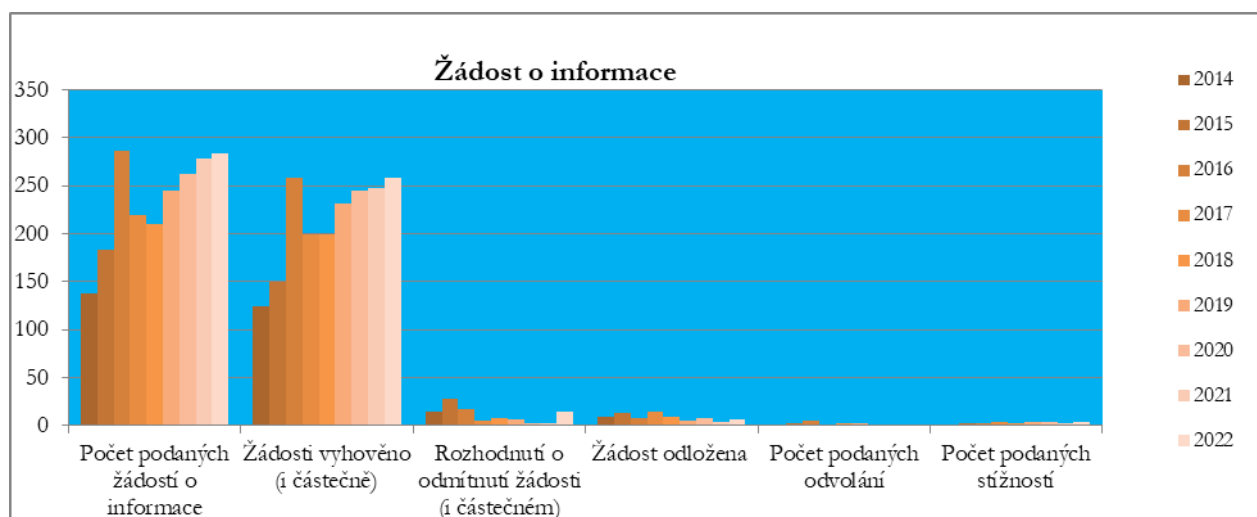


## 10. POSKYTOVÁNÍ INFORMACÍ DLE ZÁKONA Č. 106/1999 SB.

	Rok															
	2007	2008	2009	2010	2011	2012	2013	2014	2015	2016	2017	2018	2019	2020	2021	2022
Počet podaných žádostí	19	26	30	61	75	104	135	138	184	286	220	210	245	263	278	284



Žádosti o informace	Rok									
	2014	2015	2016	2017	2018	2019	2020	2021	2022	
Počet podaných žádostí o informace	138	184	286	220	210	245	263	278	284	
Žádosti vyhověno (i částečně)	125	150	259	200	199	232	245	248	259	
Rozhodnutí o odmítnutí žádosti (i částečném)	14	28	17	5	8	6	3	3	15	
Žádost odložena	9	13	8	14	9	5	8	4	7	
Počet podaných odvolání	1	3	5	0	2	2	1	1	0	
Počet podaných stížností	1	2	2	4	2	4	4	2	4	



## 11. ZNALCI A TLUMOČNÍCI

Státní správa znalců a tlumočnicků byla zákony č. 254/2019 Sb., o znalcích, znaleckých kancelářích a znaleckých ústavech, a č. 354/2019 Sb., o soudních tlumočnících a soudních překladatelích, s účinností od 1. 1. 2021 přenesena na Ministerstvo spravedlnosti ČR.

## 12. INSOLVENČNÍ ŘÍZENÍ

Informace o insolvenčním právu lze nalézt na <http://insolvencni-zakon.justice.cz/>.

Seznam insolvenčních správců vede Ministerstvo spravedlnosti ČR a je dostupný na <https://isir.justice.cz/InsSpravci/public/seznamFiltr.do>.

### Insolvence (údaje za rok 2022)

	Celkem	Krajský soud pracoviště v Hradci Králové	Krajský soud pracoviště v Pardubicích
Insolvenční návrhy (veškeré)	2 129	1 281	848
Insolvenční návrhy spojené s návrhem na oddlužení	2 038	1 224	814
Oddlužení povoleno	2 010	1 213	797
Prohlášen konkurs	73	46	27
Insolvenční návrhy spojené s návrhem na povolení reorganizace	1	1	0
Vyřízeno odmítnutím insolvenčního návrhu (zejména pro formální vady)	8	5	3
Zamítnuto pro nedostatek majetku	0	0	0



### 13. PŘEHLED TISKOVÝCH MLUVČÍCH VE VČ JUSTICI (K 1. 1. 2023)

Soud	Jméno a příjmení; funkce	Kontakt
Hradec Králové (KS)	Mgr. Kateřina Podeszwová asistentka předsedy soudu a tisková mluvčí	Tel.: 498 016 222, 737 247 170 E-mail: <a href="mailto:kpodeszwova@ksoud.hrk.justice.cz">kpodeszwova@ksoud.hrk.justice.cz</a>
Havlíčkův Brod	Mgr. Jana Panská místopředsedkyně	Tel.: 569 493 123 E-mail: <a href="mailto:jpanska@osoud.hbr.justice.cz">jpanska@osoud.hbr.justice.cz</a>
Hradec Králové (OS)	Mgr. Tomáš Nyppl asistent soudce	Tel.: 495 000 963 E-mail: <a href="mailto:tnyppl@osoud.hrk.justice.cz">tnyppl@osoud.hrk.justice.cz</a>
	Mgr. Martin Rychtařík asistent soudce	Tel.: 495 000 963 E-mail: <a href="mailto:mrychtarik@osoud.hrk.justice.cz">mrychtarik@osoud.hrk.justice.cz</a>
	Mgr. Jan Neumann asistent soudce	Tel.: 495 000 962 E-mail: <a href="mailto:jneumann@osoud.hrk.justice.cz">jneumann@osoud.hrk.justice.cz</a>
Chrudim	Mgr. Jakub Jakubík soudce	Tel.: 469 669 743, 778 417 761 E-mail: <a href="mailto:jjakubik@osoud.chr.justice.cz">jjakubik@osoud.chr.justice.cz</a>
Jičín	soudce příslušný k rozhodování ve věci	
Náchod	JUDr. Adéla Kajnová asistentka soudce	Tel.: 491 443 244 E-mail: <a href="mailto:akajnova@osoud.nac.justice.cz">akajnova@osoud.nac.justice.cz</a>
Pardubice	Mgr. Karel Governac místopředseda OS	Tel.: 466 750 250 E-mail: <a href="mailto:karel.governac@osoud.pce.justice.cz">karel.governac@osoud.pce.justice.cz</a>
Rychnov nad Kněžnou	Mgr. Michal Strnad předseda OS	Tel.: 494 548 317 E-mail: <a href="mailto:mstrnad@osoud.rkn.justice.cz">mstrnad@osoud.rkn.justice.cz</a>
Semily	Mgr. Michal Polák místopředseda OS	Tel.: 481 652 170 E-mail: <a href="mailto:mpolak@osoud.sem.justice.cz">mpolak@osoud.sem.justice.cz</a>
Svitavy	JUDr. Zdeněk Fric předseda OS	Tel.: 461 352 801 E-mail: <a href="mailto:zfric@osoud.svy.justice.cz">zfric@osoud.svy.justice.cz</a>
	JUDr. Eva Kotalová místopředsedkyně OS (trestní úsek)	Tel.: 461 352 821 E-mail: <a href="mailto:ekotalova@osoud.svy.justice.cz">ekotalova@osoud.svy.justice.cz</a>
Trutnov	JUDr. Pavla Novotná místopředsedkyně OS	Tel.: 499 857 251 E-mail: <a href="mailto:pnovotna@osoud.tru.justice.cz">pnovotna@osoud.tru.justice.cz</a>
Ústí nad Orlicí	Mgr. Jiří Procházka soudce	Tel.: 465 567 160 E-mail: <a href="mailto:jprochazka@osoud.uno.justice.cz">jprochazka@osoud.uno.justice.cz</a>

**Aktuální informace naleznete na internetových stránkách  
Krajského soudu v Hradci Králové  
(<https://www.justice.cz/web/krajsky-soud-v-hradci-kralove/>)**