

KRAJSKÝ SOUD V HRADCI KRÁLOVÉ

**INFORMACE O ČINNOSTI SOUDU  
V ROCE 2020**



Hradec Králové dne 5. 2. 2021

zpracovali: Mgr. Jan Kulhánek, Iva Matušková

## 1. ZÁKLADNÍ INFORMACE

Soudy jsou povolány především k tomu, aby zákonem stanoveným způsobem poskytovaly ochranu právům.

Soudy

- a) projednávají a rozhodují spory a jiné věci patřící do jejich pravomoci podle zákonů o občanském soudním řízení,
- b) projednávají a rozhodují trestní věci patřící do jejich pravomoci podle zákonů o trestním řízení,
- c) rozhodují v dalších případech stanovených zákonem nebo mezinárodní smlouvou, s níž vyslovil souhlas Parlament, již je Česká republika vázána a která byla vyhlášena.

Soustavu soudů tvoří Nejvyšší soud ČR, Nejvyšší správní soud, vrchní, krajské a okresní soudy. V obvodu hlavního města Prahy působnost krajského soudu vykonává Městský soud v Praze a působnost okresních soudů vykonávají obvodní soudy. V obvodu města Brna vykonává působnost okresního soudu Městský soud v Brně.

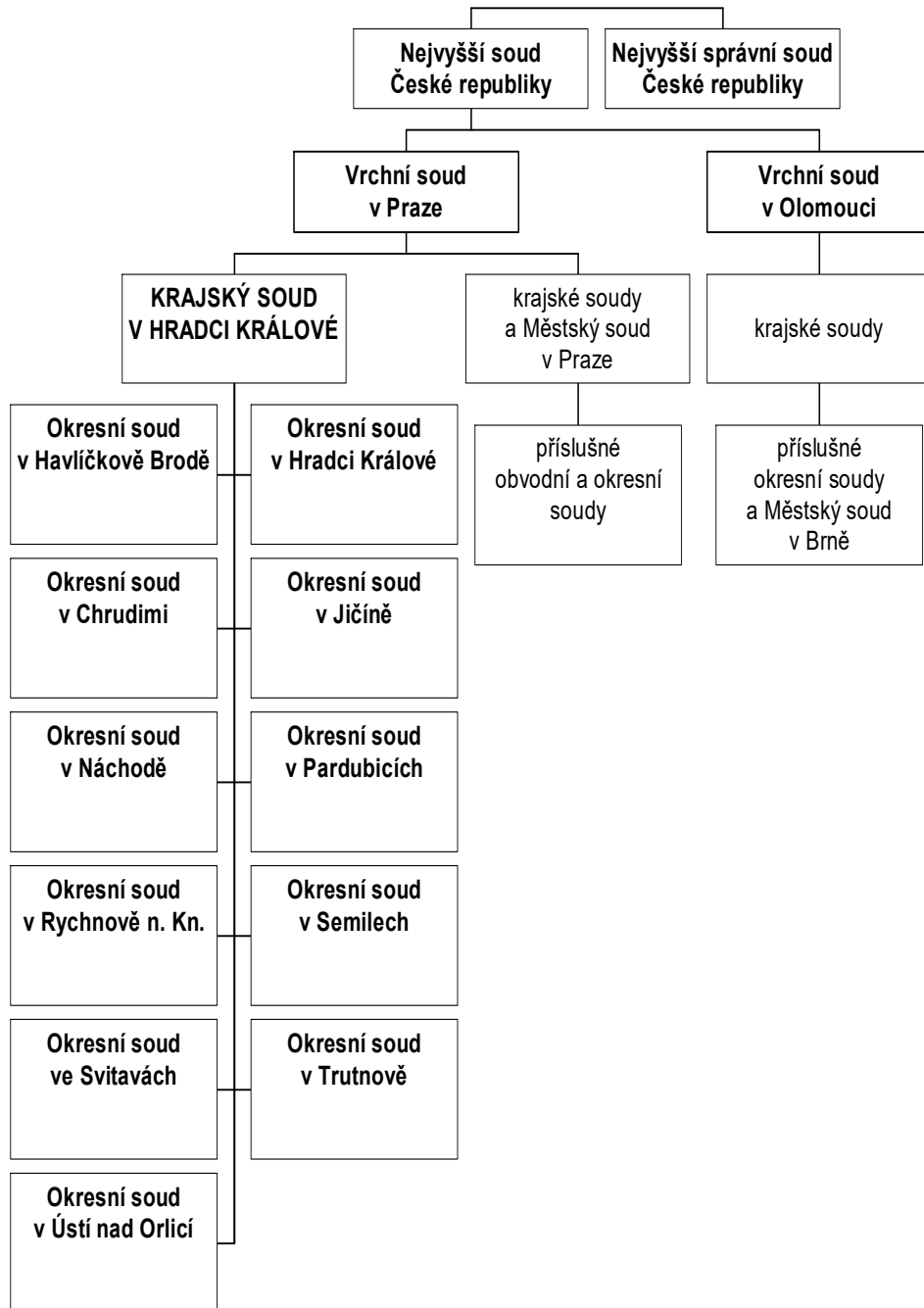
Ústavní soud České republiky je soudním orgánem ochrany ústavnosti, není součástí soustavy obecných soudů, a není proto ani povolán k instančnímu přezkumu jejich rozhodnutí. Jeho pravomoc je založena výlučně k přezkumu z hlediska dodržení ústavněprávních principů, tj. zda v řízení (rozhodnutím v něm vydaným) nebyly dotčeny předpisy ústavního pořádku chráněná práva nebo svobody jeho účastníka a zda řízení bylo vedeno v souladu s ústavními principy. Jestliže proto ústavní stížnost směřuje proti soudnímu rozhodnutí, není samo o sobě významné, je-li namítána jeho věcná nesprávnost; jinými slovy, ani případná věcná nesprávnost nepředstavuje referenční kritérium důvodnosti ústavní stížnosti. Stejně tak úkolem Ústavního soudu České republiky není přezkoumávat „prostou“ zákonnost napadeného rozhodnutí, ale to, jak již bylo zmíněno výše, zda obecné soudy neporušily stěžovatelova ústavně garantovaná základní práva a svobody.

Krajský soud v Hradci Králové

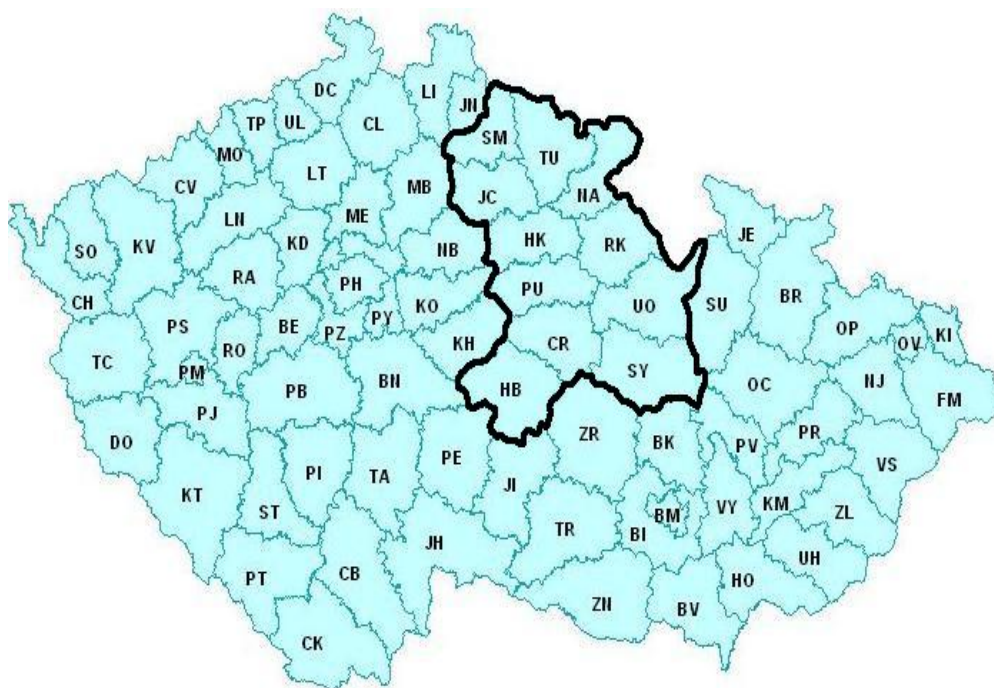
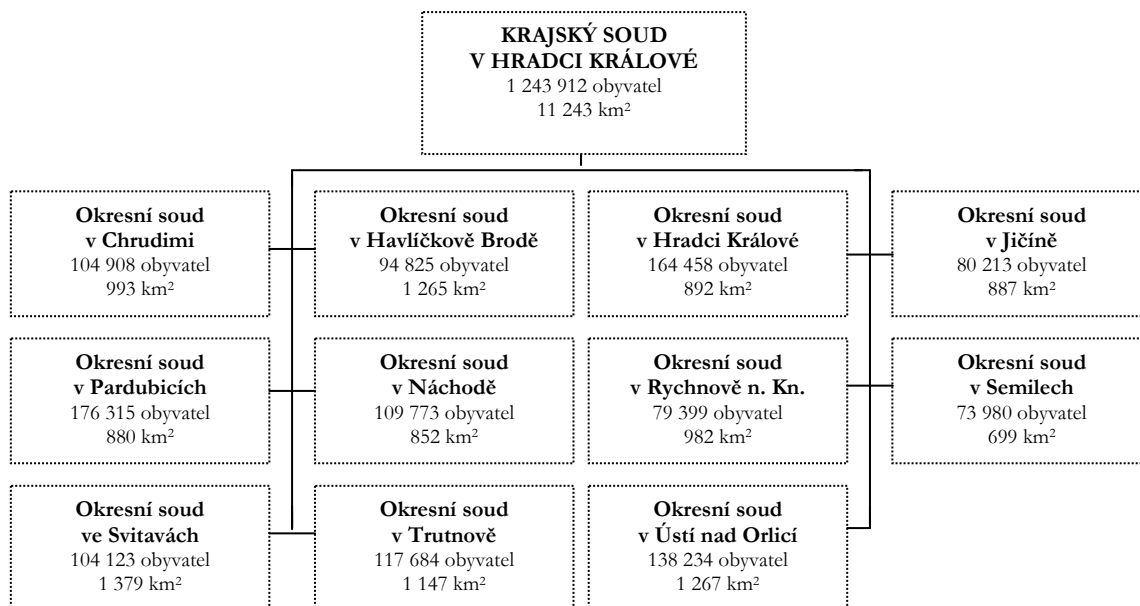
- a) rozhoduje v případech stanovených zákony o řízení před soudy jako soud druhého stupně ve věcech, v nichž rozhodovaly v prvním stupni okresní soudy, které patří do jeho obvodu,
- b) rozhoduje v případech stanovených zákony o řízení před soudy jako soud prvního stupně,
- c) rozhoduje ve věcech správního soudnictví v případech stanovených zákonem,
- d) rozhoduje v dalších zákonem stanovených případech.

## Soudní systém České republiky

## Ústavní soud České republiky



## 2. SOUDNÍ OBVOD KRAJSKÉHO SOUDU V HRADCI KRÁLOVÉ



### 3. ORGANIZAČNÍ STRUKTURA KRAJSKÉHO SOUDU V HRADCI KRÁLOVÉ

#### Jurisdikční složka

Krajský soud se skládá z předsedy soudu, místopředsedů soudu, předsedů senátů a dalších soudců. Rozhodovací činnost krajského soudu vykonávají soudci a přísedící. Předseda a místopředsedové krajského soudu vykonávají kromě rozhodovací činnosti také státní správu krajského soudu a státní správu okresních soudů, které patří do jeho obvodu, v rozsahu stanoveném zákonem č. 6/2002 Sb., o soudech, soudcích, přísedících a státní správě soudů a o změně některých dalších zákonů (zákon o soudech a soudcích), ve znění pozdějších předpisů. Předsedové senátu kromě rozhodovací činnosti též organizují a řídí činnost senátů. V rozsahu stanoveném zvláštním právním předpisem se na rozhodovací činnosti krajského soudu podílejí asistenti soudců, vyšší soudní úředníci, justiční čekatelé a soudní tajemníci.

Krajský soud rozhoduje v senátech. Samosoudci rozhodují v případech stanovených zákony o řízení před soudy.

Senáty krajského soudu se skládají z

a) předsedy senátu a 2 přísedících, jestliže rozhodují jako soudy prvního stupně v trestních věcech,

b) předsedy senátu a 2 soudců v ostatních případech.

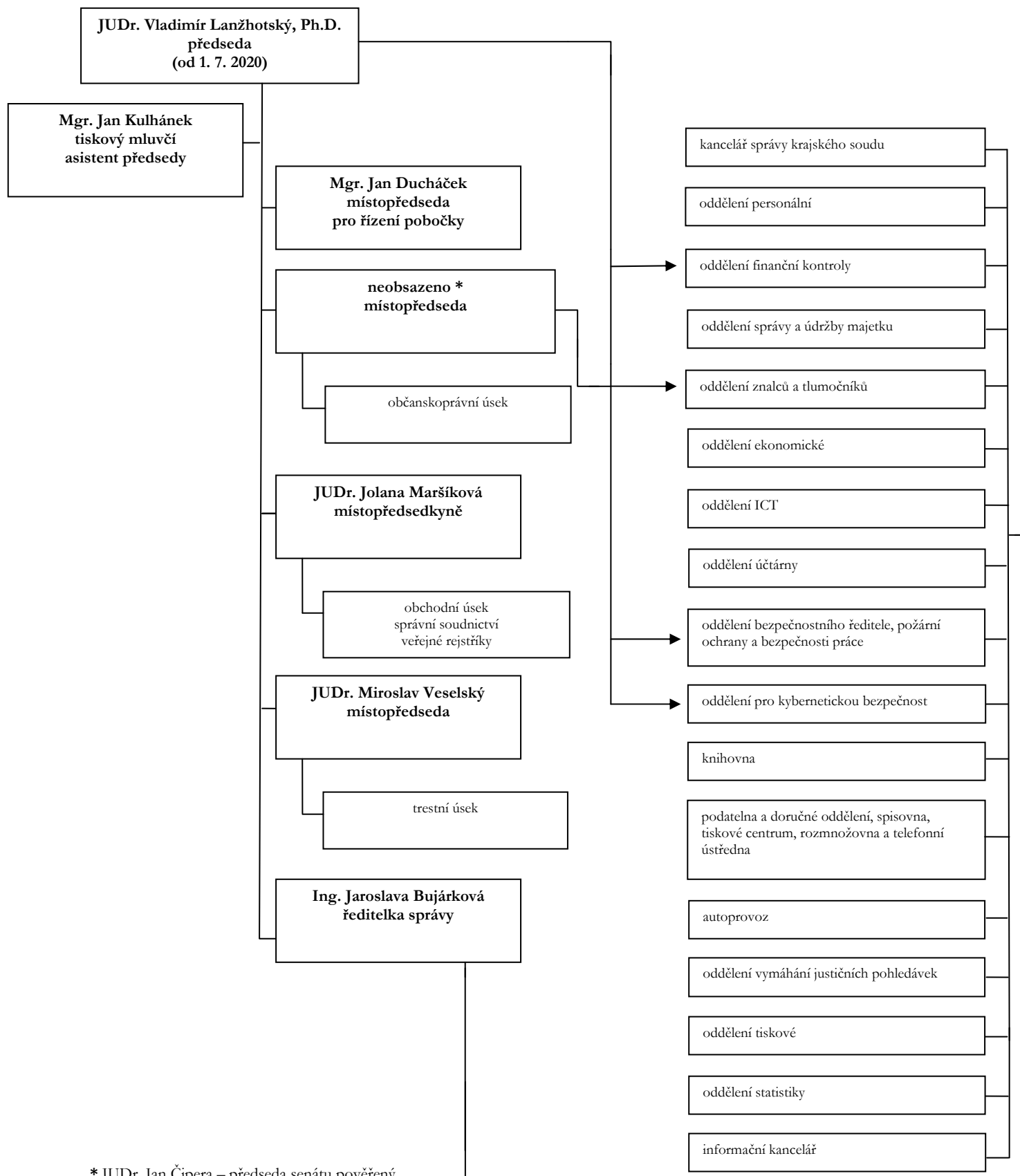
Samosoudcem je předseda senátu nebo soudce. Předsedou senátu může být pouze soudce.

Základem vnitřní organizace soudu jsou soudní oddělení vytvořená podle senátů nebo samosoudců; takto vytvořený počet soudních oddělení odpovídá tomu, jaké počty soudců stanovilo Ministerstvo spravedlnosti ČR pro každý soud. Administrativní a jiné kancelářské práce pro jedno nebo více soudních oddělení provádí soudní kancelář. Společné útvary vykonávají úkony pro celý soud.

#### Správní složka

Úkolem státní správy soudů je vytvářet soudům podmínky k řádnému výkonu soudnictví, zejména po stránce personální, organizační, hospodářské, finanční a výchovné, a dohlížet způsobem a v mezích tímto zákonem stanovených na řádné plnění úkolů soudům svěřených. Správa soudů je od vlastní jurisdikce přísně oddělena, neboť výkon státní správy soudů nesmí zasahovat do nezávislosti soudů. Ústředním orgánem státní správy soudů je Ministerstvo spravedlnosti ČR. Orgány státní správy krajského soudu jsou předseda a místopředsedové krajského soudu. V rozsahu a za podmínek stanovených zákonem se na státní správě soudu podílejí též předsedové senátů, ostatní soudci a zaměstnanci působící u krajského soudu.

## Grafické znázornění organizační struktury (správní složka)



\* JUDr. Jan Čipera – předseda senátu pověřený řízením občanskoprávního úseku

## 4. PERSONÁLNÍ ÚDAJE

Z justičních čekatelů vykonávajících praxi u Krajského soudu v Hradci Králové byli v roce 2020 jmenováni:

- 9. 3. 2020 Mgr. Lenka Vošvrdová (přidělena k Okresnímu soudu v Trutnově)
- 1. 8. 2020 Mgr. Hana Bielčíková (přidělena k Okresnímu soudu v Ústí nad Orlicí)
- 1. 8. 2020 Mgr. Andrea Kolínová (přidělena ke Krajskému soudu v Hradci Králové – pobočce v Pardubicích)
- 1. 8. 2020 Mgr. et Mgr. Lucie Hrušová (přidělena k Okresnímu soudu v Rychnově nad Kněžnou)
- 3. 12. 2020 Mgr. Ondřej Bartoš (přidělen ke Krajskému soudu v Hradci Králové – pobočce v Pardubicích)

### Krajský soud v Hradci Králové

Stav soudců k 1. 1. 2021

Funkce	Počet			Z evidenčního počtu				
	Plánovaný	Evidenční	Skutečný	trestní	civilní	obchodní	správní	MD, RD
Předseda	1	1	1	0	1	0	0	0
Místopředseda	4	3	3	1	1	1	0	0
Předseda senátu	31	31	31	15	13	0	3	0
Soudce	43	46	46	3	17	18	8	0
Celkem	79	81	81	19	32	19	11	0

Porovnání stavů soudců u Krajského soudu v Hradci Králové a u okresních soudů

Počet	Stav k 1. 1. 2019		Stav k 1. 1. 2020		Stav k 1. 1. 2021	
	OS	KS	OS	KS	OS	KS
Plánovaný	166	88	169	88	163	79
Evidenční	167	84	172	84	172	81
Skutečný	157,8	84	161,8	84	162,6	81

### Okresní soudy v obvodu Krajského soudu v Hradci Králové

Stav soudců okresních soudů k 1. 1. 2021

Počty	Okresní soudy											Celkový počet
	HB	HK	CR	JC	NA	PA	RK	SE	SY	TU	UO	
Plánovaný	14	23	13	10	15	23	10	7	13	19	16	163
Evidenční	14	25	15	11	15	26	11	8	12	19	16	172
Skutečný	13	25	13	9	15	24	11	7	11,6	18	16	162,6

## 5. PŘÍSEDÍCÍ

Přisedící zasedají společně se soudci - profesionály v senátech okresních soudů.

Senáty krajského soudu se skládají z

- a) předsedy senátu a 2 přisedících, jestliže rozhodují jako soudy prvního stupně v trestních věcech,
- b) předsedy senátu a 2 soudců v ostatních případech.

Funkce přisedících je upravena zák. č. 6/2002 Sb., o soudech, soudcích, přisedících a státní správě soudů a o změně některých dalších zákonů, a zák. č. 451/1991 Sb., kterým se stanoví některé další předpoklady pro výkon některých funkcí ve státních orgánech a organizacích České a Slovenské Federativní republiky, České republiky a Slovenské republiky.

Přisedící okresních soudů volí zastupitelstva obcí v obvodu příslušného okresního soudu. V hlavním městě Praze volí přisedící obvodních soudů zastupitelstva městské části v obvodu příslušného obvodního soudu. Přisedící krajských soudů volí zastupitelstva krajů, jejichž území je alespoň zčásti v obvodu příslušného krajského soudu. V hlavním městě Praze volí přisedící Městského soudu v Praze zastupitelstvo hlavního města Prahy.

Kandidáty do funkce přisedícího navrhuje členové příslušného zastupitelstva. K navrženým kandidátům si zastupitelstvo vyžádá vyjádření předsedy příslušného soudu. Přisedícím může být zvolen občan, který je přihlášen k trvalému pobytu v obvodu zastupitelstva, jímž je do funkce volen, a v obvodu soudu, pro který je do funkce volen, nebo který v těchto obvodech pracuje.

Počet přisedících, kteří mají být pro příslušný okresní nebo krajský soud zvoleni, stanoví předseda příslušného soudu. Při stanovení počtu přisedících se přihlíží k tomu, aby jednotliví přisedící zpravidla nezasedali více než 20 dnů v kalendářním roce. Je-li v obvodu příslušného soudu více zastupitelstev nebo patří-li do obvodu příslušného soudu území více krajů, stanoví předseda příslušného soudu potřebný počet přisedících zvlášť pro jednotlivá zastupitelstva; přihlíží přitom k počtu obyvatelstva příslušné obce, její městské části, kraje nebo části území v obvodu soudu.

	Rok													
	2007	2008	2009	2010	2011	2012	2013	2014	2015	2016	2017	2018	2019	2020
Počet přisedících u Krajského soudu v Hradci Králové	62	59	50	52	52	57	57	56	58	76	71	71	69	66

	Rok													
	2007	2008	2009	2010	2011	2012	2013	2014	2015	2016	2017	2018	2019	2020
Počet přisedících u okresních soudů v působnosti Krajského soudu v Hradci Králové	574	554	517	489	481	468	439	437	435	490	479	471	459	440



## 6. STATISTIKA VÝKONU KRAJSKÉHO SOUDU V HRADCI KRÁLOVÉ

Přehled všech agend krajského soudu (rok 2020)

Soudní agenda		Převzato	Obživo **/	Napadlo */	Vyřízeno	Nevyřízeno	Poznámka
T	trestní prvostupňová	26	32	76	99	35	věci
		90	73	119	196	86	osoby fyzické
		11	1	2	11	3	osoby právnické
Tm	trestní prvostupňová mladiství	1	0	2	3	0	věci
		2	0	2	4	0	osoby
T, Tm	trestní prvostupňová osoby ve vazbě	9	x	31	27	13	
To odvolání	trestní odvolací	75	28	717	740	80	
To stížnosti	trestní odvolací	12	9	1 035	1 048	8	
Tmo odvolání	trestní odvolací mladiství	0	0	6	6	0	soudnictví ve věcech mládeže
Tmo stížnosti	trestní odvolací mladiství	0	0	18	18	0	soudnictví ve věcech mládeže
To, Tmo	trestní odvolací osoby ve vazbě	12	x	89	90	11	
Rodo	odvolací děti do 15 let	0	1	2	3	0	soudnictví ve věcech mládeže
C	občanskoprávní prvostupňová	48	26	78	120	32	
EC	občanskoprávní prvostupňová	7	0	11	12	6	
Co	občanskoprávní odvolací	464	158	3 306	3 518	410	
A	správní	309	25	309	388	255	
Af	správní	160	5	119	126	158	
Ad	správní důchodová	96	3	104	125	78	
Az	správní azylová	161	1	102	178	86	
Cm	obchodní prvostupňová	816	424	1 487	1 745	979	v důsledku prohlášení konkursu je 126 věcí přerušeno
EPR	Elektronický platební rozkaz	3	0	37	38	2	
ICm	incidenční spory podle insolvenčního zákona	334	16	433	462	322	
Ro	rozkazní	2	0	x	0	2	
ECm	věc Cm – převody z EPR (odpor, nedoručitelnost)	24	2	2	3	25	
EVCm	návrhy na vydání evropského platebního rozkazu podaného žalobcem podle § 174b o. s. ř.	4	0	0	2	3	
Sm	směnečná a šeková	1	0	x	1	0	
K	konkursní	54	0	x	9	45	
Kv	konkursní a vyrovnávací	0	0	X	0	0	
INS	insolvenční řízení	13 617	23	2 725	3 489	12 876	z nevyřízených věcí je 12 817 věcí po rozhodnutí o úpadku
UL	trestní	0	0	0	0	0	§ 174a zák. č. 6/2002 Sb.
	občanskoprávní	0	x	6	6	0	

Poznámky k předchozí tabulce:

\*/ napadlé věci = počty návrhů (žalob, obžalob), v odvolací agendě opravných prostředků

\*\*/ obžlivé věci = věci, v nichž musí v důsledku rozhodnutí odvolacího, dovolacího či Ústavního soudu následovat řízení před soudem prvního stupně,

dále v trestních věcech:

- byl-li pravomocný rozsudek zrušen poté, co odsouzený podal návrh na zrušení (§ 306a, odst. 2 tr. ř.)
- po opětovném předložení žaloby (návrhu na potrestání) státním zástupcem, když původně předložená žaloba (návrh na potrestání) mu byl vrácen k došetření, nebo ji vzal zpět
- byl podán návrh na obnovu řízení
- řízení byla-li povolena obnova řízení
- na základě dovolání
- na základě stížnosti pro porušení zákona – nové projednání věci
- na základě rozhodnutí Ústavního soudu

v občanskoprávních věcech:

- byl-li podán odpor
- byl-li platební rozkaz zrušen (nedoručitelnost)
- byla-li povolena obnova řízení
- bylo-li rozhodnutí zrušeno pro zmatečnost
- na základě dovolání – nové projednání věci
- na základě rozhodnutí Ústavního soudu – nové projednání věci
- byla-li podána žaloba na obnovu řízení
- byla-li podána žaloba pro zmatečnost

#### Přehled agend okresních soudů (rok 2020)

Soudní agenda		Napadlo	Vyřízeno	Nevyřízeno
C	občanskoprávní	23 350	25 063	8 558
P a Nc	věci nezletilých	12 997	13 888	3 973
E	návrhy na provedení exekuce okresními soudy	545	554	14
D	věci dědické	16 995	Počet pravomocně skončených, vrácených soudu 14 592	9 696 z toho u soudního komisaře 9 334
T věci	trestní dospělí	5 171	5 796	633
T <sub>m</sub> věci	trestní mladiství (15 - 18 let)	123	129	17
Rod	trestní věci děti do 15 let	177	173	21

*Poznámka: věci dědické vyřizuje soudní komisař  
místo vyřízeno je sledováno pravomocně skončeno  
místo nevyřízeno pravomocně neskončeno*

## 7. EKONOMIKA

### Příjmy a výdaje

Přehled o rozpočtu po všech úpravách v průběhu roku 2020 provedených

v tis. Kč

	Krajský soud	Všechny soudy v regionu
<b>PŘÍJMY</b>		
<b>Příjmy úhrnem</b>	<b>26 951</b>	<b>125 561</b>
<b>VÝDAJE</b>		
platy, sociální a zdravotní pojištění	348 043	1 011 361
materiálové výdaje (kancelářský materiál, vybavení, technika)	3 144	12 833
úroky, kurzové ztráty	15	18
voda, paliva, energie	6 200	18 934
služby (poštovné, nájmy, pojištění, školení)	6 162	34 944
opravy a udržování, cestovné	1 553	5 185
advokáti, znalci, tlumočníci, paušály soudců	25 480	91 577
převody do FKSP	5 063	15 101
daně a poplatky	5	1 690
náhrady mezd v době nemoci	600	2 843
ostatní neinvestiční výdaje	100	512
<b>Běžné výdaje celkem</b>	<b>396 365</b>	<b>1 194 998</b>
investiční výdaje	2 684	25 884
<b>Výdaje úhrnem</b>	<b>399 049</b>	<b>1 220 882</b>

## Pohledávky

Pohledávky v resortu Ministerstva spravedlnosti ČR jsou vymáhány podle zákona č. 280/2009 Sb., daňový řád, ve znění pozdějších předpisů a podle zákona č. 219/2000 Sb., o majetku České republiky a jejím vystupování v právních vztazích, ve znění pozdějších předpisů. Postup při vymáhání pohledávek upravuje Instrukce Ministerstva spravedlnosti ze dne 19. prosince 2012, č. j. 4/2012-INV-M, o vymáhání pohledávek. Podle § 10 odst. 1 cit. Instrukce může správce daně zabezpečit vymáhání nedoplatku prostřednictvím soudního exekutora. Uzavřenou smlouvu se soudním exekutorem má Krajský soud v Hradci Králové, Okresní soud v Hradci Králové, Okresní soud v Jičíně a Okresní soud ve Svitavách.

V období od 1. ledna 2020 do 31. prosince 2020 bylo do evidencí okresních soudů včetně krajského předeepsáno 12 679 nově vzniklých pohledávek v hodnotě **115 327 tis. Kč**, což je o 316 tis. Kč méně než v roce 2019.

Soudy vyměřují a vymáhají celkem 24 druhů pohledávek. Příjmy z pohledávek jsou odváděny na příjmové účty státního rozpočtu, které jsou zřizovány jednotlivým organizačním složkám státu. Pouze platby z peněžitých trestů předeepsaných v účetní evidenci pod dokladovou řadou 808 – Peněžitě tresty od 1. 1. 2018 jsou vykazovány na depozitním účtu číslo 6015- a přeposílány na zvláštní účet Ministerstva spravedlnosti ČR. Peněžní prostředky z majetkových trestních sankcí, které byly zaslány na zvláštní účet, se užijí k uspokojení majetkových nároků oprávněných osob, jejichž majetkové nároky vznikly v důsledku spáchání trestného činu a na poskytování pomoci obětem trestných činů. Zbylé peněžní prostředky jsou příjmem státního rozpočtu.

V roce 2020 byla na účty soudů zaslána celková částka **184 928,5 tis. Kč**, z toho: z vymáhaných pohledávek částka 85 965,83 tis. Kč, za soudní poplatky z návrhu 89 943,40 tis. Kč, za soudní poplatky hrazené v kokových známkách částka 9 019,27 tis. Kč. Oproti roku 2019 zaplatili dlužníci v roce 2020 na účty o 1 319 tis. Kč méně. Ze zaúčtovaných plateb v roce 2020 bylo 64 % zapláceno na pohledávky zapsané do evidence v roce 2020, ostatních 36 % bylo zapláceno na pohledávky zaevidovaných před rokem 2020.

Na celkovém objemu nedoplatků ve výši 541 735 tis. Kč se nejvíce podílejí pohledávky: náhrady za ustanovené advokáty 49 %, náklady trestního řízení 30 %, soudní poplatky 9 %, peněžitě tresty celkem 5 %, pokuty celkem 3 %, náklady civilního řízení 3 %, exekuční náklady 1 %.

## 8. ZAJÍMAVOSTI Z TRESTNÍHO ÚSEKU KRAJSKÉHO SOUDU

### pracoviště v Hradci Králové

#### Nejvíce obžalovaných:

- 7 T 3/2020 – **10 obžalovaných** – obž. Mgr. Jana Dohnalová a spol. (poškození finančních zájmů Evropské unie)
- 7 T 5/2020 – **9 obžalovaných** – obž. Alan Tomášek a spol. (poškození a ohrožení životního prostředí)

#### Nejvíce poškozených:

- 6 T 5/2020 – **109 poškozených** – obž. Petr Ježek (podvod)

#### Nejobsáhlejší spis:

- 7 T 3/2020 – **6 643 listů** – obž. Mgr. Jana Dohnalová a spol. (poškození finančních zájmů Evropské unie)

#### Nejdelší hlavní líčení:

- 7 T 19/2016 – **14 jednacích dnů** – obž. Poradea o. s. a spol. (dotační podvod)
- 9 T 11/2019 – **15 jednacích dnů** – obž. Ing. Bc. Michal Šmíd (znásilnění, vydírání)

### pracoviště v Pardubicích

#### Nejvíce obžalovaných:

- 64 T 6/2019 – **21 obžalovaných** – obž. Eduard Pekař a spol. (pojistné podvody)

#### Nejvíce poškozených:

- 63 T 19/2020 – **170 poškozených** – obž. Nikola Konopková (podvod)

#### Nejobsáhlejší spis:

- 64 T 6/2019 – **77 636 listů** – obž. obž. Eduard Pekař a spol. (pojistné podvody)

#### Nejdelší hlavní líčení:

- 64 T 6/2019 – **20 jednacích dnů** – obž. Eduard Pekař a spol. (pojistné podvody) – dalších 24 jednacích dnů bylo odvoláno z důvodu epidemické situace

## 9. STÍŽNOSTI A PRÁVNÍ POMOCI

Úkolem státní správy soudů, kterou na jednotlivých soudech vykonávají jejich předsedové a místopředsedové, je vytvářet soudům podmínky k řádnému výkonu soudnictví, zejména po stránce personální, organizační, hospodářské, finanční a výchovné, a dohlížet způsobem a v mezích stanovených zákonem č. 6/2002 Sb., o soudech, soudcích, přísedících a státní správě soudů a o změně některých dalších zákonů, ve znění pozdějších předpisů, na řádné plnění úkolů soudům svěřených.

Správa soudů je od vlastní jurisdikce přísně oddělena – výkon státní správy soudů nesmí zasahovat do nezávislosti soudů. Stížností se proto nelze domáhat přezkoumání postupu soudu ve výkonu jeho nezávislé rozhodovací činnosti.<sup>1</sup> K nápravě případných pochybení, k nimž při výkonu moci soudní může dojít, slouží řádné, popř. mimořádné opravné prostředky.

Fyzické a právnické osoby (dále jen „stěžovatel“) jsou oprávněny obracet se na orgány státní správy soudů se stížnostmi, **jen** jde-li o

- a) průtahy v řízení,
- b) nevhodné chování soudních osob anebo
- c) narušování důstojnosti řízení před soudem.

Zda jde o stížnost, se posuzuje podle obsahu podání bez ohledu na to, jak bylo označeno. Anonymní podání se nevyřizují.

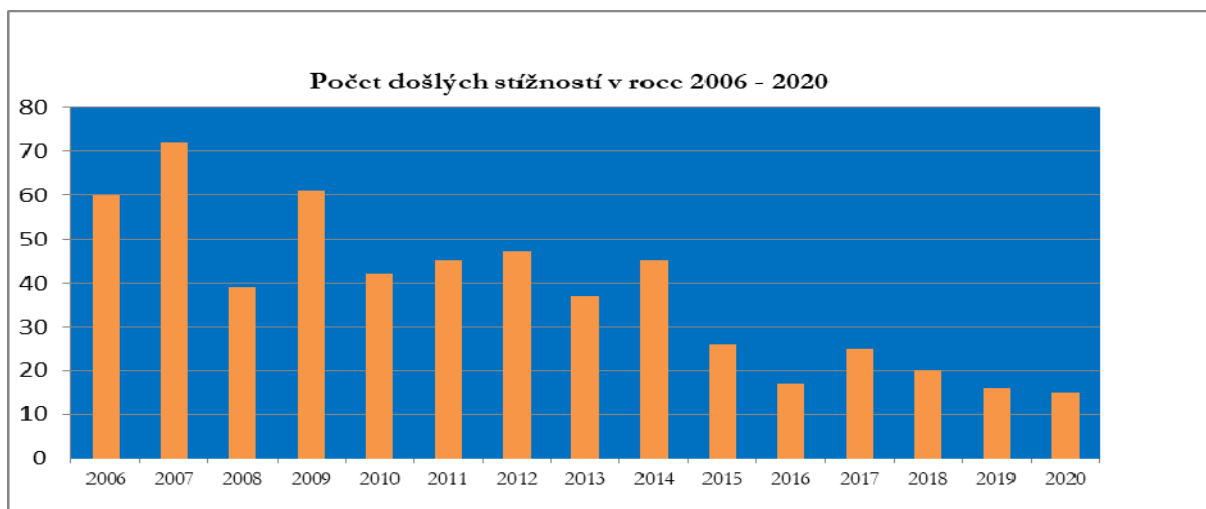
Stížnost lze podat písemně nebo ústně; je-li podána ústně stížnost, kterou nelze ihned vyřídit, sepíše o ní orgán státní správy soudu písemný záznam. Stížnost se podává u toho orgánu státní správy soudu, který je příslušný k jejímu vyřízení. Je-li stížnost podána u orgánu státní správy soudu, kterému její vyřízení nepřísluší, postoupí ji neprodleně orgánu příslušnému.

Orgán státní správy soudů prošetří skutečnosti ve stížnosti uvedené. Stížnost musí být vyřízena do 2 měsíců, a jedná-li se o stížnost na průtahy v řízení, do 1 měsíce ode dne jejího doručení orgánu státní správy soudů příslušnému k jejímu vyřízení. Byla-li stížnost shledána důvodnou nebo částečně důvodnou, stěžovatel se vyrozumí o tom, jaká opatření byla přijata k odstranění zjištěných závad.

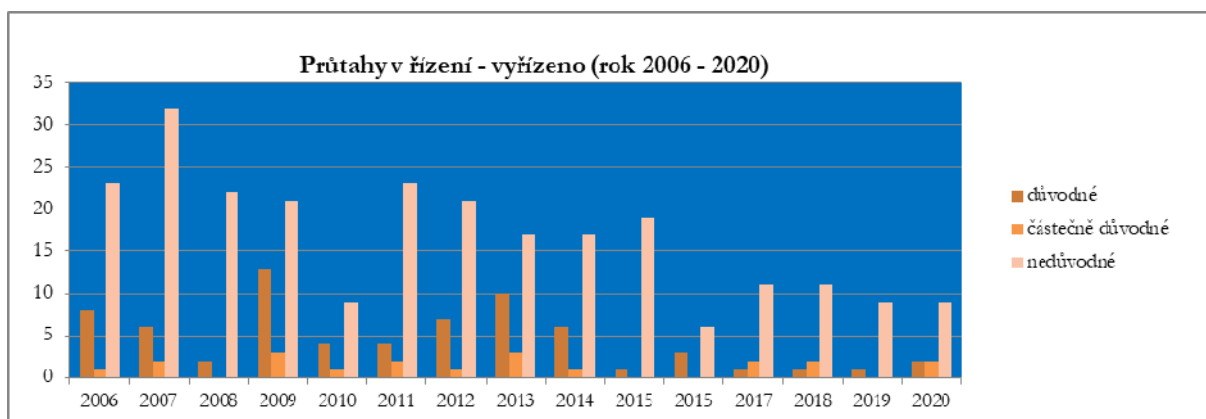
---

<sup>1</sup> Dle čl. 6 odst. 1 věty první Úmluvy o ochraně lidských práv a základních svobod má každý právo na to, aby jeho záležitost byla spravedlivě, veřejně a v přiměřené lhůtě projednána nezávislým a nestranným soudem, zřízeným zákonem, který rozhodne o jeho občanských právech nebo závazcích nebo o oprávněnosti jakéhokoli trestního obvinění proti němu. Dle judikatury Evropského soudu pro lidská práva je pro splnění podmínky „nezávislosti“ nezbytné, aby **soud mohl opřít svá rozhodnutí o svůj vlastní svobodný názor na fakta a jejich právní stránku, aniž by měl jakýkoliv závazek vůči stranám a veřejným orgánům, a aniž by jeho rozhodnutí podléhalo přezkoumání jiným orgánem, který by nebyl stejně nezávislým v uvedeném smyslu**. V této souvislosti možno také zmínit mezinárodní dokumenty nezávislost soudní moci a soudců zdůrazňující, jako jsou Základní zásady nezávislosti soudní moci, přijaté OSN v roce 1985, jakož i postoje Rady Evropy k soudnictví, které jsou formulovány v Doporučení Výboru ministrů Rady Evropy č. 12 z roku 1994, zdůrazňující nezbytnost nezávislosti soudce v procesu rozhodování k jednání bez přítomnosti jakéhokoliv omezení, nepatřičného vlivu, vnějších popudů, tlaků, hrozeb nebo zasahování, přímého nebo nepřímého z jakéhokoliv směru a z jakéhokoliv důvodu a akcentující ve směru k moci výkonné a zákonodárné potřebu vytvoření a posilování záruk nezávislosti soudů (srov. náleží pléna Ústavního soudu ze dne 18. června 2002, sp. zn. Pl. ÚS 7/02).

	Rok														
	2006	2007	2008	2009	2010	2011	2012	2013	2014	2015	2016	2017	2018	2019	2020
Počet došlých stížností	60	72	39	61	42	45	47	37	45	26	17	25	20	16	15

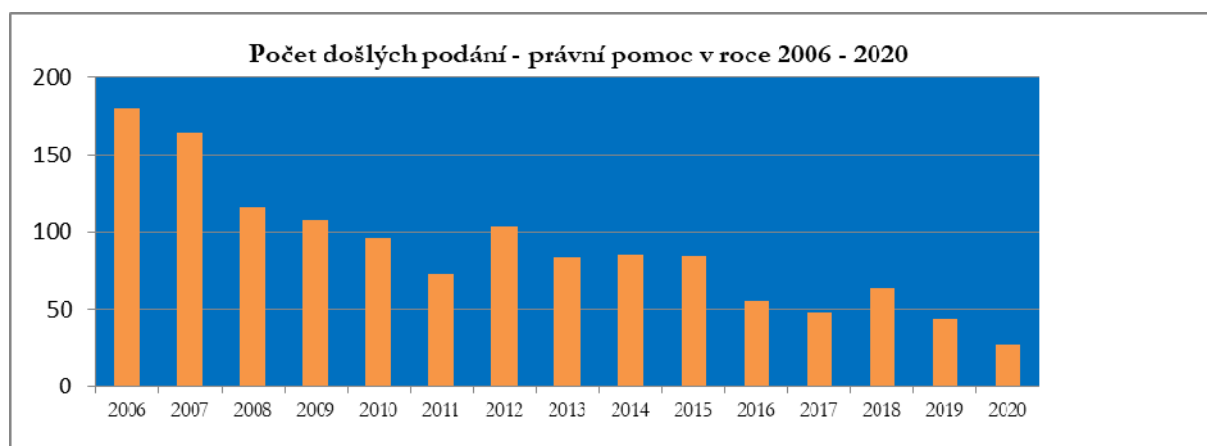


Rok	Průtahy v řízení – vyřízeno		
	důvodné	částečně důvodné	nedůvodné
2006	8	1	23
2007	6	2	32
2008	2	0	22
2009	13	3	21
2010	4	1	9
2011	4	2	23
2012	7	1	21
2013	10	3	17
2014	6	1	17
2015	1	0	19
2016	3	0	6
2017	1	2	11
2018	1	2	11
2019	1	0	9
2020	2	2	9

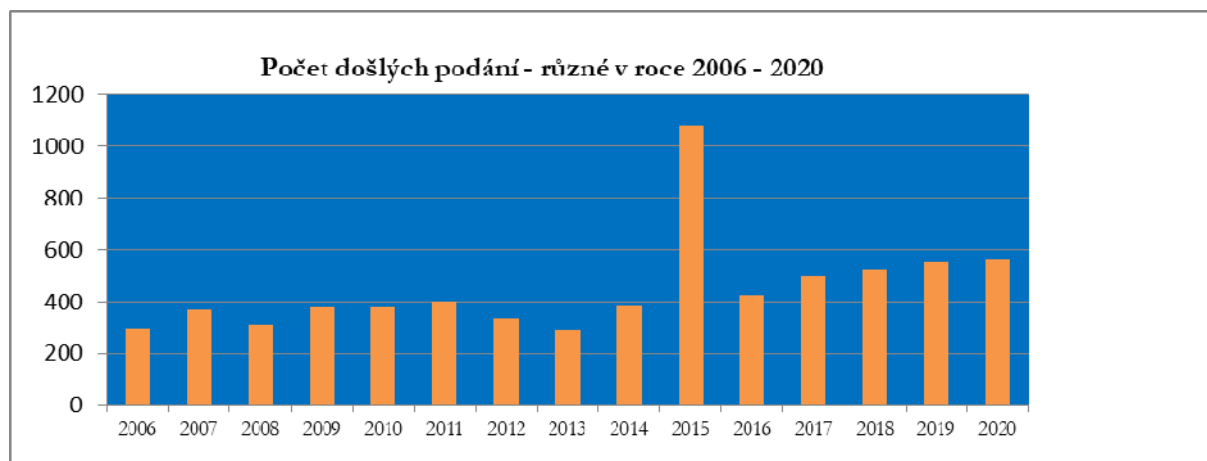


V případě, že podání není vyhodnoceno jako stížnost ve smyslu zák. č. 6/2002 Sb., o soudech, soudcích, přísedících a státní správě soudů a o změně některých dalších zákonů, ve znění pozdějších předpisů, je zaevidováno ve správním deníku do oddílu právní pomoc nebo různé. Při vyřizování těchto podání se nepostupuje podle ustanovení zák. č. 6/2002 Sb., o soudech, soudcích, přísedících a státní správě soudů a o změně některých dalších zákonů, ve znění pozdějších předpisů, upravujících vyřizování stížností. V oddílech právní pomoc a různé se vyřizují zejména podání občanů, kteří nejsou spokojeni s vydaným rozhodnutím. Občané jsou pak v odpovědích poučováni o tom, že předseda soudu nesmí do jednotlivých řízení zasahovat a není též oprávněn přezkoumávat rozhodnutí z těchto řízení vzešlá.

	Rok														
	2006	2007	2008	2009	2010	2011	2012	2013	2014	2015	2016	2017	2018	2019	2020
Počet došlých podání - právní pomoc	180	164	116	108	96	73	103	83	85	84	55	48	63	44	27



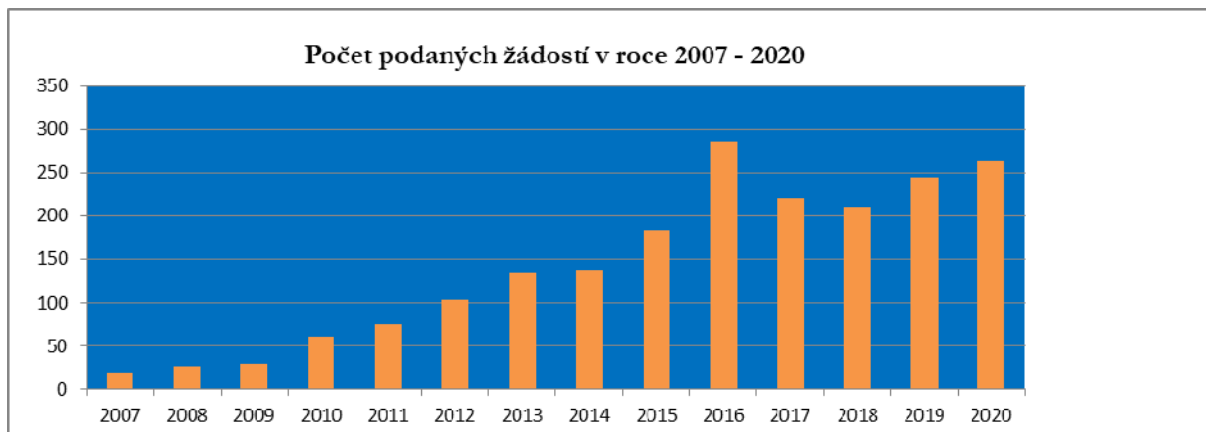
	Rok														
	2006	2007	2008	2009	2010	2011	2012	2013	2014	2015	2016	2017	2018	2019	2020
Počet došlých podání - různé	296	367	311	377	379	404	335	291	385	1 078	428	497	527	554	563



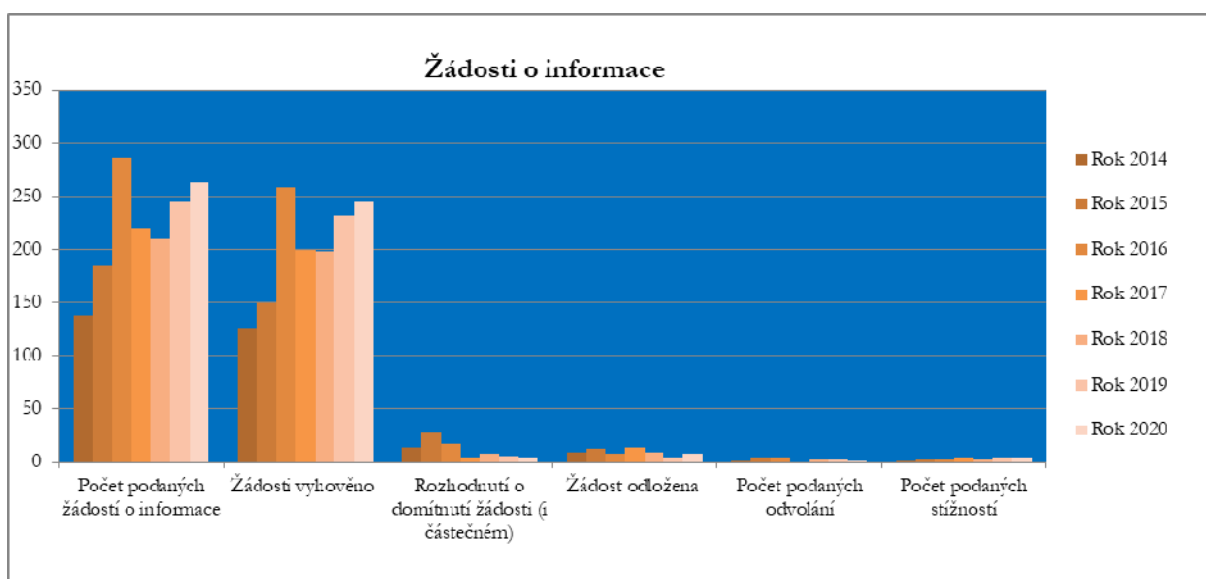


## 10. POSKYTOVÁNÍ INFORMACÍ DLE ZÁKONA Č. 106/1999 SB.

	Rok													
	2007	2008	2009	2010	2011	2012	2013	2014	2015	2016	2017	2018	2019	2020
Počet podaných žádostí	19	26	30	61	75	104	135	138	184	286	220	210	245	263



Žádosti o informace	Rok						
	2014	2015	2016	2017	2018	2019	2020
Počet podaných žádostí o informace	138	184	286	220	210	245	263
Žádosti vyhověno	125	150	259	200	199	232	245
Rozhodnutí o odmítnutí žádosti (i částečném)	14	28	17	5	8	6	3
Žádost odložena	9	13	8	14	9	5	8
Počet podaných odvolání	1	3	5	0	2	2	1
Počet podaných stížností	1	2	2	4	2	4	4



## 11. ZNALCI A TLUMOČNÍCI

Počet znalců a jejich vytíženost ke dni 31. 12. 2020

Obor	Počet znalců	Počet posudků – rok 2019	Průměrná vytíženost
BEZPEČNOST PRÁCE	3	6	2,0
ČISTOTA OVZDUŠÍ	3	2	0,7
DOPRAVA	21	119	5,7
DRAHÉ KOVY	4	6	1,5
DŘEVOZPRACOVÁNÍ	4	20	5,0
EKONOMIKA	620	18 592	30,0
odvětví ceny a odhady	596	18 475	31,0
specializace nemovitosti	298	14 294	48,0
specializace motorová vozidla	98	2 120	21,6
specializace podniky	32	164	5,1
specializace stroje a zařízení	94	398	4,2
odvětví účetní evidence	34	69	2,0
ELEKTRONIKA	12	11	0,9
ELEKTROTECHNIKA	12	1	0,1
ENERGETIKA	4	15	3,8
GEODEZIE A KARTOGRAFIE	4	29	7,3
CHEMIE	7	10	1,4
KRIMINALISTIKA	2	0	0,0
KYBERNETIKA	12	13	1,1
KŮŽE A KOŽEŠINY	1	18	18,0
LESNÍ HOSPODÁŘSTVÍ	35	31	0,9
OBALY	1	1	1,0
OCHRANA PŘÍRODY	18	49	2,7
PALIVA	1	0	0,0
PATENTY A VYNÁLEZY	1	3	3,0
PÍSMOZNALECTVÍ	3	88	29,3
POTRAVINÁŘSTVÍ	0	0	0,0
POŽÁRNÍ OCHRANA	4	0	0,0
PROJEKTOVÁNÍ	6	0	0,0
SKLO	1	22	22,0
SLUŽBY	2	1	0,5
SPOJE	2	0	0,0
SPORT	5	10	2,0
STAVEBNICTVÍ	148	195	1,3
STROJIRENSTVÍ	100	162	1,6
STŘELIVO A VÝBUŠNINY	4	33	8,3
ŠKOLSTVÍ A KULTURA	16	249	15,6
odvětví psychologie	12	249	20,8
TECHNICKÉ OBORY RŮZNÉ	6	9	1,5
TĚŽBA	3	0	0,0
TEXTILIE	1	6	6,0
UMĚLECKÁ ŘEMESLA	3	1	0,3
VODNÍ HOSPODÁŘSTVÍ	10	2	0,2
ZDRAVOTNICTVÍ	80	3 578	44,7
odvětví psychiatrie	20	1 890	94,5
odvětví soudní lékařství	8	914	114,3
ZEMĚDĚLSTVÍ	26	46	1,8
<b>Znalců celkem</b>			<b>806</b>

Poznámky k předchozí tabulce:

- znalec více oborů je uveden v každém z oborů
- vytíženost je počítána ve vztahu ke statistickým údajům za rok 2019

## Počet tlumočnicků a jejich vytíženost ke dni 31. 12. 2020

Jazyk	Počet tlumočnicků	Počet úkonů – rok 2019	Průměrná vytíženost
ANGLICKÝ	95	4 750	50,0
NĚMECKÝ	75	1 354	18,1
RUSKÝ	70	2 712	38,7
UKRAJINSKÝ	24	7 577	315,7
FRANCOUZSKÝ	16	323	20,2
POLSKÝ	10	1 529	152,9
ARABSKÝ	1	5	5,0
ARMÉNSKÝ	1	11	11,0
BOSENSKÝ	1	1	1,0
BULHARSKÝ	2	228	114,0
DÁNSKÝ	1	97	97,0
CHORVATSKÝ	3	20	6,7
ITALSKÝ	9	216	24,0
JAPONSKÝ	2	14	7,0
KATALÁNSKÝ	1	11	11,0
LATINSKÝ	1	1	1,0
MAĎARSKÝ	3	37	12,3
MAKEDONSKÝ	1	45	45,0
MOLDAVSKÝ	1	22	22,0
MONGOLSKÝ	4	829	207,3
NIZOZEMSKÝ	5	239	47,8
PORTUGALSKÝ	2	3	1,5
RUMUNSKÝ	4	307	76,8
ŘECKÝ	1	10	10,0
SLOVENSKÝ	5	21	4,2
SLOVINSKÝ	1	4	4,0
SRBSKÝ	4	21	5,3
ŠPANĚLSKÝ	7	361	51,6
ŠVÉDSKÝ	1	2	2,0
VIETNAMSKÝ	2	468	234,0
ZNAKOVÝ JAZYK	2	29	14,5
<b>Tlumočnicků celkem</b>			<b>269</b>

Poznámky k předchozí tabulce:

- tlumočnick více jazyků je uveden v každém z jazyků
- vytíženost je počítána ve vztahu ke statistickým údajům za rok 2019

Evidence znalců a tlumočnicků:

[http://datalot.justice.cz/justice/repznatl.nsf/\\$\\$\\$SearchForm?OpenForm](http://datalot.justice.cz/justice/repznatl.nsf/$$$SearchForm?OpenForm)

Poznámka:

Státní správa znalců a tlumočnicků byla novými zákony č. 254/2019 Sb., o znalcích, znaleckých kancelářích a znaleckých ústavech, a č. 354/2019 Sb., o soudních tlumočnících a soudních překladatelích, s účinností od 1. 1. 2021 přenesena na Ministerstvo spravedlnosti ČR.

## 12. INSOLVENČNÍ ŘÍZENÍ

Dne 1. ledna 2008 nabyl účinnosti zák. č. 182/2006 Sb., o úpadku a způsobech jeho řešení (insolvenční zákon), ve znění pozdějších předpisů. Ten nahradil dosavadní zák. č. 328/1991 Sb., o konkursu a vyrovnání. Řešení úpadku tak doznalo značných změn; zákon zavedl některé nové instituty (např. reorganizaci nebo oddlužení).

Informace o insolvenčním právu lze nalézt na <http://insolvenzni-zakon.justice.cz/>.

Seznam insolvenčních správců vede Ministerstvo spravedlnosti ČR a je dostupný na <https://isir.justice.cz/InsSpravci/public/seznamFiltr.do/>.

Veškeré informace týkající se insolvenčního řízení, včetně všech dokumentů tvořících soudní spis včetně všech rozhodnutí insolvenčního soudu, jsou veřejně dostupné na internetových stránkách <https://isir.justice.cz/> (insolvenční rejstřík).

### Insolvence (údaje za rok 2020)

	Celkem	Krajský soud pracoviště v Hradci Králové	Krajský soud pracoviště v Pardubicích
Insolvenční návrhy (veškeré)	2 742	1 655	1 087
Insolvenční návrhy spojené s návrhem na oddlužení	2 637	1 583	1 054
Oddlužení povoleno	2 656	1 598	1 058
Prohlášen konkurs	104	76	28
Insolvenční návrhy spojené s návrhem na povolení reorganizace	2	2	0
Vyřízeno odmítnutím insolvenčního návrhu (zejména pro formální vady)	18	13	5

### 13. PŘEHLED TISKOVÝCH MLUVČÍCH VE VČ JUSTICI (K 1. 1. 2021)

Soud	Jméno a příjmení; funkce	Kontakt
Hradec Králové (KS)	Mgr. Jan Kulhánek - asistent předsedy soudu a tiskový mluvčí	Tel.: 498 016 222, 737 247 170 Fax: 495 514 021 E-mail: <a href="mailto:jkulhanek@ksoud.hrk.justice.cz">jkulhanek@ksoud.hrk.justice.cz</a>
Havlíčkův Brod	JUDr. Jan Doležal - soudce	Tel.: 569 493 106 Fax: 569 493 150 E-mail: <a href="mailto:jdolezal@osoud.hbr.justice.cz">jdolezal@osoud.hbr.justice.cz</a>
Hradec Králové (OS)	Mgr. Tomáš Nypl - asistent soudce	Tel.: 495 000 963 Fax: 495 512 264 E-mail: <a href="mailto:tnypl@osoud.hrk.justice.cz">tnypl@osoud.hrk.justice.cz</a>
	Mgr. Martin Rychtařík - asistent soudce	Tel.: 495 000 963 Fax: 495 512 264 E-mail: <a href="mailto:mrychtarik@osoud.hrk.justice.cz">mrychtarik@osoud.hrk.justice.cz</a>
Chrudim	Mgr. Jakub Jakubík - soudce	Tel.: 469 669 743, 778 417 761 Fax: 469 669 751 E-mail: <a href="mailto:jjakubik@osoud.chr.justice.cz">jjakubik@osoud.chr.justice.cz</a>
Náchod	JUDr. Jiří Kučera - soudce (občanskoprávní úsek)	Tel.: 491 443 207 Fax: 491 443 208 E-mail: <a href="mailto:jkucera@osoud.nac.justice.cz">jkucera@osoud.nac.justice.cz</a>
	Mgr. et Mgr. Pavel Ruml - předseda OS (trestní úsek)	Tel.: 491 443 207 Fax: 491 443 208 E-mail: <a href="mailto:pruml@osoud.nac.justice.cz">pruml@osoud.nac.justice.cz</a>
Pardubice	Mgr. Karel Governac - soudce	Tel.: 466 750 250 Fax: 466 530 345 E-mail: <a href="mailto:karel.governac@osoud.pce.justice.cz">karel.governac@osoud.pce.justice.cz</a>
Rychnov nad Kněžnou	Mgr. Michal Strnad - předseda OS	Tel.: 494 548 317 Fax: 494 548 331 E-mail: <a href="mailto:mstrnad@osoud.rkn.justice.cz">mstrnad@osoud.rkn.justice.cz</a>
Semily	Mgr. Vladimíra Paroulková - předsedkyně OS	Tel.: 481 652 136 Fax: 481 652 177 E-mail: <a href="mailto:vparoulkova@osoud.sem.justice.cz">vparoulkova@osoud.sem.justice.cz</a>
Svitavy	JUDr. Zdeněk Fric - předseda OS	Tel.: 461 352 801 Fax: 461 352 837 E-mail: <a href="mailto:zfric@osoud.svy.justice.cz">zfric@osoud.svy.justice.cz</a>
	JUDr. Eva Kotalová - místopředsedkyně OS (trestní úsek)	Tel.: 461 352 821 Fax: 461 352 837 E-mail: <a href="mailto:ekotalova@osoud.svy.justice.cz">ekotalova@osoud.svy.justice.cz</a>
Trutnov	JUDr. Pavla Novotná - I. místopředsedkyně OS	Tel.: 499 857 251 Fax: 499 813 054 E-mail: <a href="mailto:pnovotna@osoud.tru.justice.cz">pnovotna@osoud.tru.justice.cz</a>
Ústí nad Orlicí	Mgr. Jiří Procházka - soudce	Tel.: 465 567 160 Fax: 465 523 269 E-mail: <a href="mailto:jprochazka@osoud.uno.justice.cz">jprochazka@osoud.uno.justice.cz</a>

**Aktuální informace naleznete na internetových stránkách  
Krajského soudu v Hradci Králové  
(<https://www.justice.cz/web/krajsky-soud-v-hradci-kralove/>)**