

KRAJSKÝ SOUD V HRADCI KRÁLOVÉ

**INFORMACE O ČINNOSTI SOUDU
V ROCE 2016**



Hradec Králové dne 15. 2. 2017

zpracovali: Mgr. Jan Kulhánek, Iva Matušková

1. ZÁKLADNÍ INFORMACE

Soudy jsou povolány především k tomu, aby zákonem stanoveným způsobem poskytovaly ochranu právům.

Soudy

- a) projednávají a rozhodují spory a jiné věci patřící do jejich pravomoci podle zákonů o občanském soudním řízení,
- b) projednávají a rozhodují trestní věci patřící do jejich pravomoci podle zákonů o trestním řízení,
- c) rozhodují v dalších případech stanovených zákonem nebo mezinárodní smlouvou, s níž vyslovil souhlas Parlament, již je Česká republika vázána a která byla vyhlášena.

Soustavu soudů tvoří Nejvyšší soud ČR, Nejvyšší správní soud, vrchní, krajské a okresní soudy. V obvodu hlavního města Prahy působnost krajského soudu vykonává Městský soud v Praze a působnost okresních soudů vykonávají obvodní soudy. V obvodu města Brna vykonává působnost okresního soudu Městský soud v Brně.

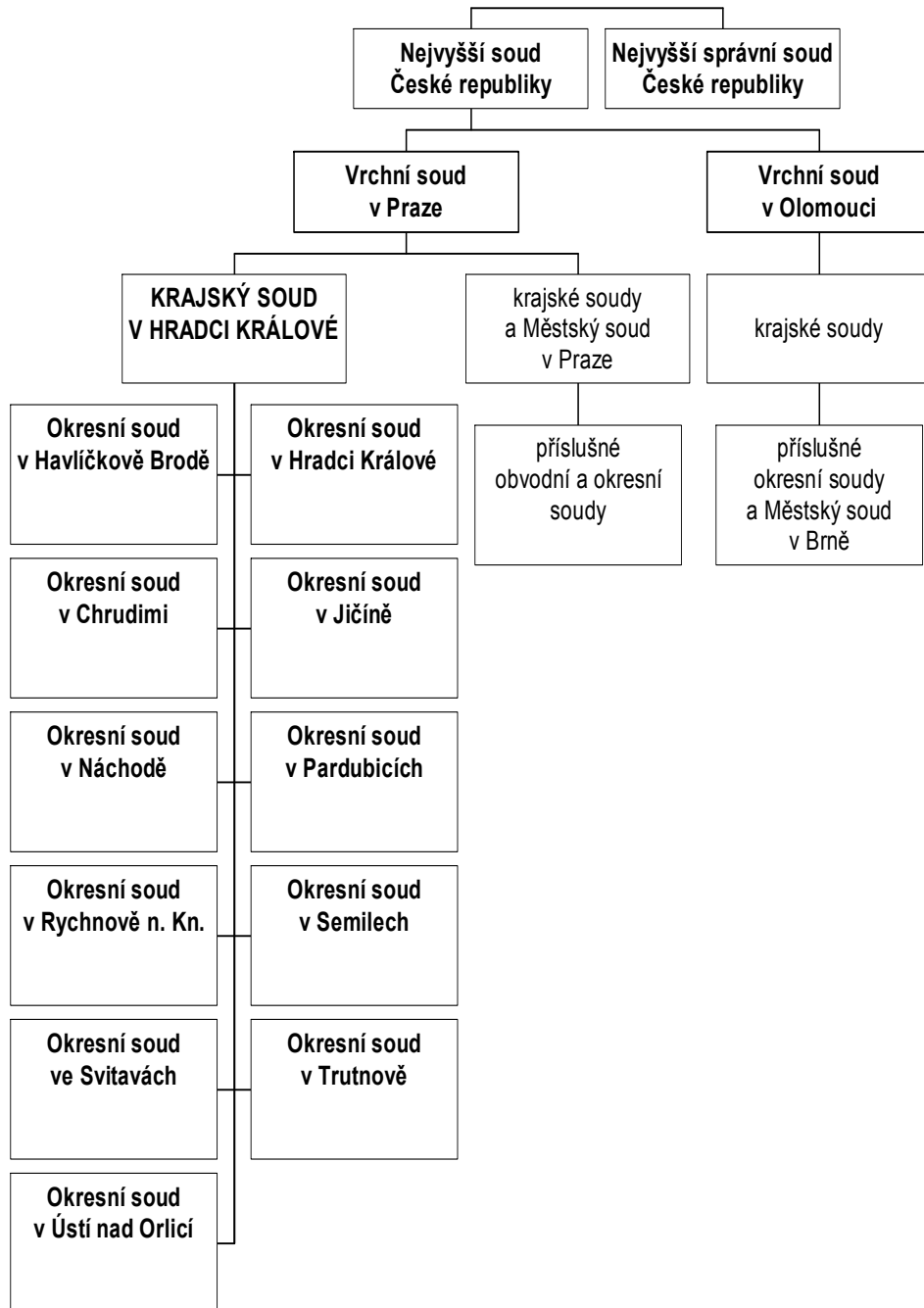
Ústavní soud České republiky je soudním orgánem ochrany ústavnosti, není součástí soustavy obecných soudů, a není proto ani povolán k instančnímu přezkumu jejich rozhodnutí. Jeho pravomoc je založena výlučně k přezkumu z hlediska dodržení ústavněprávních principů, tj. zda v řízení (rozhodnutím v něm vydaným) nebyly dotčeny předpisy ústavního pořádku chráněná práva nebo svobody jeho účastníka a zda řízení bylo vedeno v souladu s ústavními principy. Jestliže proto ústavní stížnost směřuje proti soudnímu rozhodnutí, není samo o sobě významné, je-li namítána jeho věcná nesprávnost; jinými slovy, ani případná věcná nesprávnost nepředstavuje referenční kritérium důvodnosti ústavní stížnosti. Stejně tak úkolem Ústavního soudu České republiky není přezkoumávat „prostou“ zákonnost napadeného rozhodnutí, ale to, jak již bylo zmíněno výše, zda obecné soudy neporušily stěžovatelova ústavně garantovaná základní práva a svobody.

Krajský soud v Hradci Králové

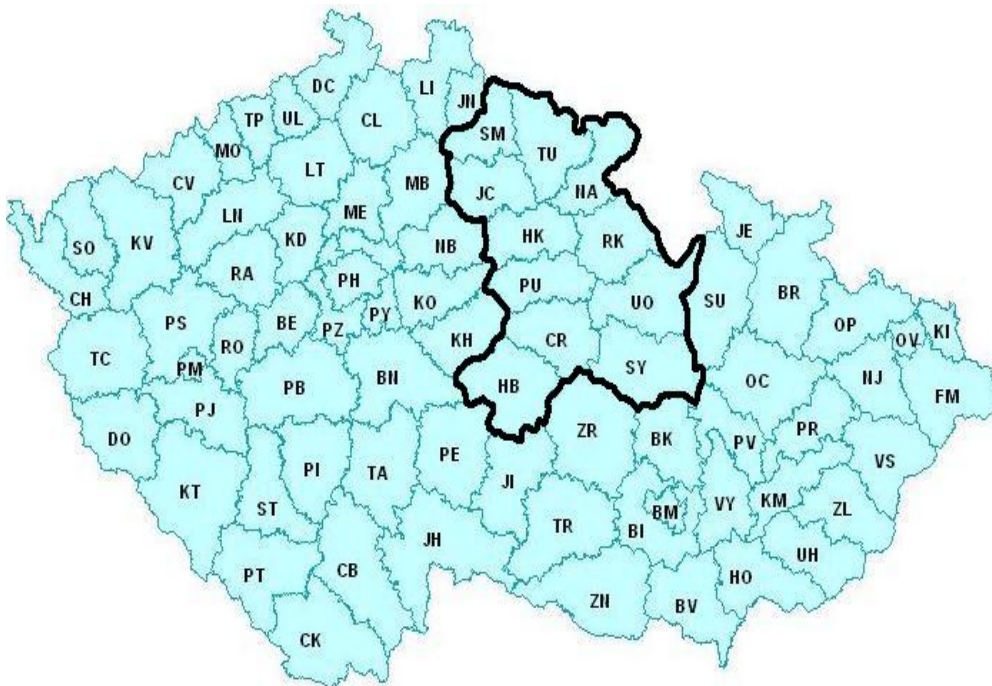
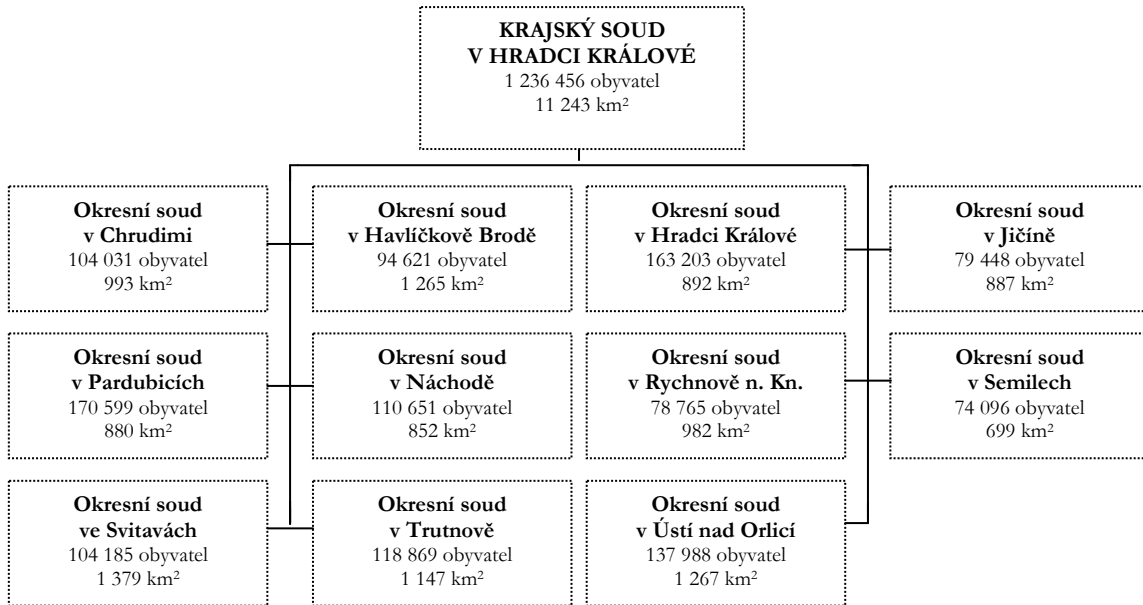
- a) rozhoduje v případech stanovených zákony o řízení před soudy jako soud druhého stupně ve věcech, v nichž rozhodovaly v prvním stupni okresní soudy, které patří do jeho obvodu,
- b) rozhoduje v případech stanovených zákony o řízení před soudy jako soud prvního stupně,
- c) rozhoduje ve věcech správního soudnictví v případech stanovených zákonem,
- d) rozhoduje v dalších zákonem stanovených případech.

Soudní systém České republiky

Ústavní soud České republiky



2. SOUDNÍ OBVOD KRAJSKÉHO SOUDU V HRADCI KRÁLOVÉ



3. ORGANIZAČNÍ STRUKTURA KRAJSKÉHO SOUDU V HRADCI KRÁLOVÉ

Jurisdikční složka

Krajský soud se skládá z předsedy soudu, místopředsedů soudu, předsedů senátů a dalších soudců. Rozhodovací činnost krajského soudu vykonávají soudci a přísedící. Předseda a místopředsedové krajského soudu vykonávají kromě rozhodovací činnosti také státní správu krajského soudu a státní správu okresních soudů, které patří do jeho obvodu, v rozsahu stanoveném zákonem č. 6/2002 Sb., o soudech, soudcích, přísedících a státní správě soudů a o změně některých dalších zákonů (zákon o soudech a soudcích) ve znění pozdějších předpisů. Předsedové senátu kromě rozhodovací činnosti též organizují a řídí činnost senátů. V rozsahu stanoveném zvláštním právním předpisem se na rozhodovací činnosti krajského soudu podílejí asistenti soudců, vyšší soudní úředníci, justiční čekatelé a soudní tajemníci.

Krajský soud rozhoduje v senátech. Samosoudci rozhodují v případech stanovených zákony o řízení před soudy.

Senáty krajského soudu se skládají z

- a) předsedy senátu a 2 přísedících, jestliže rozhodují jako soudy prvního stupně v trestních věcech,
- b) předsedy senátu a 2 soudců v ostatních případech.

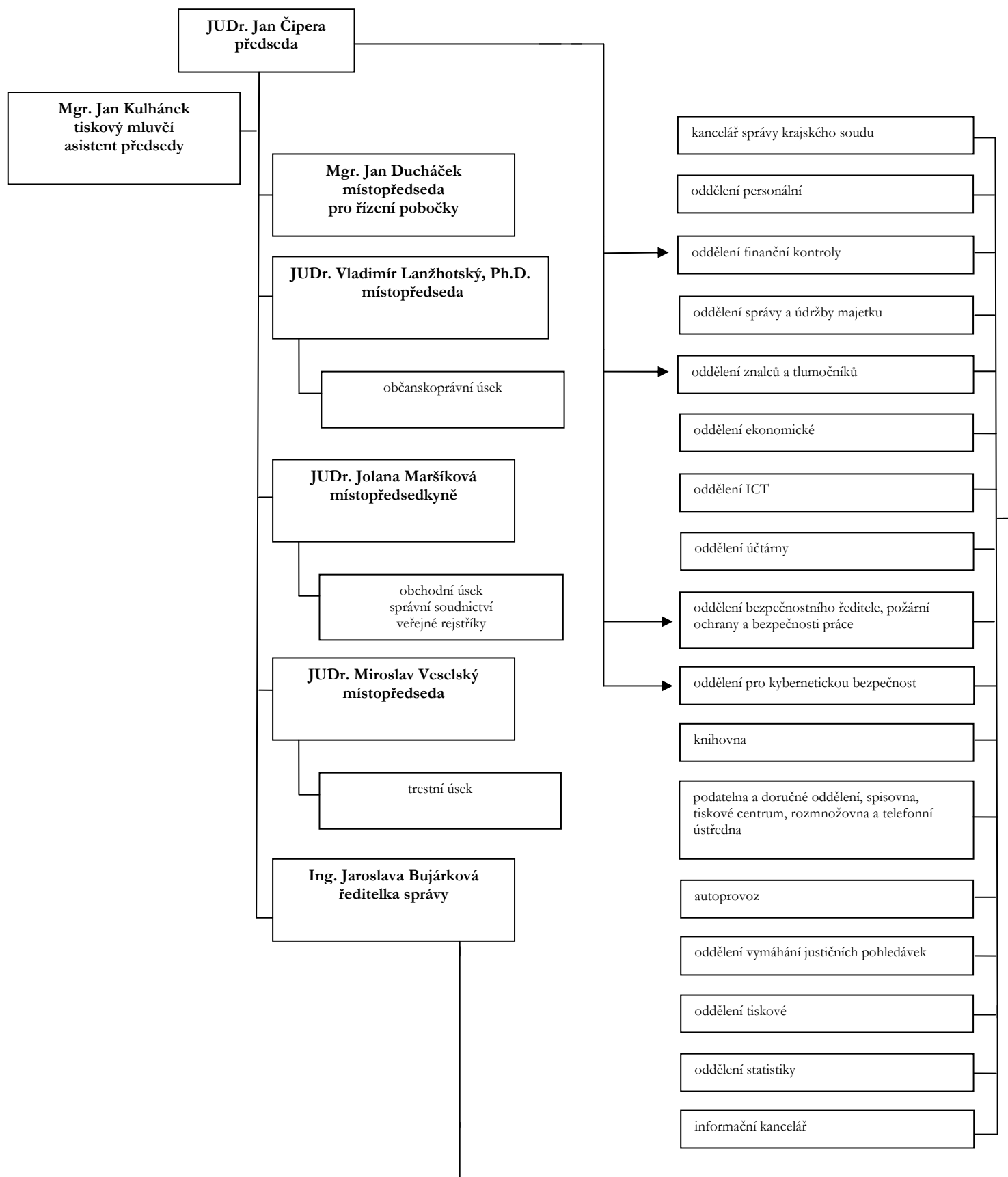
Samosoudcem je předseda senátu nebo soudce. Předsedou senátu může být pouze soudce.

Základem vnitřní organizace soudu jsou soudní oddělení vytvořená podle senátů nebo samosoudců; takto vytvořený počet soudních oddělení odpovídá tomu, jaké počty soudců stanovilo Ministerstvo spravedlnosti ČR pro každý soud. Administrativní a jiné kancelářské práce pro jedno nebo více soudních oddělení provádí soudní kancelář. Společné útvary vykonávají úkony pro celý soud.

Správní složka

Úkolem státní správy soudů je vytvářet soudům podmínky k řádnému výkonu soudnictví, zejména po stránce personální, organizační, hospodářské, finanční a výchovné, a dohlížet způsobem a v mezích tímto zákonem stanovených na řádné plnění úkolů soudům svěřených. Správa soudů je od vlastní jurisdikce přísně oddělena, neboť výkon státní správy soudů nesmí zasahovat do nezávislosti soudů. Ústředním orgánem státní správy soudů je Ministerstvo spravedlnosti ČR. Orgány státní správy krajského soudu jsou předseda a místopředsedové krajského soudu. V rozsahu a za podmínek stanovených zákonem se na státní správě soudu podílejí též předsedové senátů, ostatní soudci a zaměstnanci působící u krajského soudu.

Grafické znázornění organizační struktury (správní složka)



4. PERSONÁLNÍ ÚDAJE

Z asistentů soudců byli soudcem v roce 2016 jmenováni:

- 11. 3. 2016 Mgr. Josef Rada (přidělen k Okresnímu soudu v Rychnově nad Kněžnou)
- 11. 3. 2016 JUDr. Kateřina Kerbrová (přidělena k Okresnímu soudu v Havlíčkově Brodě)
- 1. 4. 2016 JUDr. Kateřina Kačírková Hermanová (přidělena k Okresnímu soudu v Rychnově nad Kněžnou)

Z justičních čekatelů vykonávajících praxi u Krajského soudu v Hradci Králové byli v roce 2016 jmenováni:

- 11. 3. 2016 JUDr. Nikola Vinopalová (přidělena k Okresnímu soudu v Pardubicích)
- 25. 8. 2016 Mgr. Bc. Hana Stuchlíková (přidělena k Okresnímu soudu v Havlíčkově Brodě)
- 25. 8. 2016 Mgr. Ondřej Kubát (přidělen k Okresnímu soudu v Hradci Králové)

Krajský soud v Hradci Králové

Stav soudců k 1. 1. 2017

Funkce	Počet			Z evidenčního počtu				
	Plánovaný	Evidenční	Skutečný	trestní	civilní	obchodní	správní	MD, RD
Předseda	1	1	1	0	1	0	0	0
Místopředseda	4	4	4	1	2	1	0	0
Předseda senátu	31	30	30	15	12	0	3	0
Soudce	55	48	48	2	21	19	6	0
Celkem	91	83	83	18	36	20	9	0

Porovnání stavů soudců u Krajského soudu v Hradci Králové a u okresních soudů

Počet	Stav k 1. 1. 2015		Stav k 1. 1. 2016		Stav k 1. 1. 2017	
	OS	KS	OS	KS	OS	KS
Plánovaný	172	95	169	92	169	91
Evidenční	167	84	171	83	168	83
Skutečný	164	84	165,3	83	163,3	83

Okresní soudy v obvodu Krajského soudu v Hradci Králové

Stav soudců okresních soudů k 1. 1. 2017

Počty	Okresní soudy											Celkový počet
	HB	HK	CR	JC	NA	PA	RK	SE	SY	TU	UO	
Plánovaný	13	25	13	10	16	26	10	8	13	19	16	169
Evidenční	12	26	12	10	15	27	11	9	11	20	15	168
Skutečný	12	25	12	10	14,6	25	11	9	10,7	20	14	163,3

5. PŘÍSEDÍCÍ

Přisedící zasedají společně se soudci - profesionály v senátech okresních soudů.

Senáty krajského soudu se skládají z

- a) předsedy senátu a 2 přisedících, jestliže rozhodují jako soudy prvního stupně v trestních věcech,
- b) předsedy senátu a 2 soudců v ostatních případech.

Funkce přisedících je upravena zák. č. 6/2002 Sb., o soudech, soudcích, přisedících a státní správě soudů a o změně některých dalších zákonů, a zák. č. 451/1991 Sb., kterým se stanoví některé další předpoklady pro výkon některých funkcí ve státních orgánech a organizacích České a Slovenské Federativní republiky, České republiky a Slovenské republiky.

Přisedící okresních soudů volí zastupitelstva obcí v obvodu příslušného okresního soudu. V hlavním městě Praze volí přisedící obvodních soudů zastupitelstva městské části v obvodu příslušného obvodního soudu. Přisedící krajských soudů volí zastupitelstva krajů, jejichž území je alespoň zčásti v obvodu příslušného krajského soudu. V hlavním městě Praze volí přisedící Městského soudu v Praze zastupitelstvo hlavního města Prahy.

Kandidáty do funkce přisedícího navrhuje členové příslušného zastupitelstva. K navrženým kandidátům si zastupitelstvo vyžádá vyjádření předsedy příslušného soudu. Přisedícím může být zvolen občan, který je přihlášen k trvalému pobytu v obvodu zastupitelstva, jímž je do funkce volen, a v obvodu soudu, pro který je do funkce volen, nebo který v těchto obvodech pracuje.

Počet přisedících, kteří mají být pro příslušný okresní nebo krajský soud zvoleni, stanoví předseda příslušného soudu. Při stanovení počtu přisedících se přihlíží k tomu, aby jednotliví přisedící zpravidla nezasedali více než 20 dnů v kalendářním roce. Je-li v obvodu příslušného soudu více zastupitelstev nebo patří-li do obvodu příslušného soudu území více krajů, stanoví předseda příslušného soudu potřebný počet přisedících zvlášť pro jednotlivá zastupitelstva; přihlíží přitom k počtu obyvatelstva příslušné obce, její městské části, kraje nebo části území v obvodu soudu.

	Rok									
	2007	2008	2009	2010	2011	2012	2013	2014	2015	2016
Počet přisedících u Krajského soudu v Hradci Králové	62	59	50	52	52	57	57	56	58	76

	Rok									
	2007	2008	2009	2010	2011	2012	2013	2014	2015	2016
Počet přisedících u okresních soudů v působnosti Krajského soudu v Hradci Králové	574	554	517	489	481	468	439	437	435	490

6. STATISTIKA VÝKONU KRAJSKÉHO SOUDU V HRADCI KRÁLOVÉ

Přehled všech agend krajského soudu (rok 2016)

Soudní agenda		Převzato	Obživlo **/	Napadlo */	Vyřízeno	Nevyřízeno	Poznámka
T	trestní prvostupňová	33	32	87	104	48	věci
		86	82	157	170	155	osoby fyzické
		5	4	9	4	14	osoby právnické
Tm	trestní prvostupňová mladiství	3	1	8	11	1	věci
		3	1	9	12	1	osoby
T, Tm	trestní prvostupňová osoby ve vazbě	28	x	42	46	24	
To	trestní odvolací	122	52	902	991	85	
To	trestní odvolací	17	15	1.289	1.302	19	
Tmo	trestní odvolací mladiství	2	2	22	24	2	soudnictví ve věcech mládeže
Tmo	trestní odvolací mladiství	0	0	27	27	0	soudnictví ve věcech mládeže
To, Tmo	trestní odvolací osoby ve vazbě	7	x	114	104	17	
Rodo	odvolací děti do 15 let	0	0	2	2	0	soudnictví ve věcech mládeže
C	občanskoprávní prvostupňová	104	19	156	179	100	
EC	občanskoprávní prvostupňová	34	1	15	45	5	
Co	občanskoprávní odvolací	712	216	5.134	5.489	574	
A	správní	195	17	391	298	305	
Af	správní	116	19	141	144	132	
Ad	správní důchodová	73	2	116	95	96	
Az	správní azylová	105	9	162	159	117	
Cm	obchodní prvostupňová	1.299	393	921	1.565	1.049	v důsledku prohlášení konkursu je 406 věcí přerušeno
EPR	Elektronický platební rozkaz	10	0	70	73	8	
ICm	incidenční spory podle insolvenčního zákona	865	35	500	677	723	
Ro	rozkazní	19	3	x	6	16	
ECm	věc Cm – převody z EPR (odpor, nedoručitelnost)	74	7	2	22	61	
EVCm	návhy na vydání evropského platebního rozkazu podaného žalobcem podle § 174b o. s. ř.	4	1	3	4	4	
Sm	směnečná a šeková	2	0	x	0	2	v důsledku prohlášení konkursu jsou 2 věci přerušeny
K	konkursní	123	0	1	21	103	
Kv	konkursní a vyrovnávací	0	0	0	0	0	
INS	insolvenční řízení	15.516	19	3.169	2.182	16.536	z nevyřízených věcí je 16.184 věcí po rozhodnutí o úpadku
UL	trestní	0	x	1	1	0	§ 174a zák. č. 6/2002 Sb.
	občanskoprávní	0	x	9	8	1	

Poznámky k předchozí tabulce:

*/ napadlé věci = počty návrhů (žalob, obžalob), v odvolací agendě opravných prostředků
 **/ obživlé věci = věci, v nichž musí v důsledku rozhodnutí odvolacího, dovolacího či Ústavního soudu následovat řízení před soudem prvního stupně,

dále v trestních věcech:

- byl-li pravomocný rozsudek zrušen poté, co odsouzený podal návrh na zrušení (§ 306a, odst. 2 tr. ř.)
- po opětovném předložení žaloby (návrhu na potrestání) státním zástupcem, když původně předložená žaloba (návrh na potrestání) mu byl vrácen k došetření, nebo ji vzal zpět
- byl podán návrh na obnovu řízení
- řízení byla-li povolena obnova řízení
- na základě dovolání
- na základě stížnosti pro porušení zákona – nové projednání věci
- na základě rozhodnutí Ústavního soudu

v občanskoprávních věcech:

- byl-li podán odpor
- byl-li platební rozkaz zrušen (nedoručitelnost)
- byla-li povolena obnova řízení
- bylo-li rozhodnutí zrušeno pro zmatečnost
- na základě dovolání – nové projednání věci
- na základě rozhodnutí Ústavního soudu – nové projednání věci
- byla-li podána žaloba na obnovu řízení
- byla-li podána žaloba pro zmatečnost

Přehled agend okresních soudů (rok 2016)

Soudní agenda		Napadlo	Vyřízeno	Nevyřízeno
C	občanskoprávní	23.263	27.856	8.660
P a Nc	věci nezletilých	15.679	17.364	4.492
E	návrhy na provedení exekuce okresními soudy	1.311	1.335	34
D	věci dědické	15.863	Počet pravomocně skončených, vrácených soudu 15.108	8.665 z toho u soudního komisaře 8.353
T	trestní dospělí	6.025	7.024	761
T _m	trestní mladiství (15 - 18 let)	168	174	20
Rod	trestní věci děti do 15 let	189	204	17

*Poznámka: věci dědické vyřizuje soudní komisař
 místo vyřízeno je sledováno pravomocně skončeno
 místo nevyřízeno pravomocně neskončeno*

7. EKONOMIKA

Příjmy a výdaje

Přehled o rozpočtu po všech úpravách v průběhu roku 2016 provedených v tis. Kč

	Krajský soud	Všechny soudy v regionu
PŘÍJMY		
Příjmy úhrnem	24 190	125 900
VÝDAJE		
platy, sociální a zdravotní pojištění	257 299	753 629
materiálové výdaje (kancelářský materiál, vybavení, technika)	3 792	12 707
úroky, kurzové ztráty	15	37
voda, paliva, energie	5 633	20 267
služby (poštovné, nájmy, pojištění, školení)	11 237	43 714
opravy a udržování, cestovné	3 574	9 995
advokáti, znalci, tlumočníci, paušály soudců	43 373	115 906
převody do FKSP	2 692	8 415
daně a poplatky	10	1 000
náhrady mezd v době nemoci	400	1 444
ostatní neinvestiční výdaje	86	617
Běžné výdaje celkem	328 111	967 731
investiční výdaje	25 351	45 759
Výdaje úhrnem	353 462	1 013 490

Pohledávky

Pohledávky v resortu Ministerstva spravedlnosti ČR jsou vymáhány podle zákona č. 280/2009 Sb., daňový řád ve znění pozdějších předpisů a podle zákona č. 219/2000 Sb., o majetku České republiky a jejím vystupování v právních vztazích ve znění pozdějších předpisů. Postup při vymáhání pohledávek upravuje Instrukce Ministerstva spravedlnosti ze dne 19. prosince 2012, č. j. 4/2012-INV-M, o vymáhání pohledávek. Podle § 10 odst. 1 cit. Instrukce může správce daně zabezpečit vymáhání nedoplatku prostřednictvím soudního exekutora. Uzavřenou smlouvu se soudním exekutorem má Krajský soud v Hradci Králové, Okresní soud v Hradci Králové a Okresní soud ve Svitavách.

Soudy vyměřují a vymáhající celkem 16 druhů pohledávek. Příjmy z pohledávek jsou odváděny na příjmové účty státního rozpočtu, které jsou zřizovány jednotlivým organizačním složkám státu. V roce 2016 byla na příjmové účty zaslána celková částka 147.682,74 tis. Kč, z toho: z vymáhaných pohledávek částka 61.878,54 tis. Kč a 85.804,20 tis. Kč za soudní poplatky z návrhu. Mimo uvedené příjmy bylo zapláceno 18.679,11 tis. Kč na soudní poplatky hrazené v kolkových známkách.

Do evidencí pohledávek soudů bylo v roce 2016 předepsáno celkem 14.219 pohledávek v objemu 83.277,86 tis. Kč, ve srovnání s rokem 2015 téměř ve stejném objemu. Na účty soudů bylo z vymáhaných pohledávek zapláceno o 7.180 tis. Kč více.

Na celkovém objemu nedoplatků ve výši 492.845,36 tis. Kč se podílejí jednotlivé druhy pohledávek následovně; náhrady za ustanovené advokáty 46 %, náklady trestního řízení 34 %, soudní poplatky 10 %, pokuty celkem 3 %, náklady civilního řízení 3 %, peněžité tresty 2 %, exekuční náklady 1 %, ostatní pohledávky celkem 1 %.

8. ZAJÍMAVOSTI Z TRESTNÍHO ÚSEKU KRAJSKÉHO SOUDU

Výjimečné tresty: –

Nejvíce obžalovaných:

- 7T 8/2016 – **13 obžalovaných** – obž. Slavomír Balog a spol. (podvody)
- 7T 19/2016 – **20 obžalovaných + 9 právnických osob** – obž. Mgr. Roman Haman a spol. (poškození finančních zájmů EU)
- 9T 9/2016 – **9 obžalovaných** – obž. Jaroslav Randis a spol. (nedovolená výroba drog)

Nejvíce poškozených:

- 1T 5/2016 – **71 poškozených** – obž. Ing. Petr Brož (podvody)

Nejobsáhlejší spis:

- 6T 9/2016 – **9.804 listů** – obž. Ondrej Piovár (podvody)
- 7T 19/2016 – **11.275 listů** – obž. Mgr. Roman Haman a spol. (poškození finančních zájmů EU)

Nejdelší hlavní líčení:

- 4T 11/2014 – **15 jednacích dnů** – obž. Petr Bartoš (vydírání)
- 7T 9/2015 – **23 jednacích dnů** – obž. Robert Klášterka a spol. (podvody)
- 6T 6/2015 – **18 jednacích dnů** – obž. David Vlk a spol. (podvody)

9. STÍŽNOSTI A PRÁVNÍ POMOCI

Úkolem státní správy soudů, kterou na jednotlivých soudech vykonávají jejich předsedové a místopředsedové, je vytvářet soudům podmínky k řádnému výkonu soudnictví, zejména po stránce personální, organizační, hospodářské, finanční a výchovné, a dohlížet způsobem a v mezích stanovených zákonem č. 6/2002 Sb., o soudech, soudcích, přísedících a státní správě soudů a o změně některých dalších zákonů ve znění pozdějších předpisů, na řádné plnění úkolů soudům svěřených.

Správa soudů je od vlastní jurisdikce přísně oddělena – výkon státní správy soudů nesmí zasahovat do nezávislosti soudů. Stížností se proto nelze domáhat přezkoumání postupu soudu ve výkonu jeho nezávislé rozhodovací činnosti.¹ K nápravě případných pochybení, k nimž při výkonu moci soudní může dojít, slouží řádné, popř. mimořádné opravné prostředky.

Fyzické a právnické osoby (dále jen „stěžovatel“) jsou oprávněny obracet se na orgány státní správy soudů se stížnostmi, **jen** jde-li o

- a) průtahy v řízení,
- b) nevhodné chování soudních osob anebo
- c) narušování důstojnosti řízení před soudem.

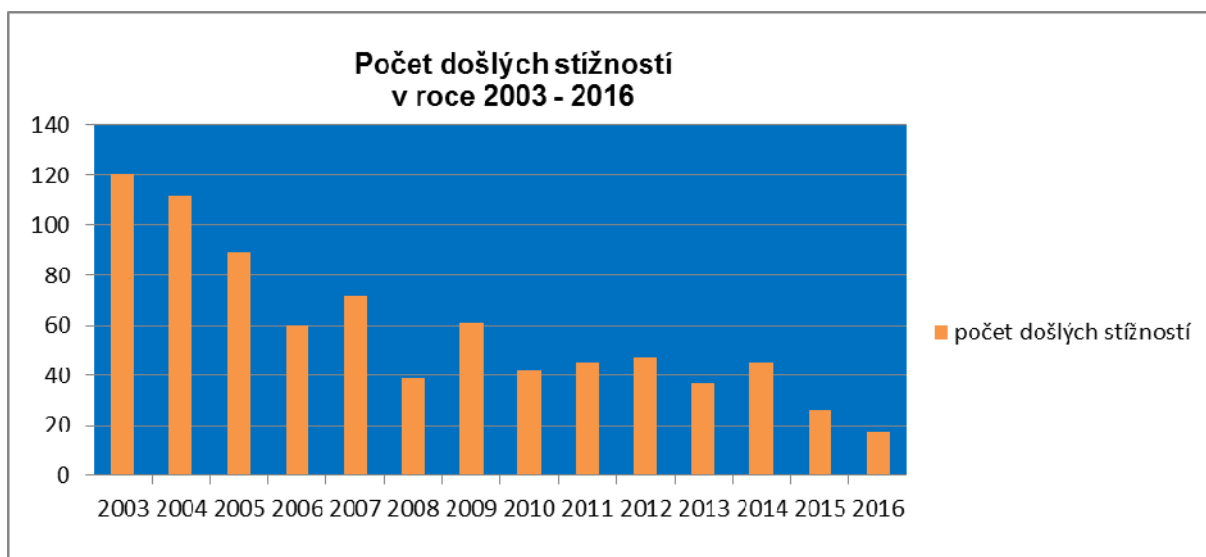
Zda jde o stížnost, se posuzuje podle obsahu podání bez ohledu na to, jak bylo označeno. Anonymní podání se nevyřizují.

Stížnost lze podat písemně nebo ústně; je-li podána ústně stížnost, kterou nelze ihned vyřídit, sepíše o ní orgán státní správy soudu písemný záznam. Stížnost se podává u toho orgánu státní správy soudu, který je příslušný k jejímu vyřízení. Je-li stížnost podána u orgánu státní správy soudu, kterému její vyřízení nepřísluší, postoupí ji neprodleně orgánu příslušnému.

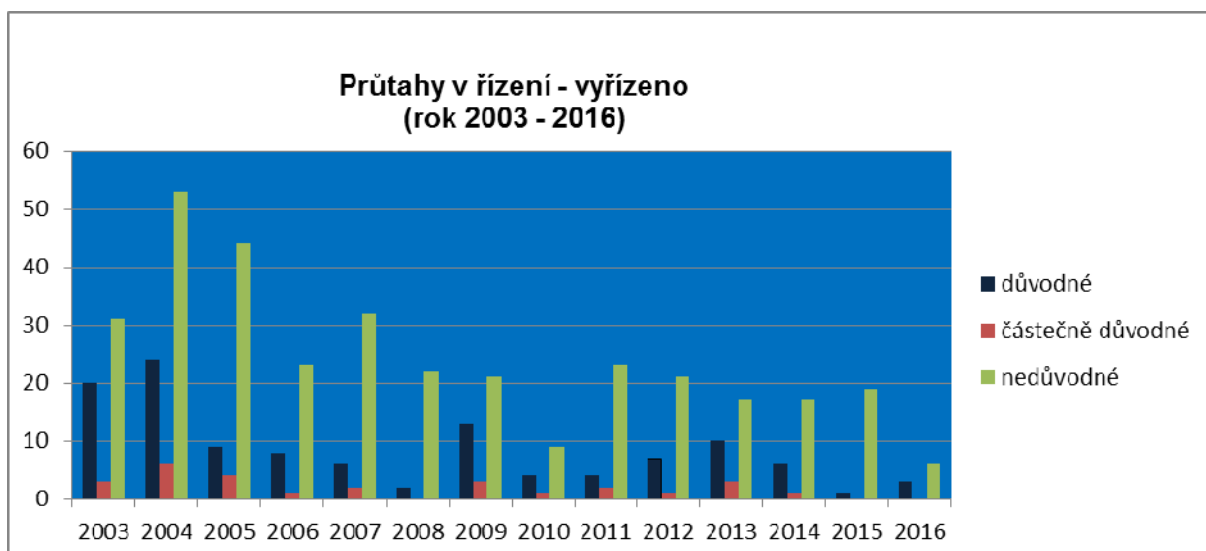
Orgán státní správy soudů prošetří skutečnosti ve stížnosti uvedené. Stížnost musí být vyřízena do 2 měsíců, a jedná-li se o stížnost na průtahy v řízení, do 1 měsíce ode dne jejího doručení orgánu státní správy soudů příslušnému k jejímu vyřízení. Byla-li stížnost shledána důvodnou nebo částečně důvodnou, stěžovatel se vyrozumí o tom, jaká opatření byla přijata k odstranění zjištěných závad.

¹ Dle čl. 6 odst. 1 věty první Úmluvy o ochraně lidských práv a základních svobod má každý právo na to, aby jeho záležitost byla spravedlivě, veřejně a v přiměřené lhůtě projednána nezávislým a nestranným soudem, zřízeným zákonem, který rozhodne o jeho občanských právech nebo závazcích nebo o oprávněnosti jakéhokoli trestního obvinění proti němu. Dle judikatury Evropského soudu pro lidská práva je pro splnění podmínky „nezávislosti“ nezbytné, aby **soud mohl opřít svá rozhodnutí o svůj vlastní svobodný názor na fakta a jejich právní stránku, aniž by měl jakýkoliv závazek vůči stranám a veřejným orgánům, a aniž by jeho rozhodnutí podléhalo přezkoumání jiným orgánem, který by nebyl stejně nezávislým v uvedeném smyslu**. V této souvislosti možno také zmínit mezinárodní dokumenty nezávislost soudní moci a soudců zdůrazňující, jako jsou Základní zásady nezávislosti soudní moci, přijaté OSN v roce 1985, jakož i postoje Rady Evropy k soudnictví, které jsou formulovány v Doporučení Výboru ministrů Rady Evropy č. 12 z roku 1994, zdůrazňující nezbytnost nezávislosti soudce v procesu rozhodování k jednání bez přítomnosti jakéhokoliv omezení, nepatříčného vlivu, vnějších popudů, tlaků, hrozeb nebo zasahování, přímého nebo nepřímého z jakéhokoliv směru a z jakéhokoliv důvodu a akcentující ve směru k moci výkonné a zákonodárné potřebu vytvoření a posilování záruk nezávislosti soudů (srov. nález pléna Ústavního soudu ze dne 18. června 2002, sp. zn. Pl. ÚS 7/02).

	Rok													
	2003	2004	2005	2006	2007	2008	2009	2010	2011	2012	2013	2014	2015	2016
Počet došlých stížností	120	112	89	60	72	39	61	42	45	47	37	45	26	17

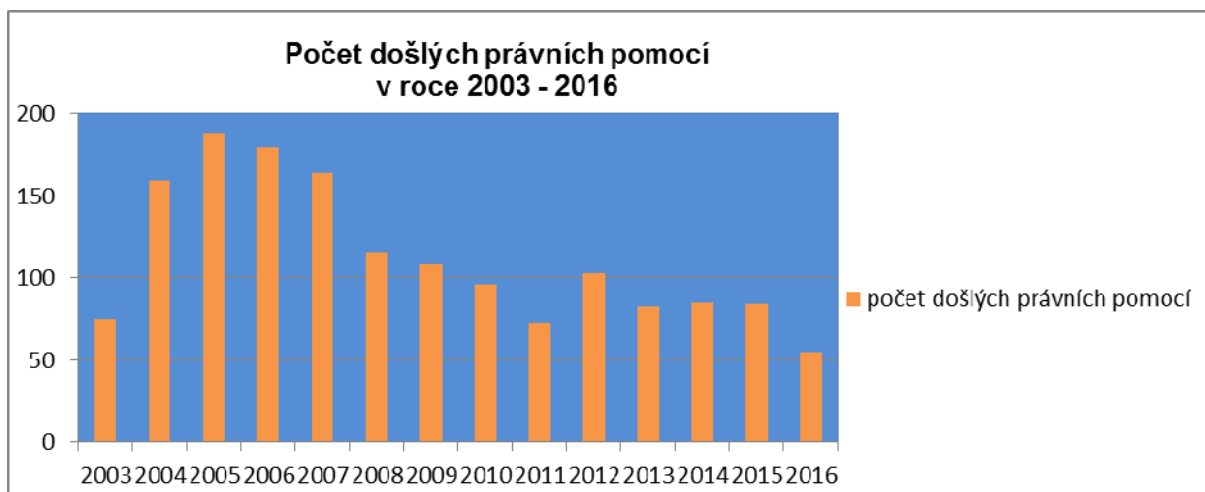


Rok	Průtahy v řízení – vyřízeno		
	důvodné	částečně důvodné	nedůvodné
2003	20	3	31
2004	24	6	53
2005	9	4	44
2006	8	1	23
2007	6	2	32
2008	2	0	22
2009	13	3	21
2010	4	1	9
2011	4	2	23
2012	7	1	21
2013	10	3	17
2014	6	1	17
2015	1	0	19
2016	3	0	6



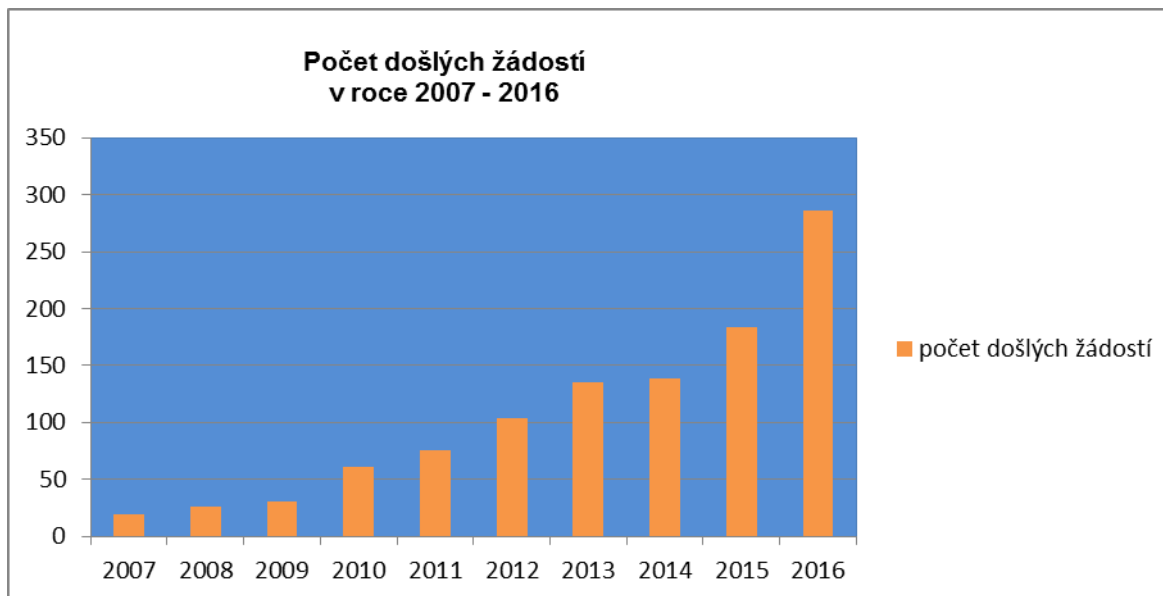
V případě, že podání není vyhodnoceno jako stížnost ve smyslu zák. č. 6/2002 Sb., o soudech, soudcích, přísedících a státní správě soudů a o změně některých dalších zákonů ve znění pozdějších předpisů, je zaevidováno ve správním deníku jako tzv. právní pomoc. Při vyřizování tzv. právní pomoci se nepostupuje podle ustanovení zák. č. 6/2002 Sb., o soudech, soudcích, přísedících a státní správě soudů a o změně některých dalších zákonů ve znění pozdějších předpisů, upravujících vyřizování stížností. Jako právní pomoc se vyřizují zejména podání občanů, kteří nejsou spokojeni s vydaným rozhodnutím. Občané jsou pak v odpovědích poučováni o tom, že předseda soudu nesmí do jednotlivých řízení zasahovat a není též oprávněn přezkoumávat rozhodnutí z těchto řízení vzešlá.

	Rok													
	2003	2004	2005	2006	2007	2008	2009	2010	2011	2012	2013	2014	2015	2016
Počet došlých právních pomoci	75	159	188	180	164	116	108	96	73	103	83	85	84	55

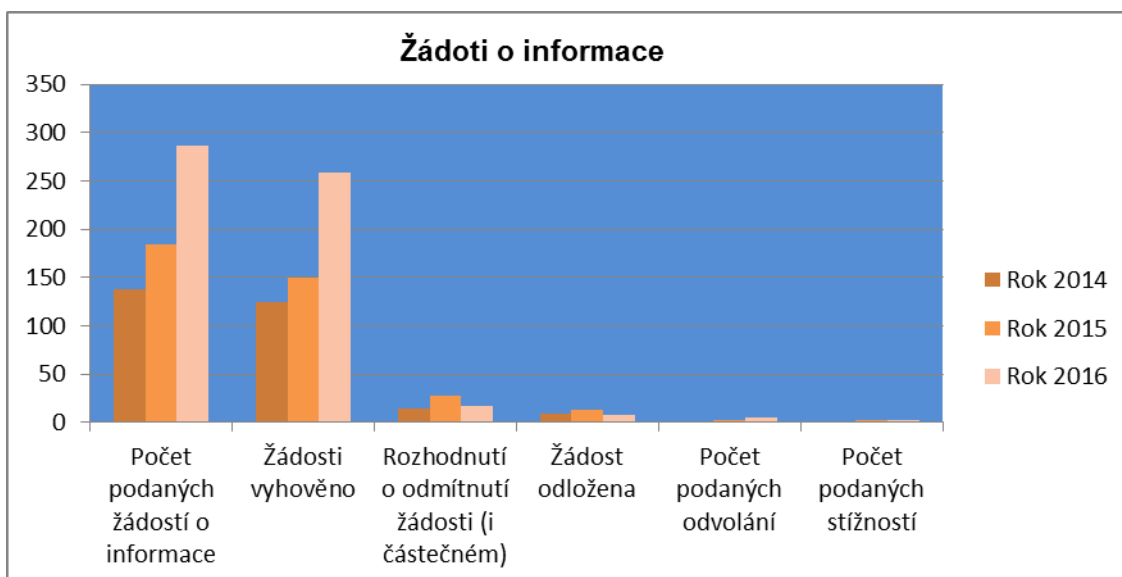


10. POSKYTOVÁNÍ INFORMACÍ DLE ZÁKONA Č. 106/1999 SB.

	Rok									
	2007	2008	2009	2010	2011	2012	2013	2014	2015	2016
Počet podaných žádostí	19	26	30	61	75	104	135	138	184	286



Žádosti o informace	Rok		
	2014	2015	2016
Počet podaných žádostí o informace	138	184	286
Žádosti vyhověno	125	150	259
Rozhodnutí o odmítnutí žádosti (i částečném)	14	28	17
Žádost odložena	9	13	8
Počet podaných odvolání	1	3	5
Počet podaných stížností	1	2	2



11. ZNALCI A TLUMOČNÍCI

Počet znalců a jejich vytiženost ke dni 31. 12. 2016

Obor	Počet znalců	Počet posudků – rok 2015	Průměrná vytiženost
BEZPEČNOST PRÁCE	6	3	0,5
ČISTOTA OVZDUŠÍ	6	2	0,3
DOPRAVA	24	191	8,0
DRAHÉ KOVY	4	8	2,0
DŘEVOZPRACOVÁNÍ	5	26	5,2
EKONOMIKA	908	23.849	26,3
odvětví ceny a odhady	868	23.706	27,3
specializace nemovitosti	410	18.770	45,8
specializace motorová vozidla	146	2.252	15,4
specializace podniky	44	118	2,7
specializace stroje a zařízení	168	506	3,0
odvětví účetní evidence	50	101	2,0
ELEKTRONIKA	18	10	0,6
ELEKTROTECHNIKA	24	10	0,4
ENERGETIKA	6	21	3,5
GEODEZIE A KARTOGRAFIE	7	36	5,1
CHEMIE	13	17	1,3
KRIMINALISTIKA	5	0	0,0
KYBERNETIKA	24	27	1,1
KŮŽE A KOŽEŠINY	3	68	22,7
LESNÍ HOSPODÁŘSTVÍ	54	37	0,7
OBALY	1	1	1,0
OCHRANA PŘÍRODY	21	59	2,8
PALIVA	1	0	0,0
PATENTY A VYNÁLEZY	1	1	1,0
PÍSMOZNALECTVÍ	3	111	37,0
POTRAVINÁŘSTVÍ	2	0	0,0
POŽÁRNÍ OCHRANA	9	1	0,1
PROJEKTOVÁNÍ	4	1	0,3
SKLO	1	12	12,0
SLUŽBY	2	5	2,5
SPOJE	3	4	1,3
SPORT	6	2	0,3
STAVEBNICTVÍ	214	240	1,1
STROJIRENSTVÍ	148	206	1,4
STŘELIVO A VÝBUŠNINY	7	3	0,4
ŠKOLSTVÍ A KULTURA	23	350	15,2
psychologie	14	334	23,9
TECHNICKÉ OBORY RŮZNÉ	9	14	1,6
TĚŽBA	7	1	0,1
TEXTILIE	4	14	3,5
UMĚLECKÁ ŘEMESLA	7	0	0,0
VODNÍ HOSPODÁŘSTVÍ	20	9	0,5
ZDRAVOTNICTVÍ	112	5.285	47,2
odvětví psychiatrie	35	2.870	82,0
odvětví soudní lékařství	8	880	110,0
ZEMĚDĚLSTVÍ	44	38	0,9
Znalců celkem			1.195

Poznámky k předchozí tabulce:

- znalec více oborů je uveden v každém z oborů
- vytiženost je počítána ve vztahu ke statistickým údajům za rok 2015

Počet tlumočnicků a jejich vytiženost ke dni 31. 12. 2016

Jazyk	Počet tlumočnicků	Počet úkonů – rok 2015	Průměrná vytiženost
ANGLICKÝ	106	4.893	46,2
NĚMECKÝ	90	1.939	21,5
RUSKÝ	80	2.529	31,6
UKRAJINSKÝ	26	2.982	114,7
FRANCOUZSKÝ	20	514	25,7
POLSKÝ	12	1.066	88,8
ARABSKÝ	2	155	77,5
ARMĚNSKÝ	1	10	10
AZERBAJDŽÁNSKÝ	1	0	0
BOSENSKÝ	1	0	0
BULHARSKÝ	2	188	94
ČÍNSKÝ	1	119	119
DÁNSKÝ	1	97	97
FINSKÝ	1	33	33
CHORVATSKÝ	4	29	7,3
ÍTALSKÝ	9	194	21,6
JAPONSKÝ	2	42	21
KATALÁNSKÝ	1	55	55
LATINSKÝ	1	11	11
MAĎARSKÝ	4	60	15
MAKEDONSKÝ	2	194	97
MOLDAVSKÝ	1	0	0
MONGOLSKÝ	2	335	167,5
NIZOZEMSKÝ	5	135	27
PORTUGALSKÝ	2	36	18
RUMUNSKÝ	3	260	86,7
ŘECKÝ	1	34	34
SLOVENSKÝ	4	13	3,3
SLOVINSKÝ	2	52	26
SRBSKÝ	6	19	3,2
ŠPANĚLSKÝ	6	281	46,8
ŠVÉDSKÝ	2	18	9
VIETNAMSKÝ	2	306	153
ZNAKOVÝ JAZYK	2	36	18
Tlumočnicků celkem			310

Poznámky k předchozí tabulce:

- tlumočnick více jazyků je uveden v každém z jazyků
- vytiženost je počítána ve vztahu ke statistickým údajům za rok 2015

Evidence znalců a tlumočnicků:

[http://datalot.justice.cz/justice/repznatl.nsf/\\$\\$\\$SearchForm?OpenForm](http://datalot.justice.cz/justice/repznatl.nsf/$$$SearchForm?OpenForm)

12. INSOLVENČNÍ ŘÍZENÍ

Dne 1. ledna 2008 nabyl účinnosti zák. č. 182/2006 Sb., o úpadku a způsobech jeho řešení (insolvenční zákon) ve znění pozdějších předpisů. Ten nahradil dosavadní zák. č. 328/1991 Sb., o konkursu a vyrovnání. Řešení úpadku tak doznalo značných změn; zákon některé instituty v upravené podobě převzal (např. insolvenčního správce, konkursní podstatu, insolvenční rejstřík), některé instituty zavedl nově (např. reorganizaci nebo oddlužení).

Informace o insolvenčním právu lze nalézt na <http://insolvencni-zakon.justice.cz/>.

Seznam insolvenčních správců vede Ministerstvo spravedlnosti ČR a je dostupný na <https://isir.justice.cz/InsSpravci/public/seznamFiltr.do>.

Insolvence (údaje za rok 2016)

	Celkem	Krajský soud pracoviště v Hradci Králové	Krajský soud pracoviště v Pardubicích
Insolvenční návrhy (veškeré)	3.292	1.958	1.334
Insolvenční návrhy spojené s návrhem na oddlužení	3.032	1.815	1.217
Oddlužení povoleno	2.724	1.629	1.095
Prohlášen konkurs	469	351	117
Insolvenční návrhy spojené s návrhem na povolení reorganizace	1	1	0
Vyřízeno odmítnutím insolvenčního návrhu (zejména pro formální vady)	184	106	78
Zamítnuto pro nedostatek majetku	0	0	0

13. PŘEHLED TISKOVÝCH MLUVČÍCH VE VČ JUSTICI (K 15. 2. 2017)

Soud	Jméno a příjmení; funkce	Kontakt
Hradec Králové (KS)	Mgr. Jan Kulhánek - asistent předsedy soudu a tiskový mluvčí	Tel.: 498 016 222, 737 247 170 Fax: 495 514 021 E-mail: jkulhanek@ksoud.hrk.justice.cz
Havlíčkův Brod	JUDr. Jan Doležal - soudce	Tel.: 569 493 106 Fax: 569 493 150 E-mail: jdolezal@osoud.hbr.justice.cz
Hradec Králové (OS)	Mgr. Barbora Tichá Marková - asistentka soudce	Tel.: 495 000 963 Fax: 495 512 264 E-mail: btichamarkova@osoud.hrk.justice.cz
	Mgr. Robert Vršanský - justiční čekatel	Tel.: 495 000 987 Fax: 495 512 264 E-mail: rvrkansky@osoud.hrk.justice.cz
Chrudim	Mgr. Jakub Jakubík - justiční čekatel	Tel.: 469 669 743 Fax: 469 669 751 E-mail: jjakubik@osoud.chr.justice.cz
Náchod	JUDr. Jiří Kučera - soudce (trestní úsek)	Tel.: 491 443 207 Fax: 491 443 208 E-mail: jkucera@osoud.nac.justice.cz
	Mgr. Stanislav Findejs - soudce (občanskoprávní úsek)	Tel.: 491 443 306 Fax: 491 427 036 E-mail: sfindejs@osoud.nac.justice.cz
Pardubice	Mgr. Jan Šlosar - soudce	Tel.: 466 750 228 Fax: 466 530 345 E-mail: jan.slosar@osoud.pce.justice.cz
Rychnov nad Kněžnou	JUDr. Jiří Fuks - předseda OS (trestní úsek)	Tel.: 494 548 317 Fax: 494 548 331 E-mail: jfuks@osoud.rkn.justice.cz
	Mgr. Michal Strnad - pověřený místopředseda pro věci občanskoprávní	Tel.: 494 548 313 Fax: 494 548 331 E-mail: mstrnad@osoud.rkn.justice.cz
Semily	JUDr. Martin Fišer - místopředseda pro věci trestní	Tel.: 481 652 132 Fax: 481 652 177 E-mail: mfisher@osoud.sem.justice.cz
Svitavy	JUDr. Bohumil Kotala - předseda OS (trestní úsek)	Tel.: 461 352 814 Fax: 461 352 837 E-mail: bkotala@osoud.svy.justice.cz
	JUDr. Zdeněk Fric - místopředseda pro věci občanskoprávní	Tel.: 461 352 801 Fax: 461 352 837 E-mail: zfric@osoud.svy.justice.cz
Trutnov	JUDr. Vladimír Řezníček - soudce	Tel.: 499 857 263 Fax: 499 813 054 E-mail: vreznicек@osoud.tru.justice.cz
Ústí nad Orlicí	JUDr. Miroslav Trávníček - soudce	Tel.: 465 567 161 Fax: 465 523 269 E-mail: mtravnicек@osoud.uno.justice.cz

Aktuální informace naleznete na internetových stránkách
Krajského soudu v Hradci Králové
(<https://www.justice.cz/web/krajsky-soud-v-hradci-kralove/>).