

KRAJSKÝ SOUD V HRADCI KRÁLOVÉ

**INFORMACE O ČINNOSTI SOUDU  
V ROCE 2015**



Hradec Králové dne 19. 2. 2016

zpracovaly: Mgr. Kateřina Podeszwová, Iva Matušková

## 1. ZÁKLADNÍ INFORMACE

Soudy jsou povolány především k tomu, aby zákonem stanoveným způsobem poskytovaly ochranu právům.

Soudy

- a) projednávají a rozhodují spory a jiné věci patřící do jejich pravomoci podle zákonů o občanském soudním řízení,
- b) projednávají a rozhodují trestní věci patřící do jejich pravomoci podle zákonů o trestním řízení,
- c) rozhodují v dalších případech stanovených zákonem nebo mezinárodní smlouvou, s níž vyslovil souhlas Parlament, již je Česká republika vázána a která byla vyhlášena.

Soustavu soudů tvoří Nejvyšší soud ČR, Nejvyšší správní soud, vrchní, krajské a okresní soudy. V obvodu hlavního města Prahy působnost krajského soudu vykonává Městský soud v Praze a působnost okresních soudů vykonávají obvodní soudy. V obvodu města Brna vykonává působnost okresního soudu Městský soud v Brně.

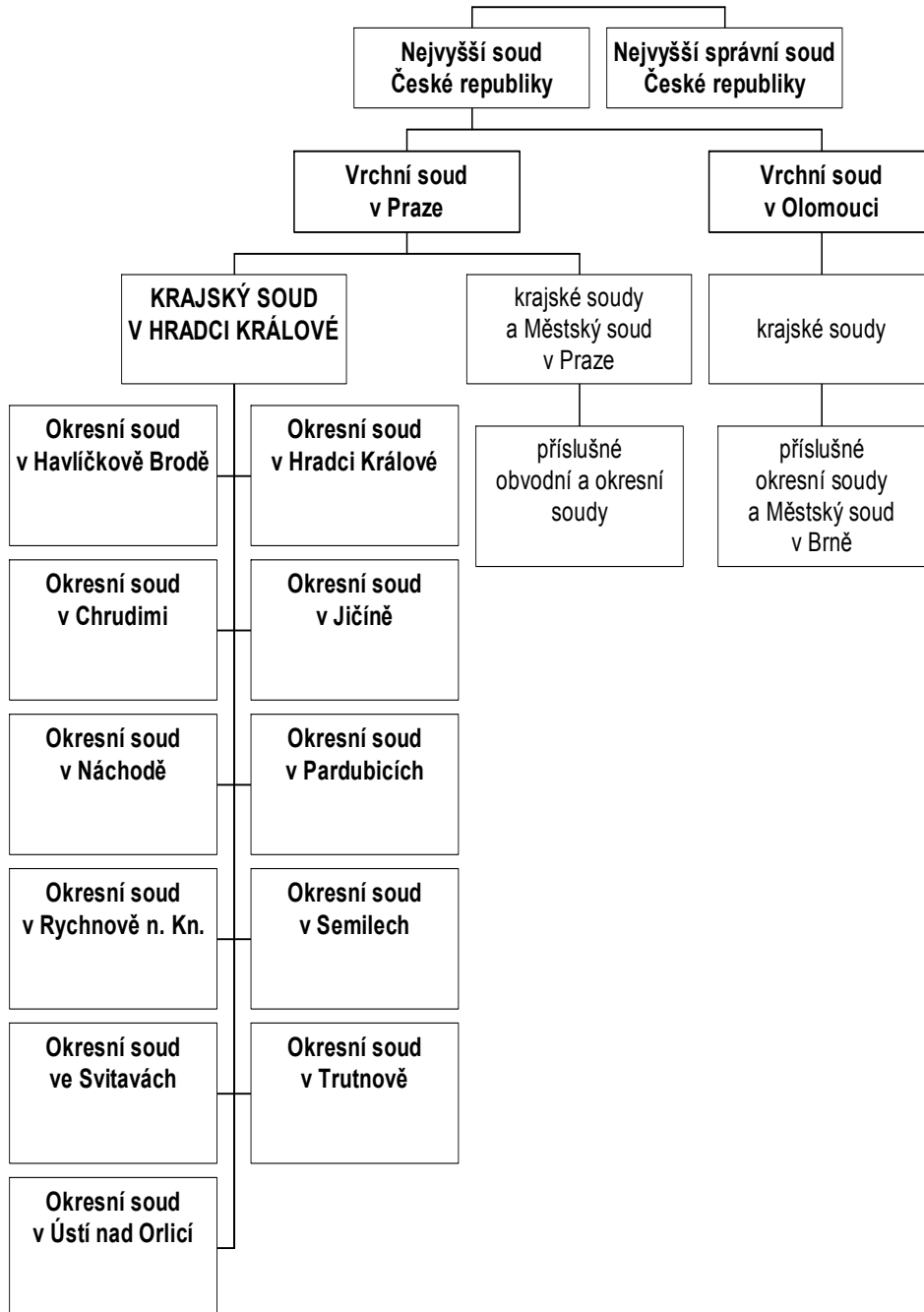
Ústavní soud České republiky je soudním orgánem ochrany ústavnosti, není součástí soustavy obecných soudů, a není proto ani povolán k instančnímu přezkumu jejich rozhodnutí. Jeho pravomoc je založena výlučně k přezkumu z hlediska dodržení ústavněprávních principů, tj. zda v řízení (rozhodnutím v něm vydaným) nebyly dotčeny předpisy ústavního pořádku chráněná práva nebo svobody jeho účastníka a zda řízení bylo vedeno v souladu s ústavními principy. Jestliže proto ústavní stížnost směřuje proti soudnímu rozhodnutí, není samo o sobě významné, je-li namítána jeho věcná nesprávnost; jinými slovy, ani případná věcná nesprávnost nepředstavuje referenční kritérium důvodnosti ústavní stížnosti. Stejně tak úkolem Ústavního soudu České republiky není přezkoumávat „prostou“ zákonnost napadeného rozhodnutí, ale to, jak již bylo zmíněno výše, zda obecné soudy neporušily stěžovatelova ústavně garantovaná základní práva a svobody.

Krajský soud v Hradci Králové

- a) rozhoduje v případech stanovených zákony o řízení před soudy jako soud druhého stupně ve věcech, v nichž rozhodovaly v prvním stupni okresní soudy, které patří do jeho obvodu,
- b) rozhoduje v případech stanovených zákony o řízení před soudy jako soud prvního stupně,
- c) rozhoduje ve věcech správního soudnictví v případech stanovených zákonem,
- d) rozhoduje v dalších zákonem stanovených případech.

## Soudní systém České republiky

Ústavní soud České republiky





### **3. ORGANIZAČNÍ STRUKTURA KRAJSKÉHO SOUDU V HRADCI KRÁLOVÉ**

#### **Jurisdikční složka**

Krajský soud se skládá z předsedy soudu, místopředsedů soudu, předsedů senátů a dalších soudců. Rozhodovací činnost krajského soudu vykonávají soudci a přísedící. Předseda a místopředsedové krajského soudu vykonávají kromě rozhodovací činnosti také státní správu krajského soudu a státní správu okresních soudů, které patří do jeho obvodu, v rozsahu stanoveném zákonem č. 6/2002 Sb., o soudech, soudcích, přísedících a státní správě soudů a o změně některých dalších zákonů (zákon o soudech a soudcích) ve znění pozdějších předpisů. Předsedové senátu kromě rozhodovací činnosti též organizují a řídí činnost senátů. V rozsahu stanoveném zvláštním právním předpisem se na rozhodovací činnosti krajského soudu podílejí asistenti soudců, vyšší soudní úředníci, justiční čekatelé a soudní tajemníci.

Krajský soud rozhoduje v senátech. Samosoudci rozhodují v případech stanovených zákony o řízení před soudy.

Senáty krajského soudu se skládají z

- a) předsedy senátu a 2 přísedících, jestliže rozhodují jako soudy prvního stupně v trestních věcech,
- b) předsedy senátu a 2 soudců v ostatních případech.

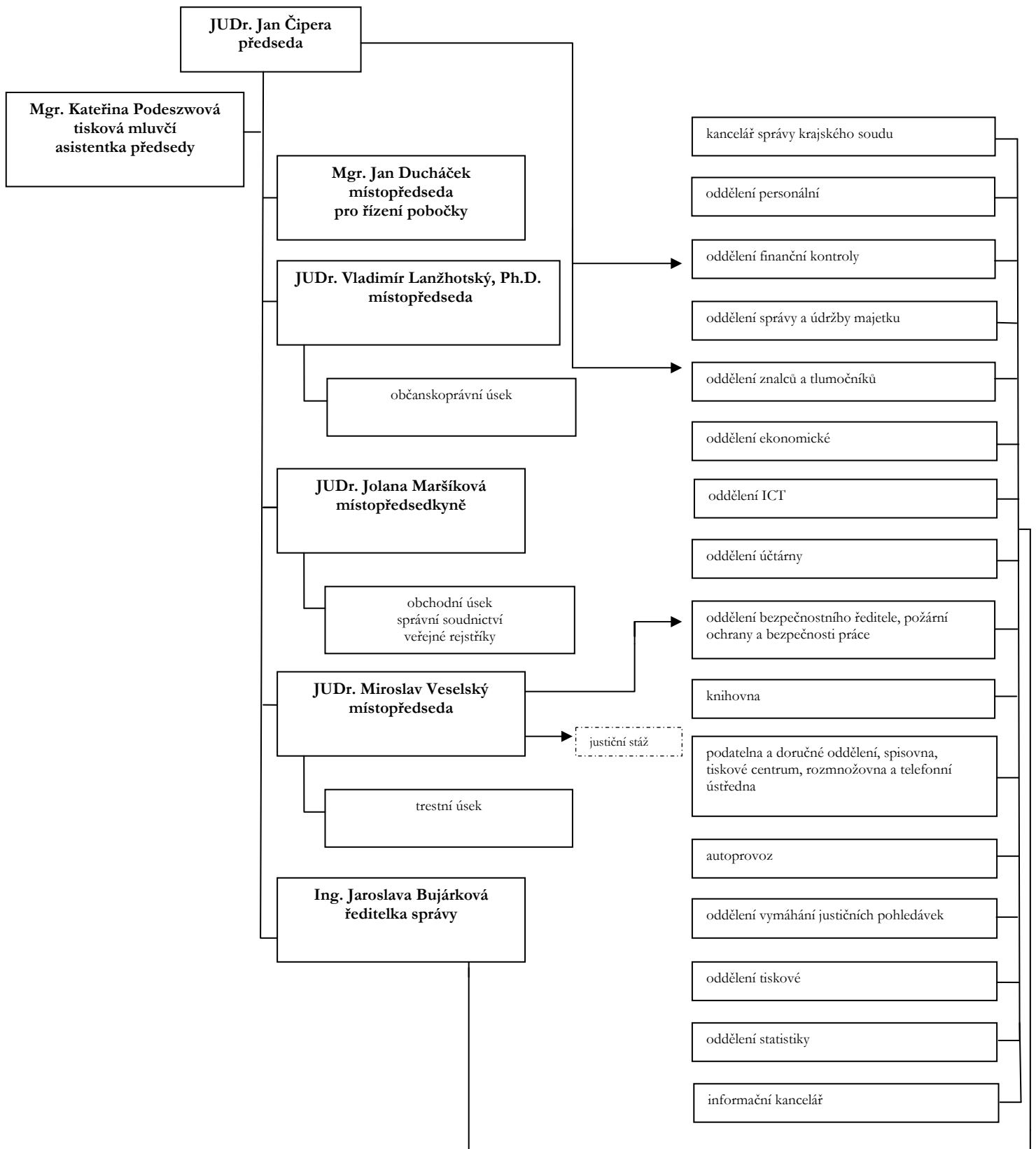
Samosoudcem je předseda senátu nebo soudce. Předsedou senátu může být pouze soudce.

Základem vnitřní organizace soudu jsou soudní oddělení vytvořená podle senátů nebo samosoudců; takto vytvořený počet soudních oddělení odpovídá tomu, jaké počty soudců stanovilo Ministerstvo spravedlnosti ČR pro každý soud. Administrativní a jiné kancelářské práce pro jedno nebo více soudních oddělení provádí soudní kancelář. Společné útvary vykonávají úkony pro celý soud.

#### **Správní složka**

Úkolem státní správy soudů je vytvářet soudům podmínky k řádnému výkonu soudnictví, zejména po stránce personální, organizační, hospodářské, finanční a výchovné, a dohlížet způsobem a v mezích tímto zákonem stanovených na řádné plnění úkolů soudům svěřených. Správa soudů je od vlastní jurisdikce přísně oddělena, neboť výkon státní správy soudů nesmí zasahovat do nezávislosti soudů. Ústředním orgánem státní správy soudů je Ministerstvo spravedlnosti ČR. Orgány státní správy krajského soudu jsou předseda a místopředsedové krajského soudu. V rozsahu a za podmínek stanovených zákonem se na státní správě soudu podílejí též předsedové senátů, ostatní soudci a zaměstnanci působící u krajského soudu.

## Grafické znázornění organizační struktury (správní složka)



## 4. PERSONÁLNÍ ÚDAJE

Z asistentů soudců byli soudcem v roce 2015 jmenováni:

- 22. 1. 2015 Mgr. Daria Vaňková (přidělena k Okresnímu soudu v Havlíčkově Brodě)
- 22. 1. 2015 Mgr. Hana Myšková (přidělena k Okresnímu soudu v Ústí nad Orlicí)
- 1. 2. 2015 Mgr. Michal Polák (předělen k Okresnímu soudu v Semilech)
- 16. 2. 2015 Mgr. Zdeněk Roch (přidělen k Okresnímu soudu ve Svitavách)
- 19. 3. 2015 Mgr. Marie Hrušková (přidělena k Okresnímu soudu v Trutnově)
- 19. 3. 2015 Mgr. Eva Drahorádová (přidělena k Okresnímu soudu v Náchodě)
- 1. 5. 2015 Mgr. Olga Mičanová (přidělena k Okresnímu soudu v Hradci Králové)
- 1. 6. 2015 Mgr. Gabriela Sedláčková (přidělena k Okresnímu soudu v Jičíně)
- 11. 11. 2015 JUDr. Radka Benešová (předělena k Okresnímu soudu v Ústí nad Orlicí)

Z vyšších soudních úředníků byli soudcem v roce 2015 jmenováni:

- 23. 3. 2015 Mgr. Denisa Horáková (přidělena k Okresnímu soudu v Hradci Králové)

Z justičních čekatelů vykonávajících praxi u Krajského soudu v Hradci Králové byli v roce 2015 jmenováni:

- 11. 11. 2015 Mgr. Jan Linhart (přidělen k Okresnímu soudu v Hradci Králové)
- 11. 11. 2015 JUDr. Věra Hanáková (přidělena k Okresnímu soudu v Chrudimi)
- 11. 11. 2015 Mgr. Jan Bergmann (přidělen k Okresnímu soudu v Náchodě)

### Krajský soud v Hradci Králové

Stav soudců k 1. 1. 2016

Funkce	Počet			Z evidenčního počtu				
	Plánovaný	Evidenční	Skutečný	trestní	civilní	obchodní	správní	MD, RD
Předseda	1	1	1	0	1	0	0	0
Místopředseda	4	4	4	1	2	1	0	0
Předseda senátu	31	30	30	15	11	0	3	0
Soudce	56	48	48	2	20	19	8	0
Celkem	92	83	83	18	34	20	11	0

Porovnání stavů soudců u Krajského soudu v Hradci Králové a u okresních soudů

Počet	Stav k 1. 1. 2014		Stav k 1. 1. 2015		Stav k 1. 1. 2016	
	OS	KS	OS	KS	OS	KS
Plánovaný	172	94	172	95	169	92
Evidenční	170	85	167	84	171	83
Skutečný	167	84,5	164	84	165,3	83

## Okresní soudy v obvodu Krajského soudu v Hradci Králové

Stav soudců okresních soudů k 1. 1. 2016

Počty	Okresní soudy											Celkový počet
	HB	HK	CR	JC	NA	PA	RK	SE	SY	TU	UO	
Plánovaný	13	25	13	10	16	26	10	8	13	19	16	169
Evidenční	11	25	13	11	15	28	9	9	12	21	17	171
Skutečný	11	24	13	10	14,6	26	9	9	11,7	21	16	165,3



## 5. PŘÍSEDÍCÍ

Přisedící zasedají společně se soudci - profesionály v senátech okresních soudů.

Senáty krajského soudu se skládají z

- a) předsedy senátu a 2 přisedících, jestliže rozhodují jako soudy prvního stupně v trestních věcech,
- b) předsedy senátu a 2 soudců v ostatních případech.

Funkce přisedících je upravena zák. č. 6/2002 Sb., o soudech, soudcích, přisedících a státní správě soudů a o změně některých dalších zákonů, a zák. č. 451/1991 Sb., kterým se stanoví některé další předpoklady pro výkon některých funkcí ve státních orgánech a organizacích České a Slovenské Federativní republiky, České republiky a Slovenské republiky.

Přisedící okresních soudů volí zastupitelstva obcí v obvodu příslušného okresního soudu. V hlavním městě Praze volí přisedící obvodních soudů zastupitelstva městské části v obvodu příslušného obvodního soudu. Přisedící krajských soudů volí zastupitelstva krajů, jejichž území je alespoň zčásti v obvodu příslušného krajského soudu. V hlavním městě Praze volí přisedící Městského soudu v Praze zastupitelstvo hlavního města Prahy.

Kandidáty do funkce přisedícího navrhuje členové příslušného zastupitelstva. K navrženým kandidátům si zastupitelstvo vyžádá vyjádření předsedy příslušného soudu. Přisedícím může být zvolen občan, který je přihlášen k trvalému pobytu v obvodu zastupitelstva, jímž je do funkce volen, a v obvodu soudu, pro který je do funkce volen, nebo který v těchto obvodech pracuje.

Počet přisedících, kteří mají být pro příslušný okresní nebo krajský soud zvoleni, stanoví předseda příslušného soudu. Při stanovení počtu přisedících se přihlíží k tomu, aby jednotliví přisedící zpravidla nezasedali více než 20 dnů v kalendářním roce. Je-li v obvodu příslušného soudu více zastupitelstev nebo patří-li do obvodu příslušného soudu území více krajů, stanoví předseda příslušného soudu potřebný počet přisedících zvlášť pro jednotlivá zastupitelstva; přihlíží přitom k počtu obyvatelstva příslušné obce, její městské části, kraje nebo části území v obvodu soudu.

	Rok									
	2006	2007	2008	2009	2010	2011	2012	2013	2014	2015
Počet přisedících u Krajského soudu v Hradci Králové	63	62	59	50	52	52	57	57	56	58

	Rok									
	2006	2007	2008	2009	2010	2011	2012	2013	2014	2015
Počet přisedících u okresních soudů v působnosti Krajského soudu v Hradci Králové	562	574	554	517	489	481	468	439	437	435

## 6. STATISTIKA VÝKONU KRAJSKÉHO SOUDU V HRADCI KRÁLOVÉ

Přehled všech agend krajského soudu (rok 2015)

Soudní agenda		Převzato	Obživo **/	Napadlo */	Vyřízeno	Nevyřízeno	Poznámka
T	trestní prvostupňová	37	39	61	104	33	věci
		111	52	122	194	91	osoby
Tm	trestní prvostupňová mladiství	1	0	6	4	3	věci
		1	0	7	5	3	osoby
T, Tm	trestní prvostupňová osoby ve vazbě	27	0	44	43	28	
To	odvolání	103	47	1.087	1.115	122	
To	stížnosti	15	20	1.270	1.288	17	
Tmo	odvolání	1	0	22	21	2	soudnictví ve věcech mládeže
Tmo	stížnosti	0	0	38	38	0	soudnictví ve věcech mládeže
To, Tmo	trestní odvolací osoby ve vazbě	6	0	107	106	7	
Rodo	odvolací děti do 15 let	1	0	5	6	0	soudnictví ve věcech mládeže
C	občanskoprávní prvostupňová	125	43	162	227	104	
EC	občanskoprávní prvostupňová	55	3	55	79	34	
Co	občanskoprávní odvolací	662	218	5.896	6.064	712	
A	správní	198	18	325	346	195	
Af	správní	146	20	126	176	116	
Ad	správní důchodová	74	4	98	103	73	
Az	správní azylová	78	4	120	97	105	
Cm	obchodní prvostupňová	1.532	539	1.283	2.055	1.299	v důsledku prohlášení konkursu je 464 věcí přerušeno
EPR	Elektronický platební rozkaz	21	1	131	142	10	
ICm	incidenční spory podle insolvenčního zákona	745	35	724	640	865	
Ro	rozkazní	32	2	x	15	19	
ECm	věc Cm – převody z EPR (odpor, nedoručitelnost)	142	6	18	92	74	
EVCm	návrhy na vydání evropského platebního rozkazu podaného žalobcem podle § 174b o. s. ř.	6	2	1	5	4	
Sm	směnečná a šeková	2	0	x	1	2	v důsledku prohlášení konkursu jsou 2 věci přerušeny
K	konkursní	153	1	x	31	123	
Kv	konkursní a vyrovnávací	0	0	x	0	0	
INS	insolvenční řízení	13.762	23	3.644	1.913	15.516	z nevyřízených věcí je 15.099 věcí po rozhodnutí o úpadku
UL	trestní	0	x	3	3	0	§ 174a zák. č. 6/2002 Sb.
	občanskoprávní	0	x	72	72	0	

Poznámky k předchozí tabulce:

\*/ napadlé věci = počty návrhů (žalob, obžalob), v odvolací agendě opravných prostředků  
 \*\*/ obživlé věci = věci, v nichž musí v důsledku rozhodnutí odvolacího, dovolacího či Ústavního soudu následovat řízení před soudem prvního stupně,

dále v trestních věcech:

- byl-li pravomocný rozsudek zrušen poté, co odsouzený podal návrh na zrušení (§ 306a, odst. 2 tr. ř.)
- po opětovném předložení žaloby (návrhu na potrestání) státním zástupcem, když původně předložená žaloba (návrh na potrestání) mu byl vrácen k došetření, nebo ji vzal zpět
- byl podán návrh na obnovu řízení
- řízení byla-li povolena obnova řízení
- na základě dovolání
- na základě stížnosti pro porušení zákona – nové projednání věci
- na základě rozhodnutí Ústavního soudu

v občanskoprávních věcech:

- by-li podán odpor
- byl-li platební rozkaz zrušen (nedoručitelnost)
- byla-li povolena obnova řízení
- bylo-li rozhodnutí zrušeno pro zmatečnost
- na základě dovolání – nové projednání věci
- na základě rozhodnutí Ústavního soudu – nové projednání věci
- byla-li podána žaloba na obnovu řízení
- byla-li podána žaloba pro zmatečnost

#### Přehled agend okresních soudů (rok 2015)

Soudní agenda		Napadlo	Vyřízeno	Nevyřízeno
C	občanskoprávní	25.300	31.346	9.565
P a Nc	věci nezletilých	18.364	17.564	5.981
E	návrhy na provedení exekuce okresními soudy	1.386	1.424	30
D	věci dědické	17.414	Počet pravomocně skončených, vrácených soudu 16.614	9.819 z toho u soudního komisaře 9.606
T	trestní dospělí	6.658	7.650	785
T <sub>m</sub>	trestní mladiství (15 - 18 let)	173	195	19
Rod	trestní věci děti do 15 let	185	178	29

*Poznámka: věci dědické vyřizuje soudní komisař  
 místo vyřízeno je sledováno pravomocně skončeno  
 místo nevyřízeno pravomocně neskončeno*

## 7. EKONOMIKA

### Příjmy a výdaje

Přehled o rozpočtu po všech úpravách v průběhu roku 2015 provedených v tis. Kč

	Krajský soud	Všechny soudy v regionu
<b>PŘÍJMY</b>		
<b>Příjmy úhrnem</b>	<b>26 696</b>	<b>129 140</b>
<b>VÝDAJE</b>		
platy, sociální a zdravotní pojištění	282 119	802 435
materiálové výdaje (kancelářský materiál, vybavení, technika)	8 275	16 587
úroky, kurzové ztráty	2	18
voda, paliva, energie	5 490	19 383
služby (poštovné, nájmy, pojištění, školení)	14 045	49 200
opravy a udržování, cestovné	1 323	10 655
advokáti, znalci, tlumočníci, paušály soudců	34 837	112 261
převody do FKSP	1 944	5 923
daně a poplatky	14	139
náhrady mezd v době nemoci	426	1 339
ostatní neinvestiční výdaje	40	360
<b>Běžné výdaje celkem</b>	<b>348 515</b>	<b>1 018 300</b>
investiční výdaje	2 548	17 058
<b>Výdaje úhrnem</b>	<b>351 063</b>	<b>1 035 358</b>

### Pohledávky

Pohledávky v resortu Ministerstva spravedlnosti ČR jsou vymáhány podle zákona č. 280/2009 Sb., daňový řád ve znění pozdějších předpisů a podle zákona č. 219/2000 Sb., o majetku České republiky a jejím vystupování v právních vztazích ve znění pozdějších předpisů. Postup při vymáhání pohledávek upravuje Instrukce Ministerstva spravedlnosti ze dne 19. prosince 2012, č. j. 4/2012-INV-M, o vymáhání pohledávek. Podle § 10 odst. 1 cit. Instrukce může správce daně zabezpečit vymáhání nedoplatku prostřednictvím soudního exekutora. Podmínky pro uzavření smlouvy se soudním exekutorem jsou uvedeny v § 31 cit. Instrukce. Soudy vyměřují a vymáhají celkem 23 druhů pohledávek. Příjmy z pohledávek jsou odváděny na příjmové účty státního rozpočtu, které jsou zřizovány jednotlivým organizačním složkám státu. V roce 2015 byla na příjmové účty zaslána celková částka 169.329,94 tis. Kč, z toho: z vymáhaných pohledávek částka 54.698,35 tis. Kč a 114.631,59 tis. Kč za soudní poplatky z návrhu. Mimo uvedené příjmy bylo zapláceno 26.688,68 tis. Kč na soudní poplatky hrazené v kolkových známkách.

Oproti roku 2014 bylo v roce 2015 do evidence pohledávek soudů předepsáno o 1.333 pohledávek méně, největší snížení vykazují soudní poplatky. V roce 2014 předloženo k vymáhání 2.426 soudních poplatků ve finančním objemu 10.551,79 tis. Kč, v roce 2015 vymáháno 1.531 soudních poplatků ve finančním objemu 7.465,99 tis. Kč.

Na celkovém objemu nedoplatků ve výši 481,962 tis. Kč se podílejí jednotlivé druhy pohledávek následovně; náhrady za ustanovené advokáty 46 %, náklady trestního řízení 34 %, soudní poplatky 11 %, pokuty celkem 3 %, náklady civilního řízení 3 %, peněžité tresty 2 %, ostatní pohledávky celkem 1 %.

## 8. ZAJÍMAVOSTI Z TRESTNÍHO ÚSEKU KRAJSKÉHO SOUDU

### Výjimečné tresty:

- 4T 12/2014 – **30 roků** – obž. Patrik Kónya (pokus zločinu vraždy)

### Nejvíce obžalovaných:

- 1T 8/2015 – **10 obžalovaných** – obž. Robert Kafka a spol. (zkrácení daně)
- 4T 6/2015 – **10 obžalovaných** – obž. Roman Soukup a spol. (podvody)
- 7T 11/2015 – **11 obžalovaných** – obž. Ivan Fišák a spol. (poškození finančních zájmů EU a dotační podvody)

### Nejvíce poškozených:

- 1T 9/2015 – **1.686 poškozených** – obž. Martin Chovanec a spol. (podvody)
- 6T 6/2015 – **4.400 poškozených** – obž. David Vlk a spol. (podvody)

### Nejobsáhlejší spis:

- 1T 9/2015 – **82.822 stran** – obž. Martin Chovanec a spol. (podvody)
- 4T 6/2015 – **12.909 stran** – obž. Roman Soukup a spol. (podvody)
- 6T 6/2015 – **137.304 stran** – obž. David Vlk a spol. (podvody)

### Nejdelší hlavní líčení:

- 1T 11/2012 – **31 jednacích dnů** – obž. Bc. Josef Musil a spol. (úvěrové podvody)
- 6T 2/2015 – **17 jednacích dnů** – obž. Ing. Miroslav Korner a spol. (drogy)
- 6T 9/2014 – **24 jednacích dnů** – obž. Petr Voříšek a spol. (zkrácení daně)

## 9. STÍŽNOSTI A PRÁVNÍ POMOCI

Úkolem státní správy soudů, kterou na jednotlivých soudech vykonávají jejich předsedové a místopředsedové, je vytvářet soudům podmínky k řádnému výkonu soudnictví, zejména po stránce personální, organizační, hospodářské, finanční a výchovné, a dohlížet způsobem a v mezích stanovených zákonem č. 6/2002 Sb., o soudech, soudcích, přísedících a státní správě soudů a o změně některých dalších zákonů ve znění pozdějších předpisů, na řádné plnění úkolů soudům svěřených.

Správa soudů je od vlastní jurisdikce přísně oddělena – výkon státní správy soudů nesmí zasahovat do nezávislosti soudů. Stížností se proto nelze domáhat přezkoumání postupu soudu ve výkonu jeho nezávislé rozhodovací činnosti.<sup>1</sup> K nápravě případných pochybení, k nimž při výkonu moci soudní může dojít, slouží řádné, popř. mimořádné opravné prostředky.

Fyzické a právnické osoby (dále jen „stěžovatel“) jsou oprávněny obracet se na orgány státní správy soudů se stížnostmi, **jen** jde-li o

- a) průtahy v řízení,
- b) nevhodné chování soudních osob anebo
- c) narušování důstojnosti řízení před soudem.

Zda jde o stížnost, se posuzuje podle obsahu podání bez ohledu na to, jak bylo označeno. Anonymní podání se nevyřizují.

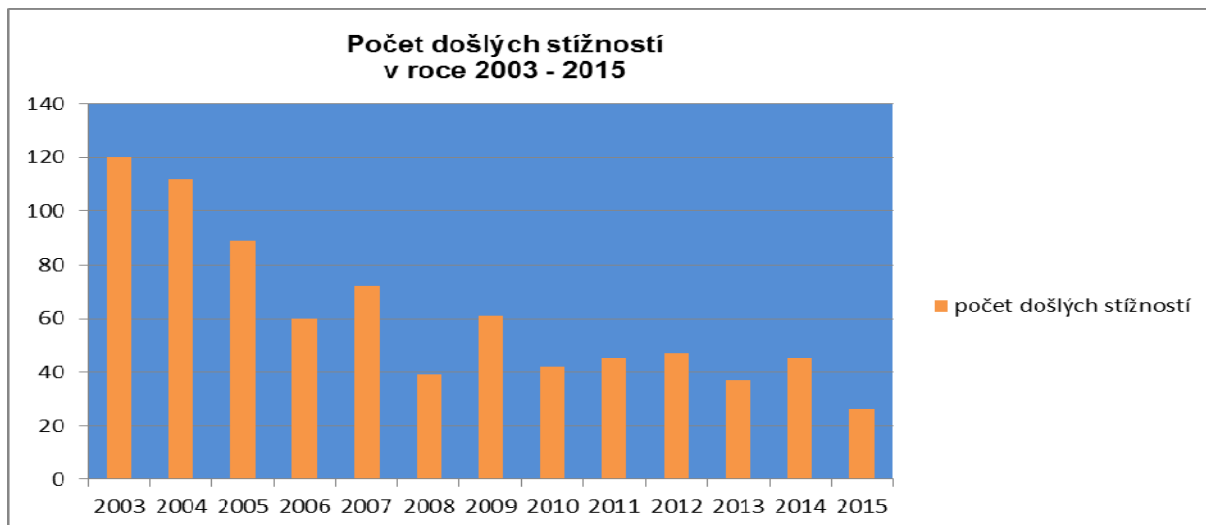
Stížnost lze podat písemně nebo ústně; je-li podána ústně stížnost, kterou nelze ihned vyřídit, sepíše o ní orgán státní správy soudu písemný záznam. Stížnost se podává u toho orgánu státní správy soudu, který je příslušný k jejímu vyřízení. Je-li stížnost podána u orgánu státní správy soudu, kterému její vyřízení nepřísluší, postoupí ji neprodleně orgánu příslušnému.

Orgán státní správy soudů prošetří skutečnosti ve stížnosti uvedené. Stížnost musí být vyřízena do 2 měsíců, a jedná-li se o stížnost na průtahy v řízení, do 1 měsíce ode dne jejího doručení orgánu státní správy soudů příslušnému k jejímu vyřízení. Byla-li stížnost shledána důvodnou nebo částečně důvodnou, stěžovatel se vyrozumí o tom, jaká opatření byla přijata k odstranění zjištěných závad.

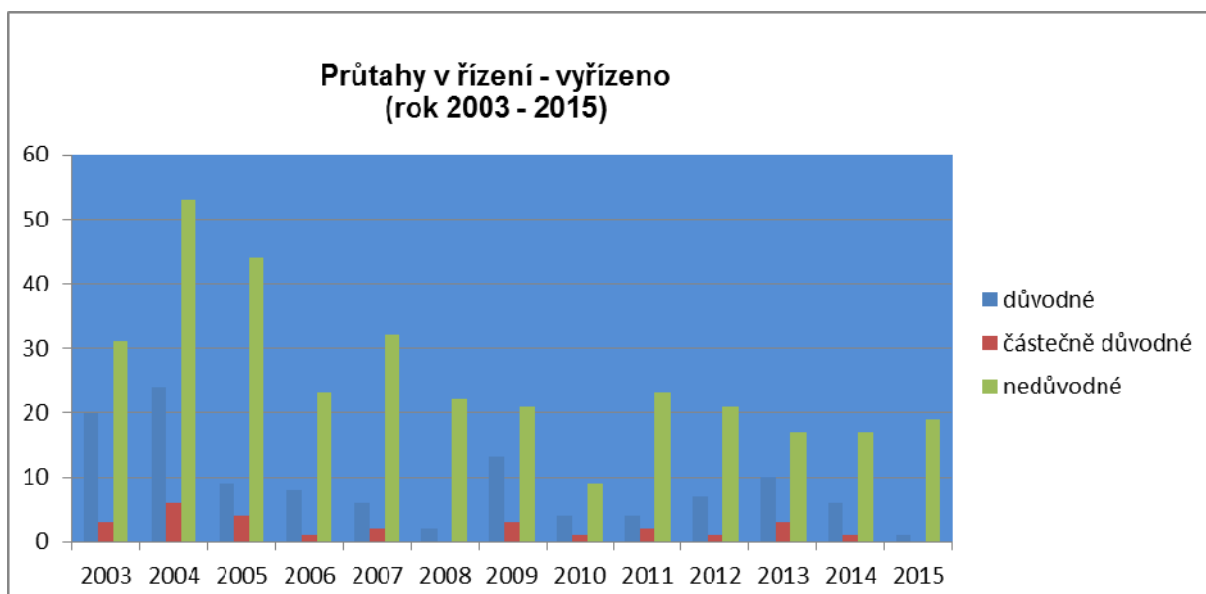
---

<sup>1</sup> Dle čl. 6 odst. 1 věty první Úmluvy o ochraně lidských práv a základních svobod má každý právo na to, aby jeho záležitost byla spravedlivě, veřejně a v přiměřené lhůtě projednána nezávislým a nestranným soudem, zřízeným zákonem, který rozhodne o jeho občanských právech nebo závazcích nebo o oprávněnosti jakéhokoli trestního obvinění proti němu. Dle judikatury Evropského soudu pro lidská práva je pro splnění podmínky „nezávislosti“ nezbytné, aby **soud mohl opřít svá rozhodnutí o svůj vlastní svobodný názor na fakta a jejich právní stránku, aniž by měl jakýkoliv závazek vůči stranám a veřejným orgánům, a aniž by jeho rozhodnutí podléhalo přezkoumání jiným orgánem, který by nebyl stejně nezávislým v uvedeném smyslu**. V této souvislosti možno také zmínit mezinárodní dokumenty nezávislost soudní moci a soudců zdůrazňující, jako jsou Základní zásady nezávislosti soudní moci, přijaté OSN v roce 1985, jakož i postoje Rady Evropy k soudnictví, které jsou formulovány v Doporučení Výboru ministrů Rady Evropy č. 12 z roku 1994, zdůrazňující nezbytnost nezávislosti soudce v procesu rozhodování k jednání bez přítomnosti jakéhokoliv omezení, nepatřičného vlivu, vnějších popudů, tlaků, hrozeb nebo zasahování, přímého nebo nepřímého z jakéhokoliv směru a z jakéhokoliv důvodu a akcentující ve směru k moci výkonné a zákonodárné potřebu vytvoření a posilování záruk nezávislosti soudů (srov. náleží pléna Ústavního soudu ze dne 18. června 2002, sp. zn. Pl. ÚS 7/02).

	Rok												
	2003	2004	2005	2006	2007	2008	2009	2010	2011	2012	2013	2014	2015
Počet došlých stížností	120	112	89	60	72	39	61	42	45	47	37	45	26

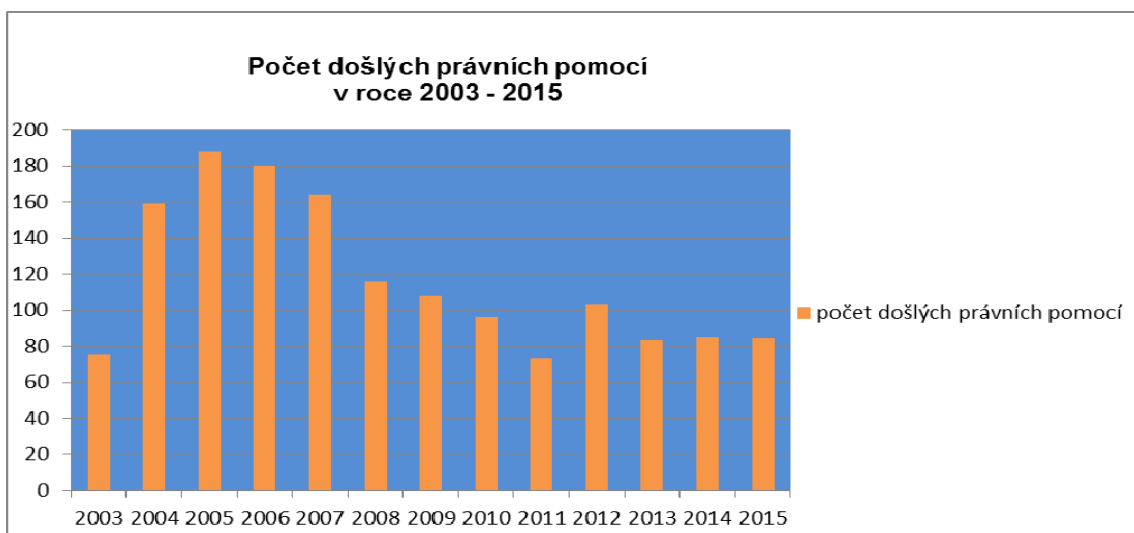


Rok	Průtahy v řízení – vyřízeno		
	důvodné	částečně důvodné	nedůvodné
2003	20	3	31
2004	24	6	53
2005	9	4	44
2006	8	1	23
2007	6	2	32
2008	2	0	22
2009	13	3	21
2010	4	1	9
2011	4	2	23
2012	7	1	21
2013	10	3	17
2014	6	1	17
2015	1	0	19



V případě, že podání není vyhodnoceno jako stížnost ve smyslu zák. č. 6/2002 Sb., o soudech, soudcích, přísedících a státní správě soudů a o změně některých dalších zákonů ve znění pozdějších předpisů, je zaevidováno ve správním deníku jako tzv. právní pomoc. Při vyřizování tzv. právní pomoci se nepostupuje podle ustanovení zák. č. 6/2002 Sb., o soudech, soudcích, přísedících a státní správě soudů a o změně některých dalších zákonů ve znění pozdějších předpisů, upravujících vyřizování stížností. Jako právní pomoc se vyřizují zejména podání občanů, kteří nejsou spokojeni s vydaným rozhodnutím. Občané jsou pak v odpovědích poučováni o tom, že předseda soudu nesmí do jednotlivých řízení zasahovat a není též oprávněn přezkoumávat rozhodnutí z těchto řízení vzešlá.

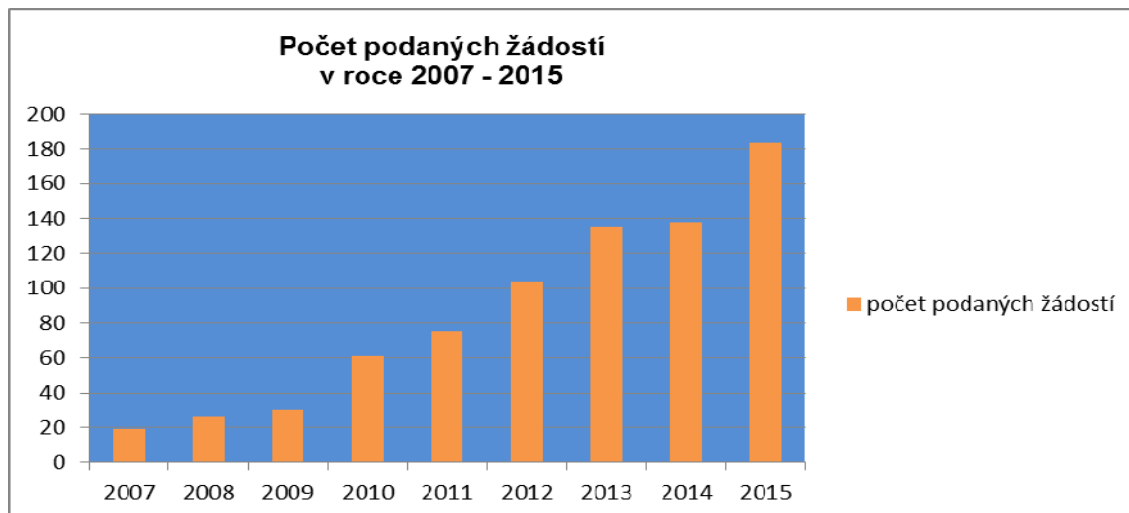
	Rok												
	2003	2004	2005	2006	2007	2008	2009	2010	2011	2012	2013	2014	2015
Počet došlých právních pomoci	75	159	188	180	164	116	108	96	73	103	83	85	84



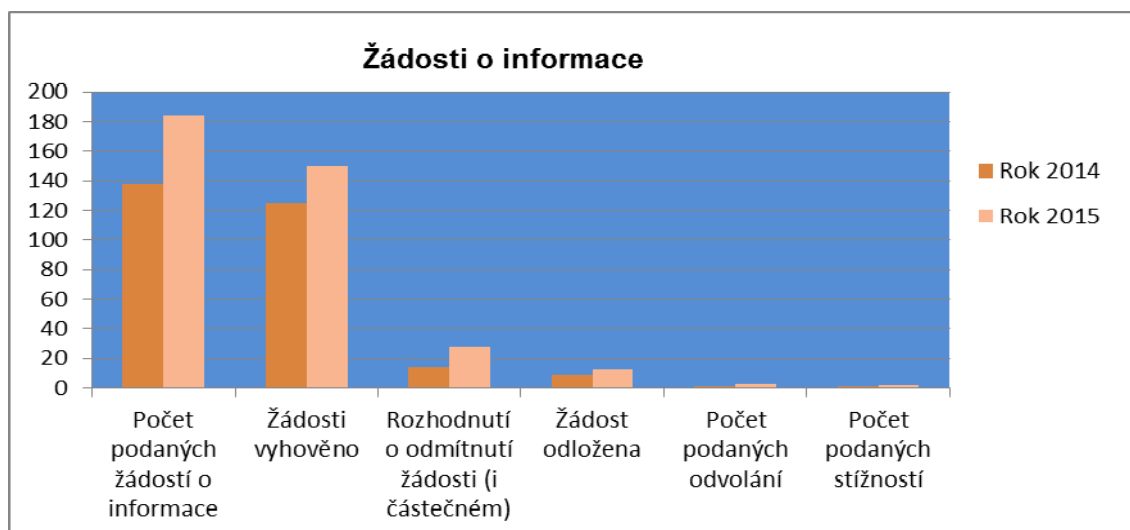


## 10. POSKYTOVÁNÍ INFORMACÍ DLE ZÁKONA Č. 106/1999 SB.

	Rok								
	2007	2008	2009	2010	2011	2012	2013	2014	2015
Počet podaných žádostí	19	26	30	61	75	104	135	138	184



Žádosti o informace	Rok	
	2014	2015
Počet podaných žádostí o informace	138	184
Žádosti vyhověno	125	150
Rozhodnutí o odmítnutí žádosti (i částečném)	14	28
Žádost odložena	9	13
Počet podaných odvolání	1	3
Počet podaných stížností	1	2



## 11. ZNALCI A TLUMOČNÍCI

Počet znalců a jejich vytiženost ke dni 31. 12. 2015

Obor	Počet znalců	Počet posudků – rok 2014	Průměrná vytiženost
BEZPEČNOST PRÁCE	6	2	0,3
ČISTOTA OVZDUŠÍ	6	0	0,0
DOPRAVA	26	202	7,8
DRAHÉ KOVY	4	0	0,0
DŘEVOZPRACOVÁNÍ	5	31	6,2
EKONOMIKA	935	24.447	26,1
odvětví ceny a odhady	892	24.316	27,3
specializace nemovitosti	422	19.095	45,2
specializace motorová vozidla	150	2.586	17,2
specializace podniky	46	158	3,4
specializace stroje a zařízení	170	555	3,3
odvětví účetní evidence	54	97	1,8
ELEKTRONIKA	20	22	1,1
ELEKTROTECHNIKA	24	18	0,8
ENERGETIKA	6	13	2,2
GEODEZIE A KARTOGRAFIE	7	29	4,1
CHEMIE	14	8	0,6
KRIMINALISTIKA	5	0	0,0
KYBERNETIKA	24	37	1,5
KŮŽE A KOŽEŠINY	3	56	18,7
LESNÍ HOSPODÁŘSTVÍ	55	62	1,1
OBALY	1	1	1,0
OCHRANA PŘÍRODY	22	38	1,7
PALIVA	1	0	0,0
PATENTY A VYNÁLEZY	1	5	5,0
PÍSMOZNALECTVÍ	2	131	65,5
POTRAVINÁŘSTVÍ	2	0	0,0
POŽÁRNÍ OCHRANA	10	0	0,0
PROJEKTOVÁNÍ	4	1	0,3
SKLO	1	5	5,0
SLUŽBY	2	0	0,0
SPOJE	2	2	1,0
SPORT	7	0	0,0
STAVEBNICTVÍ	222	318	1,4
STROJIRENSTVÍ	150	193	1,3
STŘELIVO A VÝBUŠNINY	8	40	5,0
ŠKOLSTVÍ A KULTURA	24	341	14,2
psychologie	15	322	21,5
TECHNICKÉ OBORY RŮZNÉ	9	8	0,9
TĚŽBA	7	2	0,3
TEXTILIE	4	19	4,8
UMĚLECKÁ ŘEMESLA	7	3	0,4
VODNÍ HOSPODÁŘSTVÍ	20	15	0,8
ZDRAVOTNICTVÍ	112	4.129	36,9
odvětví psychiatrie	36	2.036	56,6
odvětví soudní lékařství	8	846	105,8
ZEMĚDĚLSTVÍ	46	40	0,9
<b>Znalců celkem</b>			<b>1.224</b>

Poznámky k předchozí tabulce:

- znalec více oborů je uveden v každém z oborů
- vytiženost je počítána ve vztahu ke statistickým údajům za rok 2014

## Počet tlumočnicků a jejich vytiženost ke dni 31. 12. 2015

Jazyk	Počet tlumočnicků	Počet úkonů – rok 2014	Průměrná vytiženost
ANGLICKÝ	102	4.109	40,3
NĚMECKÝ	90	2.125	23,6
RUSKÝ	84	1.715	20,4
UKRAJINSKÝ	27	2.681	99,3
FRANCOUZSKÝ	20	514	25,7
POLSKÝ	12	1.143	95,3
ARABSKÝ	2	53	26,5
ARMĚNSKÝ	1	27	27
AZERBAJDŽÁNSKÝ	1	0	0
BOSENSKÝ	1	3	3
BULHARSKÝ	2	203	101,5
ČÍNSKÝ	1	63	63
DÁNSKÝ	1	127	127
FINSKÝ	1	21	21
CHORVATSKÝ	4	37	9,3
ITALSKÝ	10	224	22,4
JAPONSKÝ	2	24	12
KATALÁNSKÝ	1	13	13
LATINSKÝ	1	11	11
MAĎARSKÝ	5	67	13,4
MAKEDONSKÝ	2	257	128,5
MOLDAVSKÝ	1	47	47
MONGOLSKÝ	1	174	174
NIZOZEMSKÝ	5	282	56,4
PORTUGALSKÝ	2	39	19,5
RUMUNSKÝ	3	215	71,7
ŘECKÝ	1	3	3
SLOVENSKÝ	4	18	4,5
SLOVINSKÝ	2	130	65
SRBSKÝ	6	33	5,5
ŠPANĚLSKÝ	7	276	39,4
ŠVÉDSKÝ	2	21	10,5
VIETNAMSKÝ	2	324	162
ZNAKOVÝ JAZYK	4	9	2,3
<b>Tlumočnicků celkem</b>			<b>310</b>

Poznámky k předchozí tabulce:

- tlumočnick více jazyků je uveden v každém z jazyků
- vytiženost je počítána ve vztahu ke statistickým údajům za rok 2014

Evidence znalců a tlumočnicků:

[http://datalot.justice.cz/justice/repznatl.nsf/\\$\\$\\$SearchForm?OpenForm](http://datalot.justice.cz/justice/repznatl.nsf/$$$SearchForm?OpenForm)

## 12. INSOLVENČNÍ ŘÍZENÍ

Dne 1. ledna 2008 nabyl účinnosti zák. č. 182/2006 Sb., o úpadku a způsobech jeho řešení (insolvenční zákon) ve znění pozdějších předpisů. Ten nahradil dosavadní zák. č. 328/1991 Sb., o konkursu a vyrovnání. Řešení úpadku tak doznalo značných změn; zákon některé instituty v upravené podobě převzal (např. insolvenčního správce, konkursní podstatu, insolvenční rejstřík), některé instituty zavedl nově (např. reorganizaci nebo oddlužení).

Informace o insolvenčním právu lze nalézt na <http://insolvencni-zakon.justice.cz/>.

Seznam insolvenčních správců vede Ministerstvo spravedlnosti ČR a je dostupný na <https://isir.justice.cz/InsSpravci/public/seznamFiltr.do>.

### Insolvence (údaje za rok 2015)

	Celkem	Krajský soud pracoviště v Hradci Králové	Krajský soud pracoviště v Pardubicích
Insolvenční návrhy (veškeré)	3.654	2.139	1.515
Insolvenční návrhy spojené s návrhem na oddlužení	3.340	1.970	1.370
Oddlužení povoleno	3.064	1.856	1.208
Prohlášen konkurs	503	338	165
Insolvenční návrhy spojené s návrhem na povolení reorganizace	7	4	3
Vyřízeno odmítnutím insolvenčního návrhu (pro formální vady)	265	142	123
Zamítnuto pro nedostatek majetku	0	0	0

### 13. PŘEHLED TISKOVÝCH MLUVČÍCH VE VČ JUSTICI (K 1. 1. 2016)

Soud	Jméno a příjmení; funkce	Kontakt
Hradec Králové (KS)	Mgr. Kateřina Podeszwová - asistentka předsedy soudu a tisková mluvčí	Tel.: 498 016 222, 737 247 170 Fax: 495 514 021 E-mail: <a href="mailto:kpodeszwova@ksoud.hrk.justice.cz">kpodeszwova@ksoud.hrk.justice.cz</a>
Havlíčkův Brod	JUDr. Jan Doležal - soudce	Tel.: 569 493 106 Fax: 569 493 150 E-mail: <a href="mailto:jdolezal@osoud.hbr.justice.cz">jdolezal@osoud.hbr.justice.cz</a>
Hradec Králové (OS)	Mgr. Barbora Tichá Marková - asistentka soudce	Tel.: 495 000 963 Fax: 495 512 264 E-mail: <a href="mailto:btichamarkova@osoud.hrk.justice.cz">btichamarkova@osoud.hrk.justice.cz</a>
Chrudim	JUDr. Věra Hanáková - justiční čekatelka	Tel.: 469 669 754 Fax: 469 669 751 E-mail: <a href="mailto:vhanakova@osoud.chr.justice.cz">vhanakova@osoud.chr.justice.cz</a>
Náchod	Mgr. et Mgr. Pavel Ruml - soudce (trestní úsek)	Tel.: 491 443 207 Fax: 491 443 208 E-mail: <a href="mailto:pruml@osoud.nac.justice.cz">pruml@osoud.nac.justice.cz</a>
	Mgr. Stanislav Findejs - soudce (občanskoprávní úsek)	Tel.: 491 443 306 Fax: 491 427 036 E-mail: <a href="mailto:sfindejs@osoud.nac.justice.cz">sfindejs@osoud.nac.justice.cz</a>
Pardubice	JUDr. Milan Šprýnar - předseda OS	Tel.: 466 750 227 Fax: 466 530 345 E-mail: <a href="mailto:milan.sprynar@osoud.pce.justice.cz">milan.sprynar@osoud.pce.justice.cz</a>
Rychnov nad Kněžnou	JUDr. Jiří Fuks - předseda OS (trestní agenda)	Tel.: 494 548 317 Fax: 494 548 331 E-mail: <a href="mailto:jfuks@osoud.rkn.justice.cz">jfuks@osoud.rkn.justice.cz</a>
	Mgr. Ondřej Rott - místopředseda pro věci občanskoprávní	Tel.: 494 548 318 Fax: 494 548 331 E-mail: <a href="mailto:orott@osoud.rkn.justice.cz">orott@osoud.rkn.justice.cz</a>
Semily	JUDr. Stanislava Behenská - soudkyně	Tel.: 481 652 138 Fax: 481 652 177 E-mail: <a href="mailto:behenskas@osoud.sem.justice.cz">behenskas@osoud.sem.justice.cz</a>
Svitavy	JUDr. Bohumil Kotala - předseda OS (trestní agenda)	Tel.: 461 352 814 Fax: 461 352 837 E-mail: <a href="mailto:bkotala@osoud.svy.justice.cz">bkotala@osoud.svy.justice.cz</a>
	JUDr. Zdeněk Fric - místopředseda pro věci občanskoprávní	Tel.: 461 352 801 Fax: 461 352 837 E-mail: <a href="mailto:zfric@osoud.svy.justice.cz">zfric@osoud.svy.justice.cz</a>
Trutnov	JUDr. Vladimír Řezníček - soudce	Tel.: 499 857 263 Fax: 499 813 054 E-mail: <a href="mailto:vreznicek@osoud.tru.justice.cz">vreznicek@osoud.tru.justice.cz</a>
Ústí nad Orlicí	Mgr. Jiří Procházka - soudce	Tel.: 465 567 160 Fax: 465 523 269 E-mail: <a href="mailto:jprochazka@osoud.uno.justice.cz">jprochazka@osoud.uno.justice.cz</a>

**Aktuální informace naleznete na internetových stránkách  
Krajského soudu v Hradci Králové  
(<https://www.justice.cz/web/krajsky-soud-v-hradci-kralove/>).**