

KRAJSKÝ SOUD V HRADCI KRÁLOVÉ

**INFORMACE O ČINNOSTI SOUDU
V ROCE 2014**



Hradec Králové dne 13. března 2015

zpracovaly: Mgr. Olga Mičanová, Iva Matušková

1. ZÁKLADNÍ INFORMACE

Soudy jsou povolány především k tomu, aby zákonem stanoveným způsobem poskytovaly ochranu právům.

Soudy

- a) projednávají a rozhodují spory a jiné věci patřící do jejich pravomoci podle zákonů o občanském soudním řízení,
- b) projednávají a rozhodují trestní věci patřící do jejich pravomoci podle zákonů o trestním řízení,
- c) rozhodují v dalších případech stanovených zákonem nebo mezinárodní smlouvou, s níž vyslovil souhlas Parlament, již je Česká republika vázána a která byla vyhlášena.

Soustavu soudů tvoří Nejvyšší soud ČR, Nejvyšší správní soud, vrchní, krajské a okresní soudy. V obvodu hlavního města Prahy působnost krajského soudu vykonává Městský soud v Praze a působnost okresních soudů vykonávají obvodní soudy. V obvodu města Brna vykonává působnost okresního soudu Městský soud v Brně.

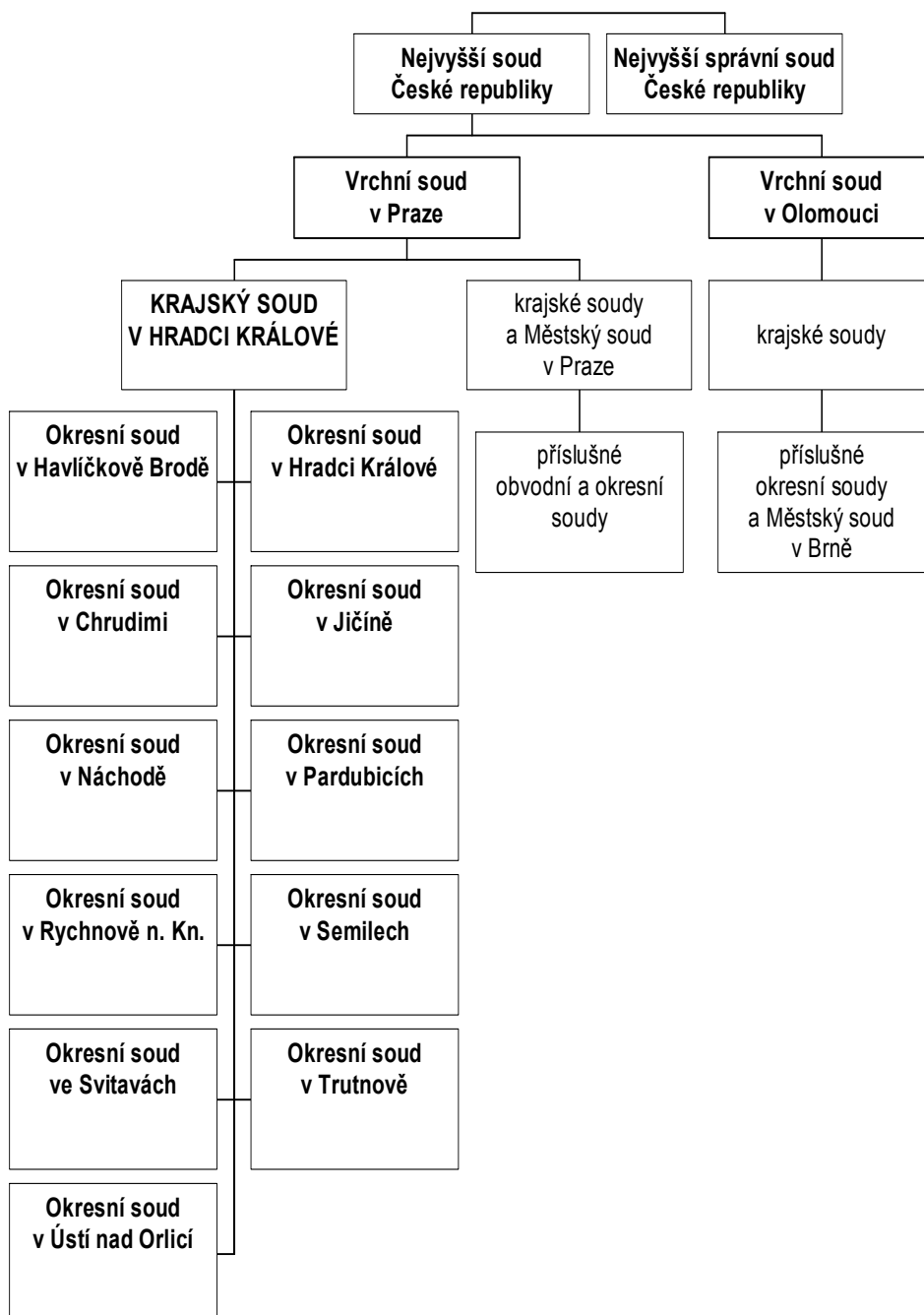
Ústavní soud České republiky je soudním orgánem ochrany ústavnosti, není součástí soustavy obecných soudů, a není proto ani povolán k instančnímu přezkumu jejich rozhodnutí. Jeho pravomoc je založena výlučně k přezkumu z hlediska dodržení ústavněprávních principů, tj. zda v řízení (rozhodnutím v něm vydaným) nebyly dotčeny předpisy ústavního pořádku chráněná práva nebo svobody jeho účastníka a zda řízení bylo vedeno v souladu s ústavními principy. Jestliže proto ústavní stížnost směřuje proti soudnímu rozhodnutí, není samo o sobě významné, je-li namítána jeho věcná nesprávnost; jinými slovy, ani případná věcná nesprávnost nepředstavuje referenční kritérium důvodnosti ústavní stížnosti. Stejně tak úkolem Ústavního soudu České republiky není přezkoumávat „prostou“ zákonnost napadeného rozhodnutí, ale to, jak již bylo zmíněno výše, zda obecné soudy neporušily stěžovatelova ústavně garantovaná základní práva a svobody.

Krajský soud v Hradci Králové

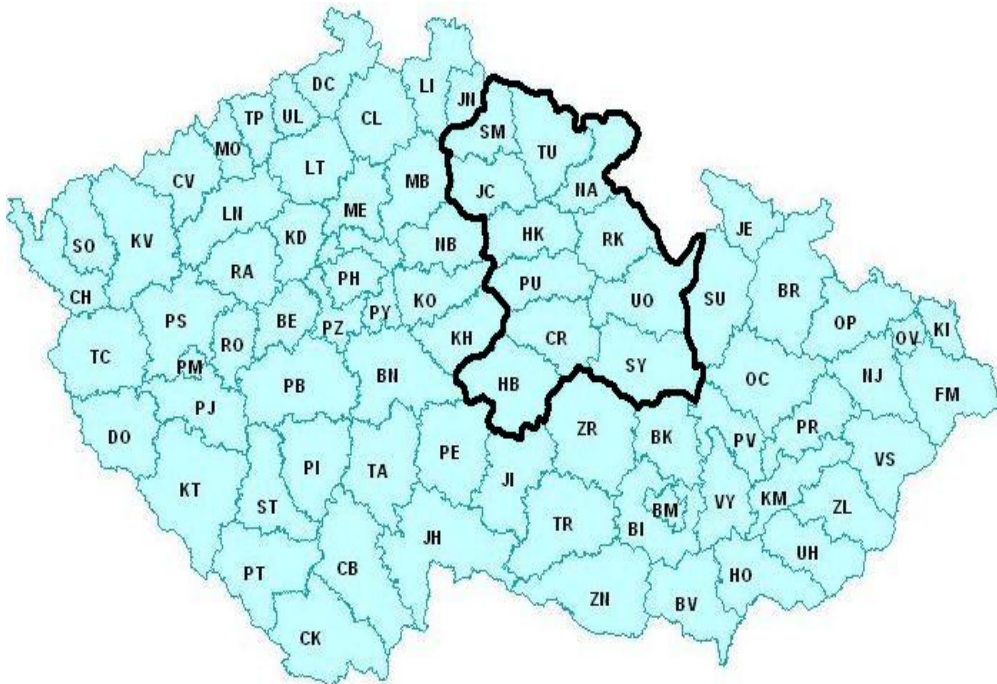
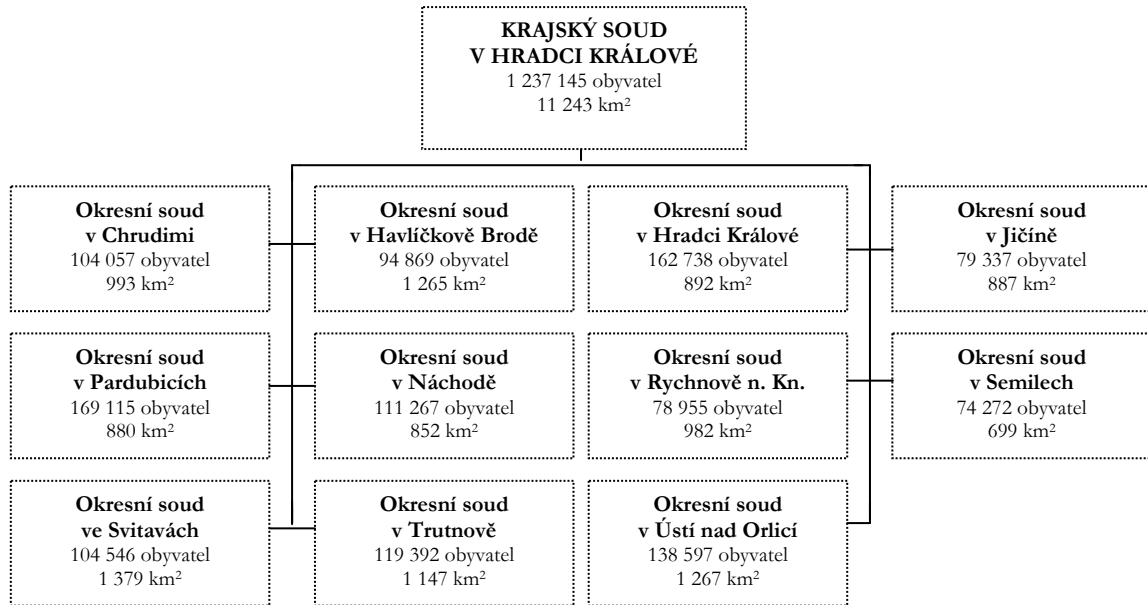
- a) rozhoduje v případech stanovených zákony o řízení před soudy jako soud druhého stupně ve věcech, v nichž rozhodovaly v prvním stupni okresní soudy, které patří do jeho obvodu,
- b) rozhoduje v případech stanovených zákony o řízení před soudy jako soud prvního stupně,
- c) rozhoduje ve věcech správního soudnictví v případech stanovených zákonem,
- d) rozhoduje v dalších zákonem stanovených případech.

Soudní systém České republiky

Ústavní soud České republiky



2. SOUDNÍ OBVOD KRAJSKÉHO SOUDU V HRADCI KRÁLOVÉ



3. ORGANIZAČNÍ STRUKTURA KRAJSKÉHO SOUDU V HRADCI KRÁLOVÉ

Jurisdikční složka

Krajský soud se skládá z předsedy soudu, místopředsedů soudu, předsedů senátů a dalších soudců. Rozhodovací činnost krajského soudu vykonávají soudci a přísedící. Předseda a místopředsedové krajského soudu vykonávají kromě rozhodovací činnosti také státní správu krajského soudu a státní správu okresních soudů, které patří do jeho obvodu, v rozsahu stanoveném zákonem č. 6/2002 Sb., o soudech, soudcích, přísedících a státní správě soudů a o změně některých dalších zákonů (zákon o soudech a soudcích) ve znění pozdějších předpisů. Předsedové senátu kromě rozhodovací činnosti též organizují a řídí činnost senátů. V rozsahu stanoveném zvláštním právním předpisem se na rozhodovací činnosti krajského soudu podílejí asistenti soudců, vyšší soudní úředníci, justiční čekatelé a soudní tajemníci.

Krajský soud rozhoduje v senátech. Samosoudci rozhodují v případech stanovených zákony o řízení před soudy.

Senáty krajského soudu se skládají z

a) předsedy senátu a 2 přísedících, jestliže rozhodují jako soudy prvního stupně v trestních věcech,

b) předsedy senátu a 2 soudců v ostatních případech.

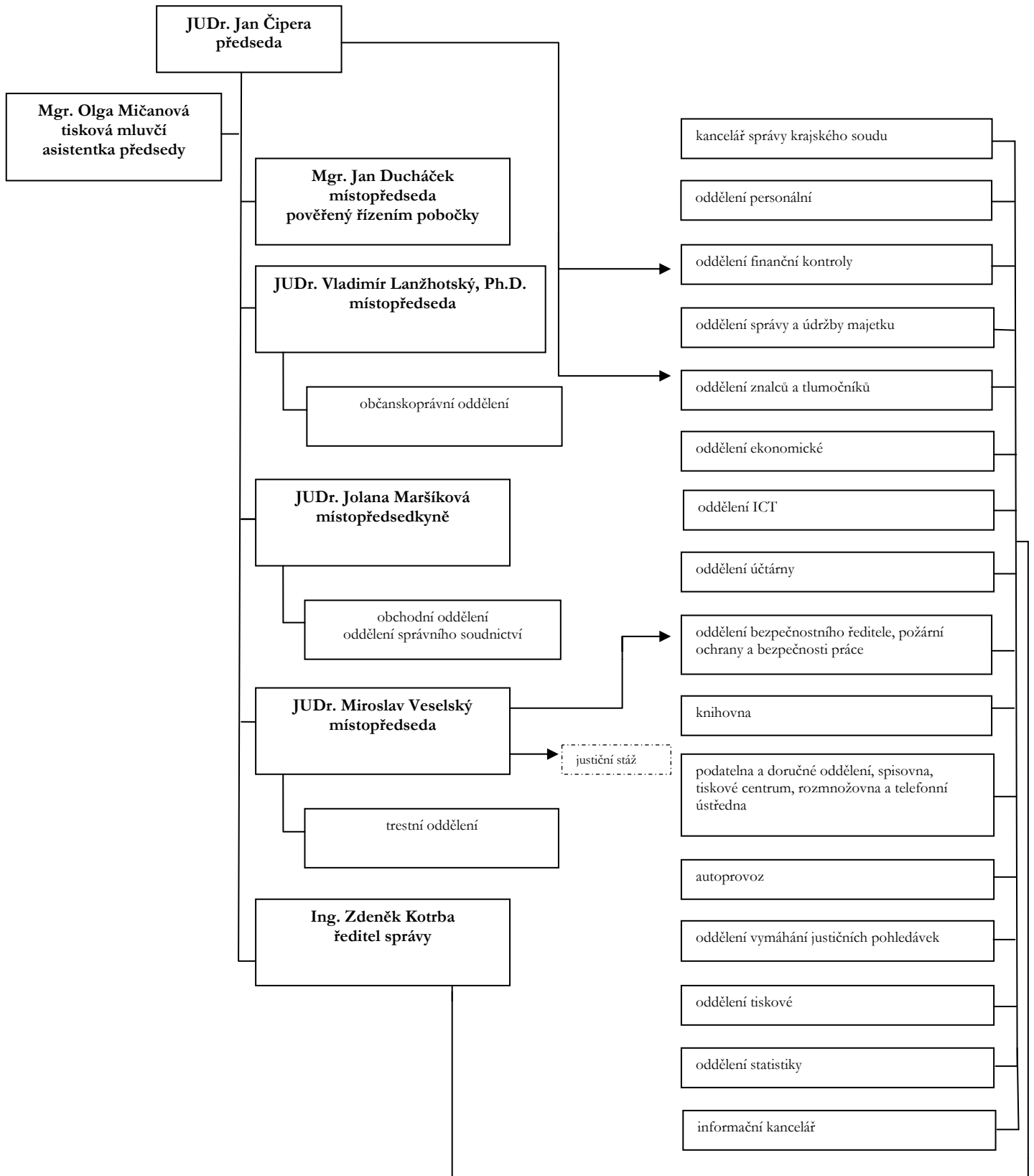
Samosoudcem je předseda senátu nebo soudce. Předsedou senátu může být pouze soudce.

Základem vnitřní organizace soudu jsou soudní oddělení vytvořená podle senátů nebo samosoudců; takto vytvořený počet soudních oddělení odpovídá tomu, jaké počty soudců stanovilo Ministerstvo spravedlnosti ČR pro každý soud. Administrativní a jiné kancelářské práce pro jedno nebo více soudních oddělení provádí soudní kancelář. Společné útvary vykonávají úkony pro celý soud.

Správní složka

Úkolem státní správy soudů je vytvářet soudům podmínky k řádnému výkonu soudnictví, zejména po stránce personální, organizační, hospodářské, finanční a výchovné, a dohlížet způsobem a v mezích tímto zákonem stanovených na řádné plnění úkolů soudům svěřených. Správa soudů je od vlastní jurisdikce přísně oddělena, neboť výkon státní správy soudů nesmí zasahovat do nezávislosti soudů. Ústředním orgánem státní správy soudů je Ministerstvo spravedlnosti ČR. Orgány státní správy krajského soudu jsou předseda a místopředsedové krajského soudu. V rozsahu a za podmínek stanovených zákonem se na státní správě soudu podílejí též předsedové senátů, ostatní soudci a zaměstnanci působící u krajského soudu.

Grafické znázornění organizační struktury (správní složka)



4. PERSONÁLNÍ ÚDAJE

Z asistentů soudců byli soudcem v roce 2014 jmenováni:

- 17. 6. 2014 JUDr. Hana Skalická (přidělena k Okresnímu soudu v Ústí nad Orlicí)
- 15. 8. 2014 JUDr. Lucie Lubasová (přidělena k Okresnímu soudu v Pardubicích)
- 15. 8. 2014 Mgr. Adéla Hálová (přidělena k Okresnímu soudu v Trutnově)

Krajský soud v Hradci Králové

Stav soudců k 1. 1. 2015

Funkce	Počet			Z evidenčního počtu				
	Plánovaný	Evidenční	Skutečný	trestní	civilní	obchodní	správní	MD, RD
Předseda	1	1	1		1			
Místopředseda	4	4	4	1	2	1		
Předseda senátu	31	31	31	16	11	0	3	
Soudce	59	48	48	3	19	19	8	
Celkem	95	84	84	20	33	20	11	0

Porovnání stavů soudců u Krajského soudu v Hradci Králové a u okresních soudů

Počet	Stav k 1. 1. 2013		Stav k 1. 1. 2014		Stav k 1. 1. 2015	
	OS	KS	OS	KS	OS	KS
Plánovaný	163	94	172	94	172	95
Evidenční	168	87	170	85	167	84
Skutečný	162	86,5	167	84,5	164	84

Okresní soudy v obvodu Krajského soudu v Hradci Králové

Stav soudců okresních soudů k 1. 1. 2015

Počty	Okresní soudy											Celkový počet
	HB	HK	CR	JC	NA	PA	RK	SE	SY	TU	UO	
Plánovaný	13	24	12	11	16	26	10	9	13	21	17	172
Evidenční	10	23	13	12	14	28	10	9	11	21	16	167
Skutečný	10	23	13	11	14	27	10	9	11	20	16	164

5. PŘÍSEDÍCÍ

Přisedící zasedají společně se soudci - profesionály v senátech okresních soudů.

Senáty krajského soudu se skládají z

- a) předsedy senátu a 2 přisedících, jestliže rozhodují jako soudy prvního stupně v trestních věcech,
- b) předsedy senátu a 2 soudců v ostatních případech.

Funkce přisedících je upravena zák. č. 6/2002 Sb., o soudech, soudcích, přisedících a státní správě soudů a o změně některých dalších zákonů, a zák. č. 451/1991 Sb., kterým se stanoví některé další předpoklady pro výkon některých funkcí ve státních orgánech a organizacích České a Slovenské Federativní republiky, České republiky a Slovenské republiky.

Přisedící okresních soudů volí zastupitelstva obcí v obvodu příslušného okresního soudu. V hlavním městě Praze volí přisedící obvodních soudů zastupitelstva městské části v obvodu příslušného obvodního soudu. Přisedící krajských soudů volí zastupitelstva krajů, jejichž území je alespoň zčásti v obvodu příslušného krajského soudu. V hlavním městě Praze volí přisedící Městského soudu v Praze zastupitelstvo hlavního města Prahy.

Kandidáty do funkce přisedícího navrhuje členové příslušného zastupitelstva. K navrženým kandidátům si zastupitelstvo vyžádá vyjádření předsedy příslušného soudu. Přisedícím může být zvolen občan, který je přihlášen k trvalému pobytu v obvodu zastupitelstva, jímž je do funkce volen, a v obvodu soudu, pro který je do funkce volen, nebo který v těchto obvodech pracuje.

Počet přisedících, kteří mají být pro příslušný okresní nebo krajský soud zvoleni, stanoví předseda příslušného soudu. Při stanovení počtu přisedících se přihlíží k tomu, aby jednotliví přisedící zpravidla nezasedali více než 20 dnů v kalendářním roce. Je-li v obvodu příslušného soudu více zastupitelstev nebo patří-li do obvodu příslušného soudu území více krajů, stanoví předseda příslušného soudu potřebný počet přisedících zvlášť pro jednotlivá zastupitelstva; přihlíží přitom k počtu obyvatelstva příslušné obce, její městské části, kraje nebo části území v obvodu soudu.

	Rok									
	2005	2006	2007	2008	2009	2010	2011	2012	2013	2014
Počet přisedících u Krajského soudu v Hradci Králové	62	63	62	59	50	52	52	57	57	56

	Rok									
	2005	2006	2007	2008	2009	2010	2011	2012	2013	2014
Počet přisedících u okresních soudů v působnosti Krajského soudu v Hradci Králové	598	562	574	554	517	489	481	468	439	437

6. STATISTIKA VÝKONU KRAJSKÉHO SOUDU V HRADCI KRÁLOVÉ

Přehled všech agend krajského soudu (rok 2014)

Soudní agenda		Převzato	Obžívlo **/	Napadlo */	Vyřízeno	Nevyřízeno	Poznámka
T	trestní prvostupňová	31	25	81	100	37	věci
		110	43	152	194	111	osoby
Tm	trestní prvostupňová mladiství	3	1	5	8	1	věci
		6	1	5	11	1	osoby
T, Tm	trestní prvostupňová osoby ve vazbě	36	x	48	55	29	
To	odvolání	89	51	1.084	1.121	103	
To	stížnosti	10	14	1.195	1.204	15	
Tmo	odvolání	4	0	26	29	1	soudnictví ve věcech mládeže
Tmo	stížnosti	0	0	15	15	0	soudnictví ve věcech mládeže
To, Tmo	trestní odvolací osoby ve vazbě	13	x	135	142	6	
Rodo	odvolací děti do 15 let	0	0	6	5	1	soudnictví ve věcech mládeže
C	občanskoprávní prvostupňová	149	79	175	279	125	
EC	občanskoprávní prvostupňová	32	3	90	70	55	
Co	občanskoprávní odvolací	706	268	5.737	6.049	662	
A	správní	174	18	327	321	198	
Af	správní	116	15	153	138	146	
Ad	správní důchodová	106	5	98	135	74	
Az	správní azylová	59	9	107	97	78	
Cm	obchodní prvostupňová	1.917	657	1.481	2.522	1.533	v důsledku prohlášení konkursu je 478 věcí přerušeno
EPR	Elektronický platební rozkaz	53	1	230	263	21	
ICm	incidenční spory podle insolvenčního zákona	860	41	655	812	745	
Ro	rozkazní	41	1	x	10	32	
ECm	věc Cm – převody z EPR (odpor, nedoručitelnost)	204	17	92	171	142	
EVCm	návrhy na vydání evropského platebního rozkazu podaného žalobcem podle § 174b o. s. ř.	12	2	1	9	6	
Sm	směnečná a šeková	3	0	x	1	2	v důsledku prohlášení konkursu jsou 2 věci přerušeny
K	konkursní	191	1	x	39	153	
Kv	konkursní a vyrovnávací	0	0	0	0	0	
INS	insolvenční řízení	11.088	12	4.168	1.508	13.762	z nevyřízených věcí je 13.107 věcí po rozhodnutí o úpadku
UL	trestní	0	x	1	1	0	§ 174a zák. č. 6/2002 Sb.
	občanskoprávní	0	x	19	19	0	

Poznámky k předchozí tabulce:

*/ napadlé věci = počty návrhů (žalob, obžalob), v odvolací agendě opravných prostředků
 **/ obživlé věci = věci, v nichž musí v důsledku rozhodnutí odvolacího, dovolacího či Ústavního soudu následovat řízení před soudem prvního stupně,

dále v trestních věcech:

- byl-li pravomocný rozsudek zrušen poté, co odsouzený podal návrh na zrušení (§ 306a, odst. 2 tr. ř.)
- po opětovném předložení žaloby (návrhu na potrestání) státním zástupcem, když původně předložená žaloba (návrh na potrestání) mu byl vrácen k došetření, nebo ji vzal zpět
- byl podán návrh na obnovu řízení
- řízení byla-li povolena obnova řízení
- na základě dovolání
- na základě stížnosti pro porušení zákona – nové projednání věci
- na základě rozhodnutí Ústavního soudu

v občanskoprávních věcech:

- by-li podán odpor
- byl-li platební rozkaz zrušen (nedoručitelnost)
- byla-li povolena obnova řízení
- bylo-li rozhodnutí zrušeno pro zmatečnost
- na základě dovolání – nové projednání věci
- na základě rozhodnutí Ústavního soudu – nové projednání věci
- byla-li podána žaloba na obnovu řízení
- byla-li podána žaloba pro zmatečnost

Přehled agend okresních soudů (rok 2014)

Soudní agenda		Napadlo	Vyřízeno	Nevyřízeno
C	občanskoprávní	29.337	38.427	11.397
P a Nc	věci nezletilých	15.339	13.335	5.016
E	návrhy na provedení exekuce okresními soudy	1.736	1.777	44
D	věci dědické	18.553	Počet pravomocně skončených, vrácených soudu 13.060	10.207 z toho u soudního komisaře 9.920
T	trestní dospělí	7.669	8.775	853
T _m	trestní mladiství (15 - 18 let)	173	192	28
Rod	trestní věci děti do 15 let	163	166	22

*Poznámka: věci dědické vyřizuje soudní komisař
 místo vyřízeno je sledováno pravomocně skončeno
 místo nevyřízeno pravomocně neskončeno*

7. EKONOMIKA

Příjmy a výdaje

Přehled o rozpočtu po všech úpravách v průběhu roku 2014 provedených

v tis. Kč

	Krajský soud	Všechny soudy v regionu
PŘÍJMY		
Příjmy úhrnem	22 518	127 658
VÝDAJE		
platy, sociální a zdravotní pojištění	218 515	646 658
materiálové výdaje (kancelářský materiál, vybavení, technika)	4 808	14 498
úroky, kurzové ztráty	20	80
voda, paliva, energie	5 951	21 103
služby (poštovné, nájmy, pojištění, školení)	14 222	50 023
opravy a udržování, cestovné	33 422	44 073
advokáti, znalci, tlumočníci, paušály soudců	24 604	95 284
převody do FKSP	1 637	4 827
daně a poplatky	15	160
náhrady mezd v době nemoci	500	1 542
ostatní neinvestiční výdaje	90	532
Běžné výdaje celkem	303 784	878 780
investiční výdaje	39 875	71 793
Výdaje úhrnem	343 659	950 573

Pohledávky

Pohledávky v resortu Ministerstva spravedlnosti ČR jsou vymáhány podle zákona č. 280/2009 Sb., daňový řád ve znění pozdějších předpisů a zákona č. 219/2000 Sb., o majetku České republiky a jejím vystupování v právních vztazích ve znění pozdějších předpisů. Během roku 2014 všechny soudy začaly vymáhat pohledávky daňovou exekucí podle zákona č. 280/2009 Sb., daňový řád ve znění pozdějších předpisů.

Soudy vyměřují a vymáhají celkem 23 druhů pohledávek. Příjmy z pohledávek jsou odváděny na příjmové účty státního rozpočtu, které jsou zřizovány jednotlivým organizačním složkám státu. V roce 2014 byla na příjmové účty zaslána částka 48 644 tis. Kč. Mimo uvedené příjmy bylo zapláceno 33 929,86 tis. Kč na soudní poplatky hrazené v kolkových známkách.

Předpis pohledávek v roce 2014 zůstal téměř na stejné úrovni roku 2013. Na celkovém objemu nedoplatku ve výši 458 650 tis. Kč se podílejí jednotlivé druhy pohledávek následovně; náhrady za ustanovené advokáty 45 %, náklady trestního řízení 34 %, soudní poplatky 11 %, pokuty celkem 4 %, náklady civilního řízení 3 %, peněžité tresty 2 %, ostatní pohledávky celkem 1 %.

8. ZAJÍMAVOSTI Z TRESTNÍHO ÚSEKU KRAJSKÉHO SOUDU

Výjimečné tresty:

- 6T 3/2014 – obž. Pavel Pekár – **výjimečný trest doživotí** (vražda) NEPRÁVOMOCNÉ
- 9T 4/2014 – obž. Lucie Kokešová – **20 roků** (2x vražda)

Nejvíce obžalovaných:

- 4T 4/2014 – **4 obžalovaní** – obž. Piotr Jarosiński a spol. (krádeže)
- 7T 4/2014 – **9 obžalovaných** – obž. Martin Tluka a spol. (drogy)

Nejvíce poškozených:

- 2T 2/2014 – **816 poškozených** – obž. Alexander Dostál (podvody)

Nejobsáhlejší spis:

- 2T 2/2014 – **27.630 stran** – obž. Alexander Dostál (podvody)
- 4T 4/2014 – **22.255 stran** – obž. Piotr Jarosiński a spol. (krádeže)
- 6T 9/2014 – **10.862 stran** – obž. Petr Voříšek a spol. (daňové podvody)

Nejdelší hlavní líčení:

- 4T 4/2014 – **20 jednacích dnů** – obž. Piotr Jarosiński (krádeže)

9. STÍŽNOSTI A PRÁVNÍ POMOCI

Úkolem státní správy soudů, kterou na jednotlivých soudech vykonávají jejich předsedové a místopředsedové, je vytvářet soudům podmínky k řádnému výkonu soudnictví, zejména po stránce personální, organizační, hospodářské, finanční a výchovné, a dohlížet způsobem a v mezích stanovených zákonem č. 6/2002 Sb., o soudech, soudcích, přísedících a státní správě soudů a o změně některých dalších zákonů ve znění pozdějších předpisů, na řádné plnění úkolů soudům svěřených.

Správa soudů je od vlastní jurisdikce přísně oddělena – výkon státní správy soudů nesmí zasahovat do nezávislosti soudů. Stížností se proto nelze domáhat přezkoumání postupu soudu ve výkonu jeho nezávislé rozhodovací činnosti.¹ K nápravě případných pochybení, k nimž při výkonu moci soudní může dojít, slouží řádné, popř. mimořádné opravné prostředky.

Fyzické a právnické osoby (dále jen „stěžovatel“) jsou oprávněny obracet se na orgány státní správy soudů se stížnostmi, **jen** jde-li o

- a) průtahy v řízení,
- b) nevhodné chování soudních osob anebo
- c) narušování důstojnosti řízení před soudem.

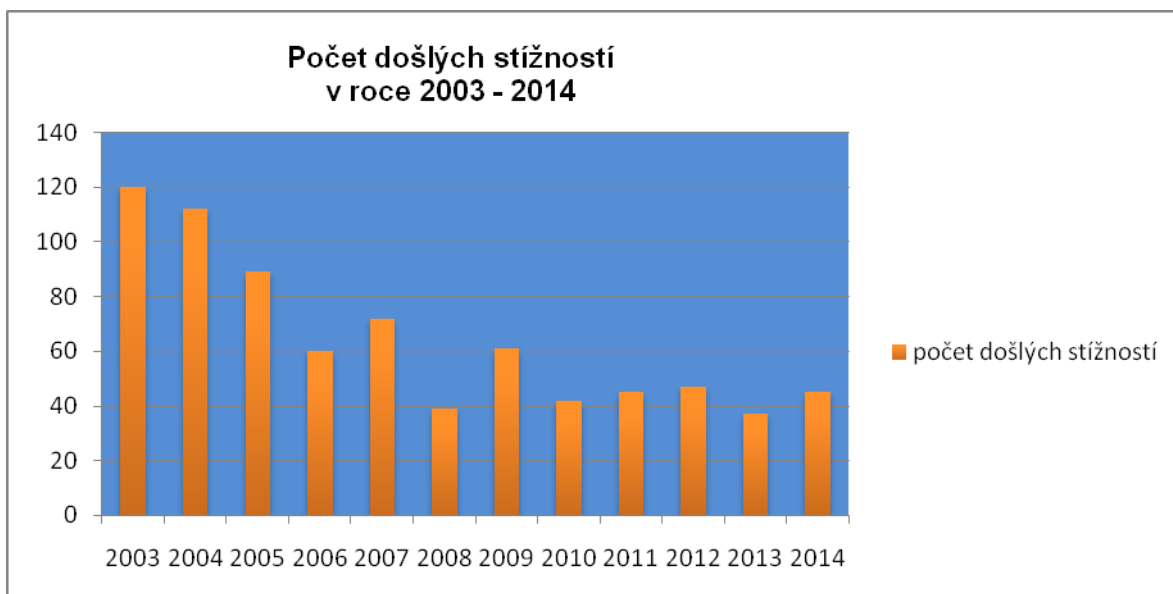
Zda jde o stížnost, se posuzuje podle obsahu podání bez ohledu na to, jak bylo označeno. Anonymní podání se nevyřizují.

Stížnost lze podat písemně nebo ústně; je-li podána ústně stížnost, kterou nelze ihned vyřídit, sepíše o ní orgán státní správy soudu písemný záznam. Stížnost se podává u toho orgánu státní správy soudu, který je příslušný k jejímu vyřízení. Je-li stížnost podána u orgánu státní správy soudu, kterému její vyřízení nepřísluší, postoupí ji neprodleně orgánu příslušnému.

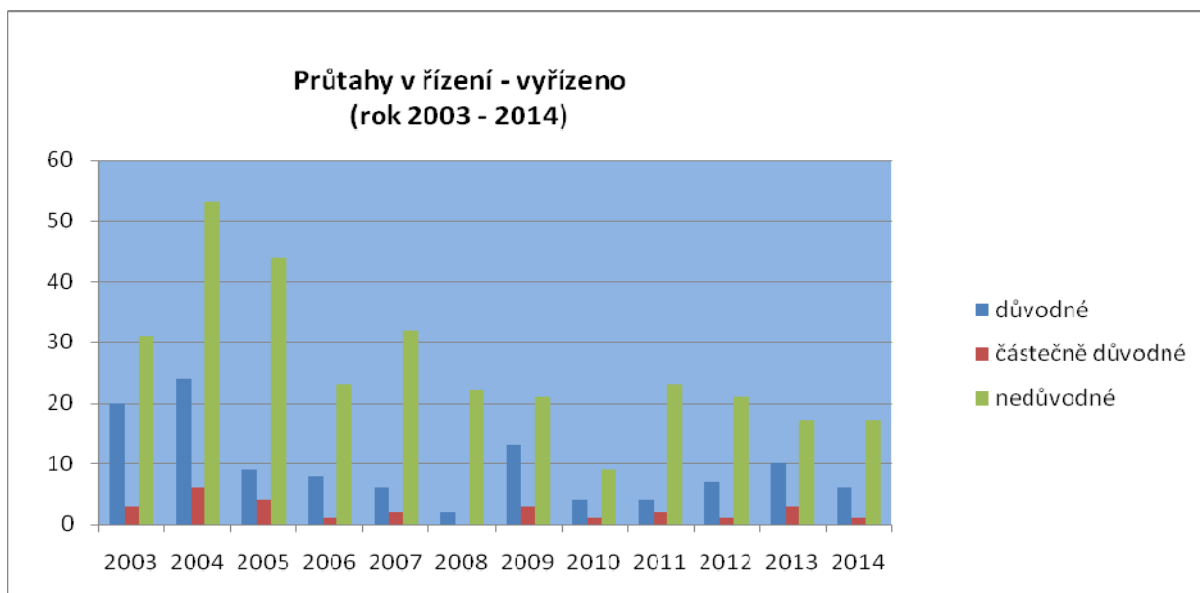
Orgán státní správy soudů prošetří skutečnosti ve stížnosti uvedené. Stížnost musí být vyřízena do 2 měsíců, a jedná-li se o stížnost na průtahy v řízení, do 1 měsíce ode dne jejího doručení orgánu státní správy soudů příslušnému k jejímu vyřízení. Byla-li stížnost shledána důvodnou nebo částečně důvodnou, stěžovatel se vyrozumí o tom, jaká opatření byla přijata k odstranění zjištěných závad.

¹ Dle čl. 6 odst. 1 věty první Úmluvy o ochraně lidských práv a základních svobod má každý právo na to, aby jeho záležitost byla spravedlivě, veřejně a v přiměřené lhůtě projednána nezávislým a nestranným soudem, zřízeným zákonem, který rozhodne o jeho občanských právech nebo závazcích nebo o oprávněnosti jakéhokoli trestního obvinění proti němu. Dle judikatury Evropského soudu pro lidská práva je pro splnění podmínky „nezávislosti“ nezbytné, aby **soud mohl opřít svá rozhodnutí o svůj vlastní svobodný názor na fakta a jejich právní stránku, aniž by měl jakýkoliv závazek vůči stranám a veřejným orgánům, a aniž by jeho rozhodnutí podléhalo přezkoumání jiným orgánem, který by nebyl stejně nezávislým v uvedeném smyslu**. V této souvislosti možno také zmínit mezinárodní dokumenty nezávislost soudní moci a soudců zdůrazňující, jako jsou Základní zásady nezávislosti soudní moci, přijaté OSN v roce 1985, jakož i postoje Rady Evropy k soudnictví, které jsou formulovány v Doporučení Výboru ministrů Rady Evropy č. 12 z roku 1994, zdůrazňující nezbytnost nezávislosti soudce v procesu rozhodování k jednání bez přítomnosti jakéhokoliv omezení, nepatřičného vlivu, vnějších popudů, tlaků, hrozeb nebo zasahování, přímého nebo nepřímého z jakéhokoliv směru a z jakéhokoliv důvodu a akcentující ve směru k moci výkonné a zákonodárné potřebu vytvoření a posilování záruk nezávislosti soudů (srov. náleží pléna Ústavního soudu ze dne 18. června 2002, sp. zn. Pl. ÚS 7/02).

	Rok											
	2003	2004	2005	2006	2007	2008	2009	2010	2011	2012	2013	2014
Počet došlých stížností	120	112	89	60	72	39	61	42	45	47	37	45

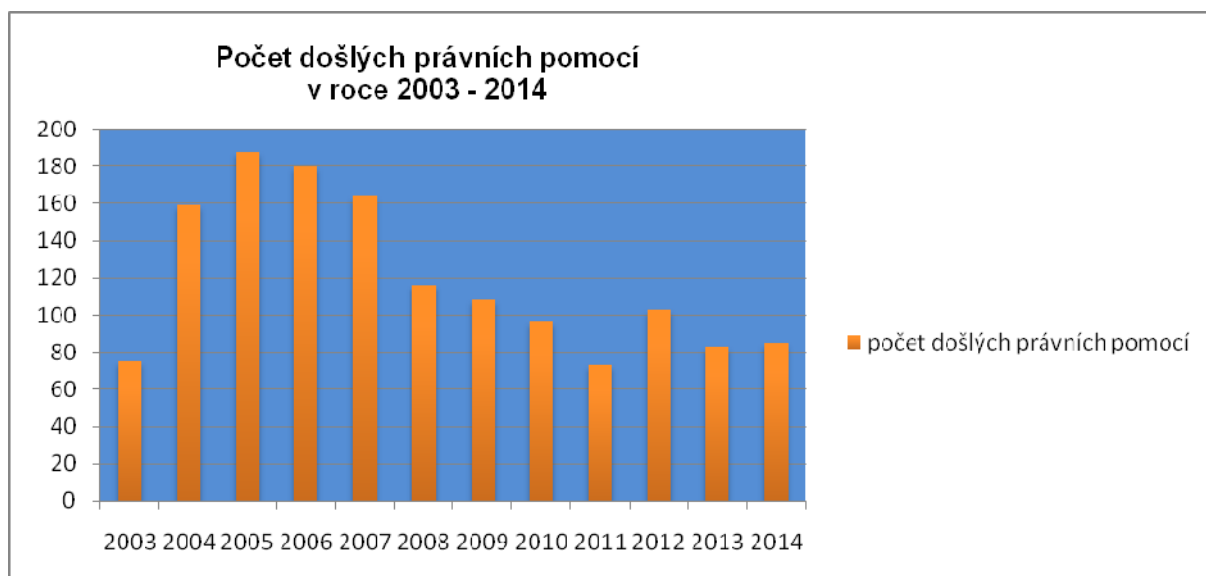


Rok	Průtahy v řízení – vyřízeno		
	důvodné	částečně důvodné	nedůvodné
2003	20	3	31
2004	24	6	53
2005	9	4	44
2006	8	1	23
2007	6	2	32
2008	2	0	22
2009	13	3	21
2010	4	1	9
2011	4	2	23
2012	7	1	21
2013	10	3	17
2014	6	1	17



V případě, že podání není vyhodnoceno jako stížnost ve smyslu zák. č. 6/2002 Sb., o soudech, soudcích, přísedících a státní správě soudů a o změně některých dalších zákonů ve znění pozdějších předpisů, je zaevidováno ve správním deníku jako tzv. právní pomoc. Při vyřizování tzv. právní pomoci se nepostupuje podle ustanovení zák. č. 6/2002 Sb., o soudech, soudcích, přísedících a státní správě soudů a o změně některých dalších zákonů ve znění pozdějších předpisů, upravujících vyřizování stížností. Jako právní pomoc se vyřizují zejména podání občanů, kteří nejsou spokojeni s vydaným rozhodnutím. Občané jsou pak v odpovědích poučováni o tom, že předseda soudu nesmí do jednotlivých řízení zasahovat a není též oprávněn přezkoumávat rozhodnutí z těchto řízení vzešlá.

	Rok											
	2003	2004	2005	2006	2007	2008	2009	2010	2011	2012	2013	2014
Počet došlých právních pomoci	75	159	188	180	164	116	108	96	73	103	83	85



10. ZNALCI A TLUMOČNÍCI

Počet znalců a jejich vytiženost ke dni 31. 12. 2014

Obor	Počet znalců	Počet posudků – rok 2013	Průměrná vytiženost
BEZPEČNOST PRÁCE	7	3	0,4
ČISTOTA OVZDUŠÍ	5	0	0,0
DOPRAVA	27	198	7,3
DRAHÉ KOVY	4	1	0,3
DŘEVOZPRACOVÁNÍ	5	27	5,4
EKONOMIKA	966	31.770	32,9
odvětví ceny a odhady	922	31.639	34,3
specializace nemovitosti	440	26.315	59,8
specializace motorová vozidla	150	2.635	17,6
specializace podniky	46	190	4,1
specializace stroje a zařízení	174	539	3,1
odvětví účetní evidence	56	97	1,7
ELEKTRONIKA	20	26	1,3
ELEKTROTECHNIKA	24	19	0,8
ENERGETIKA	6	19	3,2
GEODEZIE A KARTOGRAFIE	7	32	4,6
CHEMIE	15	18	1,2
KRIMINALISTIKA	6	0	0,0
KYBERNETIKA	26	9	0,3
KŮŽE A KOŽEŠINY	3	53	17,7
LESNÍ HOSPODÁŘSTVÍ	54	37	0,7
OBALY	1	4	4,0
OCHRANA PŘÍRODY	23	28	1,2
PALIVA	1	0	0,0
PATENTY A VYNÁLEZY	3	1	0,3
PÍSMOZNALECTVÍ	3	129	43,0
POTRAVINÁŘSTVÍ	2	0	0,0
POŽÁRNÍ OCHRANA	10	0	0,0
PROJEKTOVÁNÍ	4	5	1,3
SKLO	1	8	8,0
SLUŽBY	2	0	0,0
SPOJE	2	0	0,0
SPORT	7	3	0,4
STAVEBNICTVÍ	234	397	1,7
STROJIRENSTVÍ	155	176	1,1
STŘELIVO A VÝBUŠNINY	7	48	6,9
ŠKOLSTVÍ A KULTURA	25	365	14,6
psychologie	17	328	19,3
TECHNICKÉ OBORY RŮZNÉ	9	10	1,1
TĚŽBA	7	0	0,0
TEXTILIE	4	19	4,8
UMĚLECKÁ ŘEMESLA	7	0	0,0
VODNÍ HOSPODÁŘSTVÍ	21	9	0,4
ZDRAVOTNICTVÍ	114	3.226	28,3
odvětví psychiatrie	38	1.389	36,6
odvětví soudní lékařství	8	777	97,1
ZEMĚDĚLSTVÍ	48	44	0,9
Znalců celkem			1.264

Poznámky k předchozí tabulce:

- znalec více oborů je uveden v každém z oborů
- vytiženost je počítána ve vztahu ke statistickým údajům za rok 2013

Počet tlumočnicků a jejich vytiženost ke dni 31. 12. 2014

Jazyk	Počet tlumočnicků	Počet úkonů – rok 2013	Průměrná vytiženost
ANGLICKÝ	104	4.119	39,6
NĚMECKÝ	92	2.076	22,6
RUSKÝ	84	1.116	13,3
UKRAJINSKÝ	27	3.046	112,8
FRANCOUZSKÝ	20	446	22,3
POLSKÝ	10	1.250	125
ARABSKÝ	2	45	22,5
ARMĚNSKÝ	1	26	26
AZERBAJDŽÁNSKÝ	1	0	0
BOSENSKÝ	1	5	5
BULHARSKÝ	2	216	108
ČÍNSKÝ	1	76	76
DÁNSKÝ	1	141	141
FINSKÝ	1	9	9
CHORVATSKÝ	4	35	8,8
ITALSKÝ	10	243	24,3
JAPONSKÝ	2	26	13
KATALÁNSKÝ	1	0	0
LATINSKÝ	1	4	4
MAĎARSKÝ	5	104	20,8
MAKEDONSKÝ	2	147	73,5
MOLDAVSKÝ	1	52	52
MONGOLSKÝ	2	196	98
NIZOZEMSKÝ	5	218	43,6
PORTUGALSKÝ	2	74	37
RUMUNSKÝ	3	316	105,3
ŘECKÝ	1	75	75
SLOVENSKÝ	5	47	9,4
SLOVINSKÝ	2	58	29
SRBSKÝ	6	22	3,7
ŠPANĚLSKÝ	7	204	29,1
ŠVÉDSKÝ	2	27	13,5
VIETNAMSKÝ	2	523	261,5
ZNAKOVÝ JAZYK	4	20	5
Tlumočnicků celkem			316

Poznámky k předchozí tabulce:

- tlumočnick více jazyků je uveden v každém z jazyků
- vytiženost je počítána ve vztahu ke statistickým údajům za rok 2013

Evidence znalců a tlumočnicků:

[http://datalot.justice.cz/justice/repznatl.nsf/\\$\\$\\$SearchForm?OpenForm](http://datalot.justice.cz/justice/repznatl.nsf/$$$SearchForm?OpenForm)

11. INSOLVENČNÍ ŘÍZENÍ

INSOLVENČNÍ ŘÍZENÍ

Dne 1. ledna 2008 nabyl účinnosti zák. č. 182/2006 Sb., o úpadku a způsobech jeho řešení (insolvenční zákon) ve znění pozdějších předpisů. Ten nahradil dosavadní zák. č. 328/1991 Sb., o konkursu a vyrovnání. Řešení úpadku tak doznalo značných změn; zákon některé instituty v upravené podobě převzal (např. insolvenčního správce, konkursní podstatu, insolvenční rejstřík), některé instituty zavedl nově (např. reorganizaci nebo oddlužení).

Informace o insolvenčním právu lze nalézt na <http://insolvencni-zakon.justice.cz/>.

Seznam insolvenčních správců vede Ministerstvo spravedlnosti ČR a je dostupný na <https://isir.justice.cz/InsSpravci/public/seznamFiltr.do>.

Insolvence (údaje za rok 2014)

	Celkem	Krajský soud pracoviště v Hradci Králové	Krajský soud pracoviště v Pardubicích
Insolvenční návrhy (veškeré)	4.194	2.531	1.663
Insolvenční návrhy spojené s návrhem na oddlužení	3.736	2.280	1.456
Oddlužení povoleno	3.122	1.873	1.249
Prohlášen konkurs	543	336	207
Insolvenční návrhy spojené s návrhem na povolení reorganizace	5	2	3
Vyřízeno odmítnutím insolvenčního návrhu (zejména pro formální vady)	456	291	165
Zamítnuto pro nedostatek majetku	2	0	2

12. PŘEHLED TISKOVÝCH MLUVČÍCH VE VČ JUSTICI (K 1. 1. 2015)

Soud	Jméno a příjmení; funkce	Kontakt
Hradec Králové (KS)	Mgr. Olga Mičanová - asistentka předsedy soudu a tisková mluvčí	Tel.: 498 016 222, 737 247 170 Fax: 495 514 021 E-mail: omicanova@ksoud.hrk.justice.cz
Havlíčkův Brod	JUDr. Jan Doležal - soudce	Tel.: 569 493 106 Fax: 569 493 150 E-mail: jdolezal@osoud.hbr.justice.cz
Hradec Králové (OS)	JUDr. Jana Ela Kliková - soudkyně	Tel.: 495 000 987 Fax: 495 512 264 E-mail: jklikova@osoud.hrk.justice.cz
Chrudim	JUDr. Věra Hanáková - justiční čekatelka	Tel.: 469 669 754 Fax: 469 669 751 E-mail: vhanakova@osoud.chr.justice.cz
Náchod	Mgr. et Mgr. Pavel Ruml - soudce (trestní úsek)	Tel.: 491 443 207 Fax: 491 443 208 E-mail: pruml@osoud.nac.justice.cz
	Mgr. Stanislav Findejs - soudce (občanskoprávní úsek)	Tel.: 491 443 306 Fax: 491 427 036 E-mail: sfindejs@osoud.nac.justice.cz
Pardubice	Mgr. Jan Šlosar - místopředseda pro věci trestní	Tel.: 466 750 228 Fax: 466 501 250 E-mail: jan.slosar@osoud.pce.justice.cz
Rychnov nad Kněžnou	JUDr. Jiří Fuks - předseda OS (trestní agenda)	Tel.: 494 548 317 Fax: 494 548 331 E-mail: jfuks@osoud.rkn.justice.cz
	Mgr. Ondřej Rott - místopředseda pro věci občanskoprávní	Tel.: 494 548 318 Fax: 494 548 331 E-mail: orott@osoud.rkn.justice.cz
Semily	JUDr. Stanislava Behenská - soudkyně	Tel.: 481 652 138 Fax: 481 652 177 E-mail: behenskas@osoud.sem.justice.cz
Svitavy	JUDr. Bohumil Kotala - předseda OS (trestní agenda)	Tel.: 461 352 814 Fax: 461 352 837 E-mail: bkotala@osoud.svy.justice.cz
	JUDr. Zdeněk Fric - místopředseda pro věci občanskoprávní	Tel.: 461 352 801 Fax: 461 352 837 E-mail: zfric@osoud.svy.justice.cz
Trutnov	JUDr. Vladimír Řezníček - soudce	Tel.: 499 857 263 Fax: 499 813 054 E-mail: vreznicek@osoud.tru.justice.cz
Ústí nad Orlicí	Mgr. Jiří Procházka - soudce	Tel.: 465 567 160 Fax: 465 523 269 E-mail: jprochazka@osoud.uno.justice.cz

Aktuální informace naleznete na internetových stránkách
Krajského soudu v Hradci Králové
(<https://www.justice.cz/web/krajsky-soud-v-hradci-kralove/>).