

KRAJSKÝ SOUD V HRADCI KRÁLOVÉ

**INFORMACE O ČINNOSTI SOUDU
V ROCE 2013**



Hradec Králové dne 17. února 2014

zpracovaly: Mgr. Olga Mičanová, Iva Matušková

1. ZÁKLADNÍ INFORMACE

Soudy jsou povolány především k tomu, aby zákonem stanoveným způsobem poskytovaly ochranu právům.

Soudy

- a) projednávají a rozhodují spory a jiné věci patřící do jejich pravomoci podle zákonů o občanském soudním řízení,
- b) projednávají a rozhodují trestní věci patřící do jejich pravomoci podle zákonů o trestním řízení,
- c) rozhodují v dalších případech stanovených zákonem nebo mezinárodní smlouvou, s níž vyslovil souhlas Parlament, již je Česká republika vázána a která byla vyhlášena.

Soustavu soudů tvoří Nejvyšší soud ČR, Nejvyšší správní soud, vrchní, krajské a okresní soudy. V obvodu hlavního města Prahy působnost krajského soudu vykonává Městský soud v Praze a působnost okresních soudů vykonávají obvodní soudy. V obvodu města Brna vykonává působnost okresního soudu Městský soud v Brně.

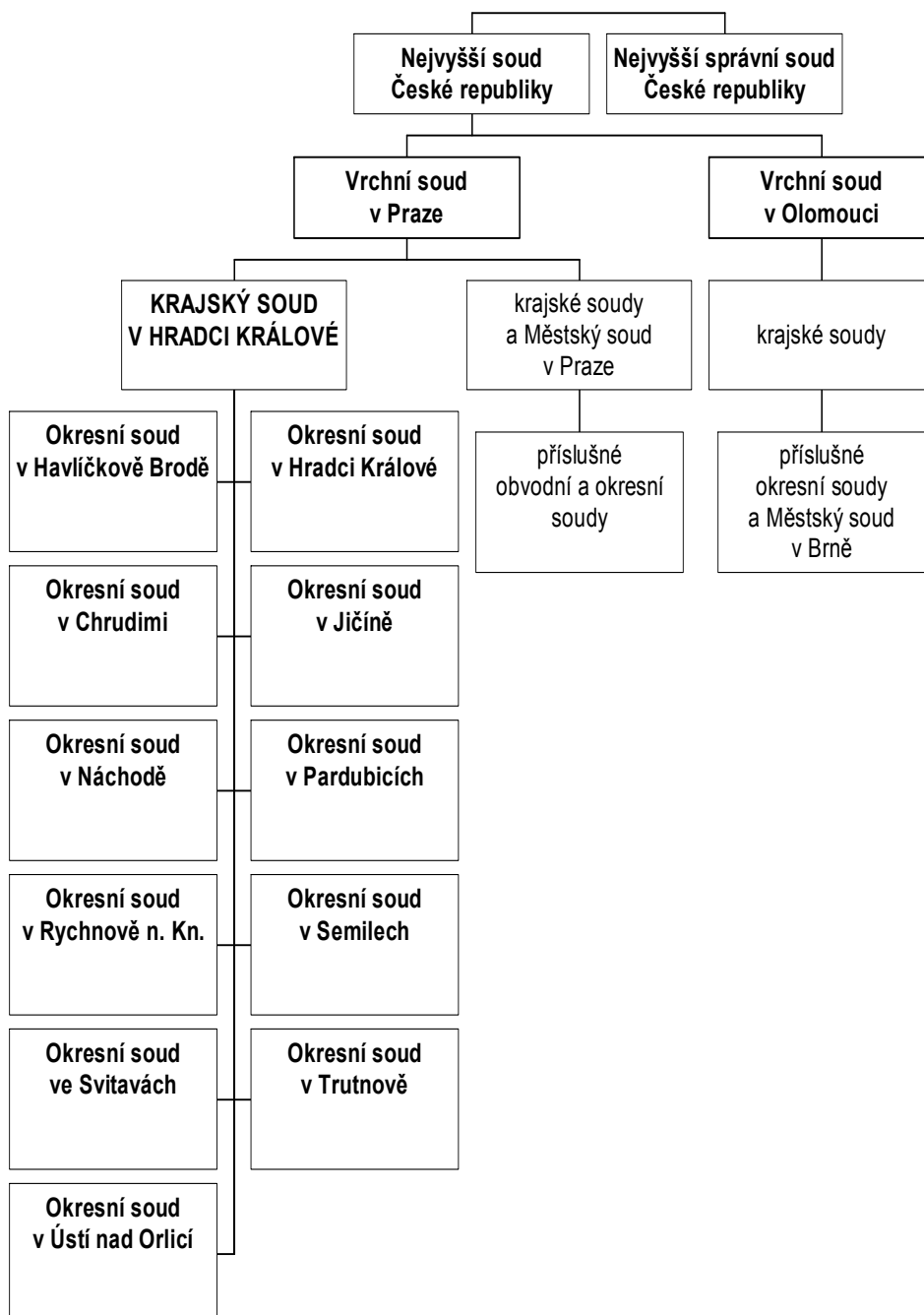
Ústavní soud České republiky je soudním orgánem ochrany ústavnosti, není součástí soustavy obecných soudů, a není proto ani povolán k instančnímu přezkumu jejich rozhodnutí. Jeho pravomoc je založena výlučně k přezkumu z hlediska dodržení ústavněprávních principů, tj. zda v řízení (rozhodnutím v něm vydaným) nebyly dotčeny předpisy ústavního pořádku chráněná práva nebo svobody jeho účastníka a zda řízení bylo vedeno v souladu s ústavními principy. Jestliže proto ústavní stížnost směřuje proti soudnímu rozhodnutí, není samo o sobě významné, je-li namítána jeho věcná nesprávnost; jinými slovy, ani případná věcná nesprávnost nepředstavuje referenční kritérium důvodnosti ústavní stížnosti. Stejně tak úkolem Ústavního soudu České republiky není přezkoumávat „prostou“ zákonnost napadeného rozhodnutí, ale to, jak již bylo zmíněno výše, zda obecné soudy neporušily stěžovatelova ústavně garantovaná základní práva a svobody.

Krajský soud v Hradci Králové

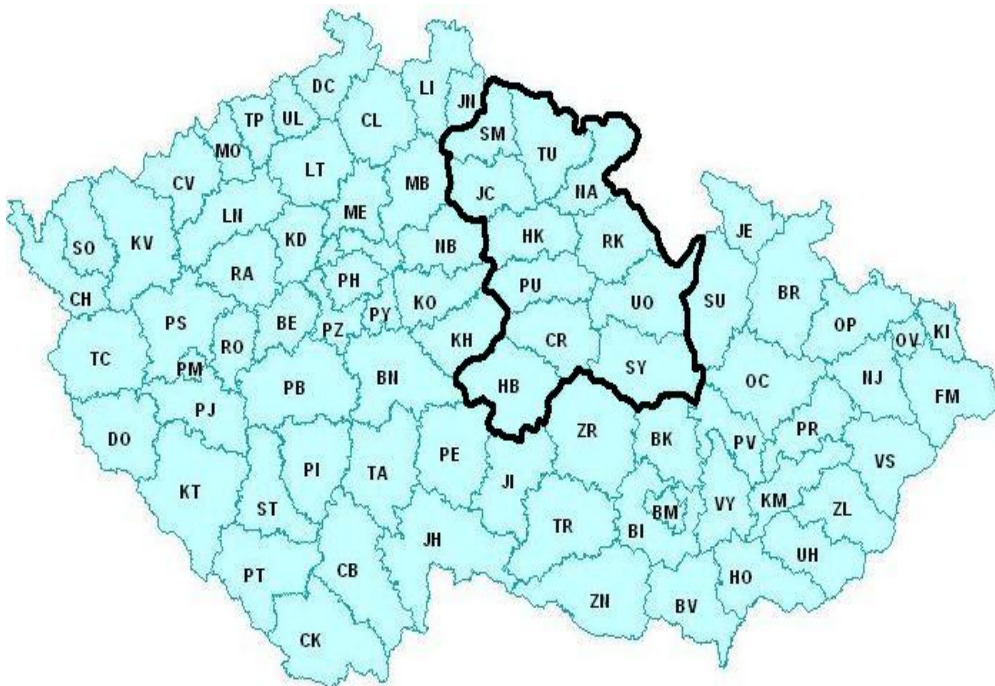
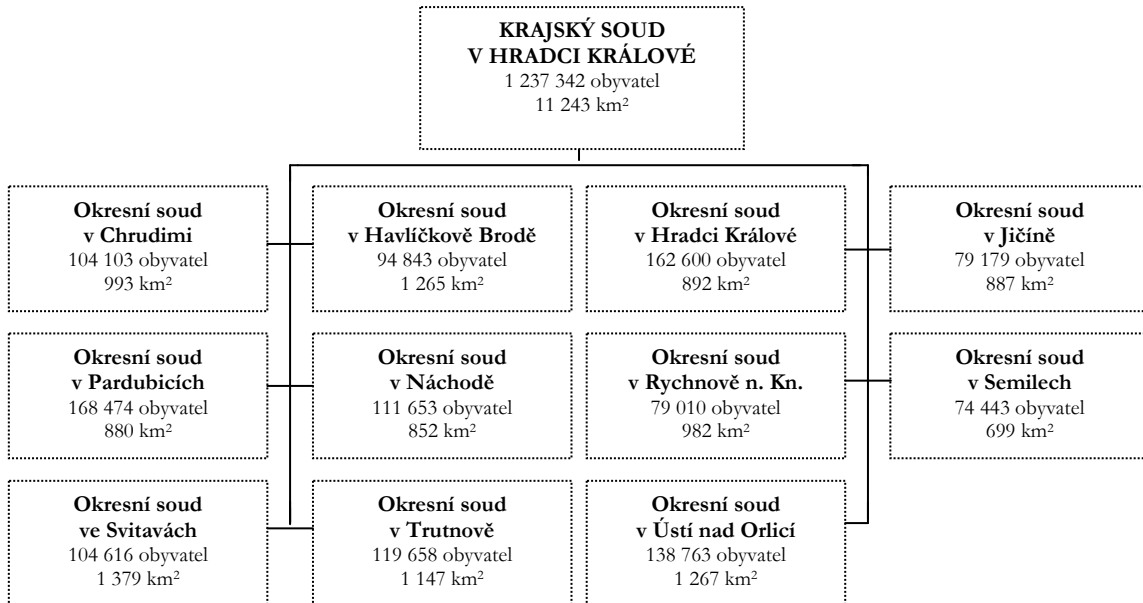
- a) rozhoduje v případech stanovených zákony o řízení před soudy jako soud druhého stupně ve věcech, v nichž rozhodovaly v prvním stupni okresní soudy, které patří do jeho obvodu,
- b) rozhoduje v případech stanovených zákony o řízení před soudy jako soud prvního stupně,
- c) rozhoduje ve věcech správního soudnictví v případech stanovených zákonem,
- d) rozhoduje v dalších zákonem stanovených případech.

Soudní systém České republiky

Ústavní soud České republiky



2. SOUDNÍ OBVOD KRAJSKÉHO SOUDU V HRADCI KRÁLOVÉ



3. ORGANIZAČNÍ STRUKTURA KRAJSKÉHO SOUDU V HRADCI KRÁLOVÉ

Jurisdikční složka

Krajský soud se skládá z předsedy soudu, místopředsedů soudu, předsedů senátů a dalších soudců. Rozhodovací činnost krajského soudu vykonávají soudci a přísedící. Předseda a místopředsedové krajského soudu vykonávají kromě rozhodovací činnosti také státní správu krajského soudu a státní správu okresních soudů, které patří do jeho obvodu, v rozsahu stanoveném zákonem č. 6/2002 Sb., o soudech, soudcích, přísedících a státní správě soudů a o změně některých dalších zákonů (zákon o soudech a soudcích), ve znění pozdějších předpisů. Předsedové senátu kromě rozhodovací činnosti též organizují a řídí činnost senátů. V rozsahu stanoveném zvláštním právním předpisem se na rozhodovací činnosti krajského soudu podílejí asistenti soudců, vyšší soudní úředníci, justiční čekatelé a soudní tajemníci.

Krajský soud rozhoduje v senátech. Samosoudci rozhodují v případech stanovených zákony o řízení před soudy.

Senáty krajského soudu se skládají z

- a) předsedy senátu a 2 přísedících, jestliže rozhodují jako soudy prvního stupně v trestních věcech,
- b) předsedy senátu a 2 soudců v ostatních případech.

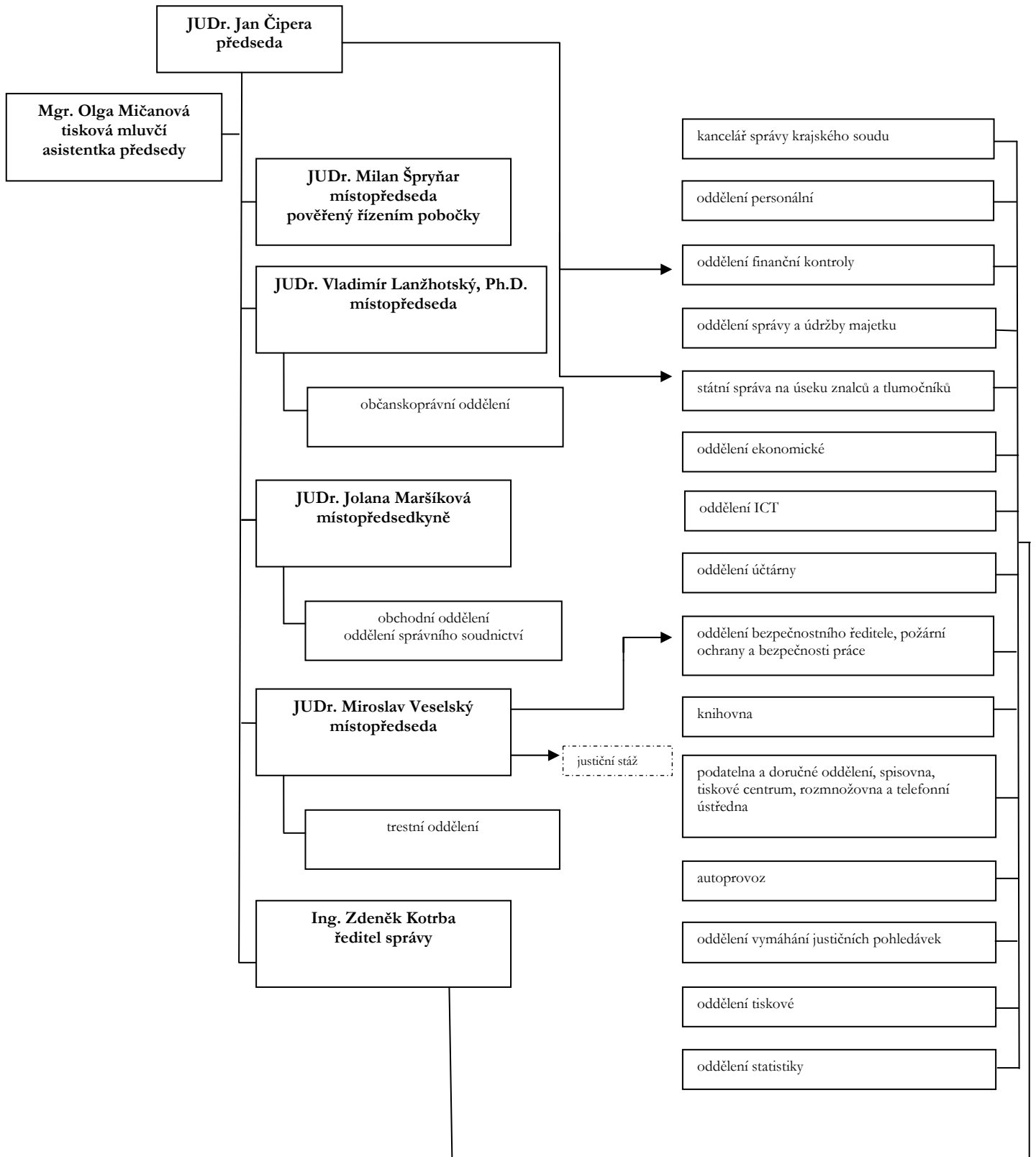
Samosoudcem je předseda senátu nebo soudce. Předsedou senátu může být pouze soudce.

Základem vnitřní organizace soudu jsou soudní oddělení vytvořená podle senátů nebo samosoudců; takto vytvořený počet soudních oddělení odpovídá tomu, jaké počty soudců stanovilo Ministerstvo spravedlnosti ČR pro každý soud. Administrativní a jiné kancelářské práce pro jedno nebo více soudních oddělení provádí soudní kancelář. Společné útvary vykonávají úkony pro celý soud.

Správní složka

Úkolem státní správy soudů je vytvářet soudům podmínky k řádnému výkonu soudnictví, zejména po stránce personální, organizační, hospodářské, finanční a výchovné, a dohlížet způsobem a v mezích tímto zákonem stanovených na řádné plnění úkolů soudům svěřených. Správa soudů je od vlastní jurisdikce přísně oddělena, neboť výkon státní správy soudů nesmí zasahovat do nezávislosti soudů. Ústředním orgánem státní správy soudů je Ministerstvo spravedlnosti ČR. Orgány státní správy krajského soudu jsou předseda a místopředsedové krajského soudu. V rozsahu a za podmínek stanovených zákonem se na státní správě soudu podílejí též předsedové senátů, ostatní soudci a zaměstnanci působící u krajského soudu.

Grafické znázornění organizační struktury (správní složka)



4. PERSONÁLNÍ ÚDAJE

Z asistentů soudců byli soudcem v roce 2013 jmenováni:

- 1. 2. 2013 JUDr. Aleš Korejtko (přidělen k Okresnímu soudu ve Svitavách)
- 18. 10. 2013 JUDr. Karolína Šťastná (přidělena k Okresnímu soudu v Pardubicích)
- 18. 10. 2013 JUDr. Václav Hanousek (přidělen k Okresnímu soudu v Jičíně)
- 18. 10. 2013 Mgr. Pavla Ondráčková (přidělena k Okresnímu soudu v Trutnově)
- 21. 10. 2013 JUDr. Jana Ela Kliková (přidělena k Okresnímu soudu v Hradci Králové)
- 1. 11. 2013 JUDr. Jan Doležal (přidělen k Okresnímu soudu v Havlíčkově Brodě)
- 18. 12. 2013 Mgr. Michaela Lonsmínová (přidělena k Okresnímu soudu v Rychnově nad Kněžnou)

Z justičních čekatelů vykonávajících praxi u Krajského soudu v Hradci Králové byli soudcem v roce 2013 jmenováni:

- 1. 3. 2013 Mgr. Barbora Kocourková (přidělena k Okresnímu soudu v Pardubicích)

Krajský soud v Hradci Králové

Stav soudců k 1. 1. 2014

Funkce	Počet			Z evidenčního počtu				
	Plánovaný	Evidenční	Skutečný	trestní	civilní	obchodní	správní	MD, RD
Předseda	1	1	1		1			
Místopředseda	4	4	4	2	1	1		
Předseda senátu	31	31	31	15	12	1	3	
Soudce	58	49	48,5	4	19	18	8	
Celkem	94	85	84,5	21	33	20	11	0

Porovnání stavů soudců u Krajského soudu v Hradci Králové a u okresních soudů

Počet	Stav k 1. 1. 2012		Stav k 1. 1. 2013		Stav k 1. 1. 2014	
	OS	KS	OS	KS	OS	KS
Plánovaný	158	92	163	94	172	94
Evidenční	165	85	168	87	170	85
Skutečný	154,5	84	162	86,5	167	84,5

Okresní soudy v obvodu Krajského soudu v Hradci Králové

Stav soudců okresních soudů k 1. 1. 2014

Počty	Okresní soudy											Celkový počet
	HB	HK	CR	JC	NA	PA	RK	SE	SY	TU	UO	
Plánovaný	13	24	12	11	16	26	10	9	13	21	17	172
Evidenční	12	25	13	12	14	29	11	9	10	20	15	170
Skutečný	12	25	13	11	14	28	11	9	10	19	15	167

5. PŘÍSEDÍCÍ

Přisedící zasedají společně se soudci - profesionály v senátech okresních soudů.

Senáty krajského soudu se skládají z

- a) předsedy senátu a 2 přisedících, jestliže rozhodují jako soudy prvního stupně v trestních věcech,
- b) předsedy senátu a 2 soudců v ostatních případech.

Funkce přisedících je upravena zák. č. 6/2002 Sb., o soudech, soudcích, přisedících a státní správě soudů a o změně některých dalších zákonů, ve znění pozdějších předpisů, a zák. č. 451/1991 Sb., kterým se stanoví některé další předpoklady pro výkon některých funkcí ve státních orgánech a organizacích České a Slovenské Federativní republiky, České republiky a Slovenské republiky.

Přisedící okresních soudů volí zastupitelstva obcí v obvodu příslušného okresního soudu. V hlavním městě Praze volí přisedící obvodních soudů zastupitelstva městské části v obvodu příslušného obvodního soudu. Přisedící krajských soudů volí zastupitelstva krajů, jejichž území je alespoň zčásti v obvodu příslušného krajského soudu. V hlavním městě Praze volí přisedící Městského soudu v Praze zastupitelstvo hlavního města Prahy.

Kandidáty do funkce přisedícího navrhují členové příslušného zastupitelstva. K navrženým kandidátům si zastupitelstvo vyžádá vyjádření předsedy příslušného soudu. Přisedícím může být zvolen občan, který je přihlášen k trvalému pobytu v obvodu zastupitelstva, jímž je do funkce volen, a v obvodu soudu, pro který je do funkce volen, nebo který v těchto obvodech pracuje.

Počet přisedících, kteří mají být pro příslušný okresní nebo krajský soud zvoleni, stanoví předseda příslušného soudu. Je-li v obvodu příslušného soudu více zastupitelstev nebo patří-li do obvodu příslušného soudu území více krajů, stanoví předseda příslušného soudu potřebný počet přisedících zvláště pro jednotlivá zastupitelstva; přihlíží přitom k počtu obyvatelstva příslušné obce, její městské části, kraje nebo části území v obvodu soudu.

	Rok								
	2005	2006	2007	2008	2009	2010	2011	2012	2013
Počet přisedících u Krajského soudu v Hradci Králové	62	63	62	59	50	52	52	57	57

	Rok								
	2005	2006	2007	2008	2009	2010	2011	2012	2013
Počet přisedících u okresních soudů v působnosti Krajského soudu v Hradci Králové	598	562	574	554	517	489	481	468	439

6. STATISTIKA VÝKONU KRAJSKÉHO SOUDU V HRADCI KRÁLOVÉ

Přehled všech agend krajského soudu (rok 2013)

Soudní agenda		Převzato	Obživlo **/	Napadlo */	Vyřízeno	Nevyřízeno	Poznámka
T	trestní prvostupňová	37	33	81	120	31	věci
		104	97	146	237	110	osoby
Tm	trestní prvostupňová mladiství	1	3	5	6	3	věci
		1	3	8	6	6	osoby
T, Tm	trestní prvostupňová osoby ve vazbě	38	x	58	58	36	
To	odvolání	85	44	904	944	89	
To	stížnosti	8	17	1.248	1.263	10	
Tmo	odvolání	0	0	20	16	4	soudnictví ve věcech mládeže
Tmo	stížnosti	0	1	27	28	0	soudnictví ve věcech mládeže
To, Tmo	trestní odvolací osoby ve vazbě	7	x	116	110	13	
Rodo	odvolací děti do 15 let	0	0	7	7	0	soudnictví ve věcech mládeže
C	občanskoprávní prvostupňová	157	102	181	292	149	
EC	občanskoprávní prvostupňová	159	14	41	182	32	
Co	občanskoprávní odvolací	1.050	334	6.292	6.970	706	
A, Af	správní	629	28	397	465	290	
Ad	správní důchodová	106	3	153	156	106	
Az	správní azylová	71	4	78	94	59	
Cm	obchodní prvostupňová	2.480	804	2.428	3.799	1.915	v důsledku prohlášení konkursu je 482 věcí přerušeno
EPR	Elektronický platební rozkaz	60	5	404	418	59	
ICm	incidenční spory podle insolvenčního zákona	779	27	730	676	860	
Ro	rozkazní	55	4	x	18	41	
ECm	věc Cm – převody z EPR (odpor, nedoručitelnost)	163	27	193	179	204	
EVCm	návrhy na vydání evropského platebního rozkazu podaného žalobcem podle § 174b o. s. ř.	5	6	8	7	12	
Sm	směnečná a šeková	6	2	x	5	3	v důsledku prohlášení konkursu jsou 3 věci přerušeny
K	konkursní	245	2	x	56	191	
Kv	konkursní a vyrovnávací	0	0	x	0	0	
INS	insolvenční řízení	7.747	30	4.608	1.297	11.088	z nevyřízených věcí je u 10.152 věcí rozhodnuto o úpadku
UL	trestní	0	x	1	1	0	§ 174a zák. č. 6/2002 Sb.
	občanskoprávní	0	x	6	6	0	

Poznámky k předchozí tabulce:

*/ napadlé věci = počty návrhů (žalob, obžalob), v odvolací agendě opravných prostředků
 **/ obžlivé věci = věci, v nichž musí v důsledku rozhodnutí odvolacího, dovolacího či Ústavního soudu následovat řízení před soudem prvního stupně,
 dále v trestních věcech:

- byl-li pravomocný rozsudek zrušen poté, co odsouzený podal návrh na zrušení (§ 306a, odst. 2 tr. ř.)
- po opětovném předložení žaloby (návrhu na potrestání) státním zástupcem, když původně předložená žaloba (návrh na potrestání) mu byl vrácen k došetření, nebo ji vzal zpět
- byl podán návrh na obnovu řízení
- řízení byla-li povolena obnova řízení
- na základě dovolání
- na základě stížnosti pro porušení zákona – nové projednání věci
- na základě rozhodnutí Ústavního soudu

v občanskoprávních věcech:

- by-li podán odpor
- byl-li platební rozkaz zrušen (nedoručitelnost)
- byla-li povolena obnova řízení
- bylo-li rozhodnutí zrušeno pro zmatečnost
- na základě dovolání – nové projednání věci
- na základě rozhodnutí Ústavního soudu – nové projednání věci
- byla-li podána žaloba na obnovu řízení
- byla-li podána žaloba pro zmatečnost

Přehled agend okresních soudů (rok 2013)

Soudní agenda		Napadlo	Vyřízeno	Nevyřízeno
C	občanskoprávní	35.823	38.001	14.677
P a Nc	věci nezletilých	11.245	11.501	2.890
E	návrhy na provedení exekuce okresními soudy	2.138	2.292	68
D	věci dědické	16.607	počet pravomocně skončených, vrácených soudu 15.868	6.105 z toho u soudního komisaře 5.864
T	trestní dospělí	7.699	8.658	876
T _m	trestní mladiství (15 - 18 let)	246	262	40
Rod	trestní věci děti do 15 let	179	183	22

*Poznámka: věci dědické vyřizuje soudní komisař
 místo vyřízeno je sledováno pravomocně skončeno
 místo nevyřízeno pravomocně neskončeno*

7. EKONOMIKA

Příjmy a výdaje

Přehled o rozpočtu po všech úpravách v průběhu roku 2013 provedených

v tis. Kč

	Krajský soud	Všechny soudy v regionu
PŘÍJMY		
Příjmy úhrnem	30 744 400,00	124 257 000,00
VÝDAJE		
platy, sociální a zdravotní pojištění	208 633 466,00	622 029 224,00
materiálové výdaje (kancelářský materiál, vybavení, technika)	6 797 613,20	19 102 652,77
úroky, kurzové ztráty	20 000,00	132 886,75
voda, paliva, energie	4 720 000,00	20 757 344,70
služby (poštovné, nájmy, pojištění, školení)	17 377 000,00	50 451 566,80
opravy a udržování, cestovné	9 364 272,00	36 446 959,00
advokáti, znalci, tlumočníci, paušály soudců	29 869 393,00	91 581 393,00
převody do FKSP	1 531 720,00	4 608 457,00
daně a poplatky	15 000,00	118 500,00
náhrady mezd v době nemoci	500 000,00	1 483 000,00
ostatní neinvestiční výdaje	50 000,00	949 000,00
Běžné výdaje celkem	278 878 464,20	847 660 984,02
investiční výdaje	26 297 045,73	39 357 136,88
Výdaje úhrnem	305 175 509,93	887 018 120,90

Pohledávky

Pohledávky v resortu Ministerstva spravedlnosti ČR jsou vymáhány dle zákona č. 280/2009 Sb., daňový řád, ve znění pozdějších předpisů a dle zákona č. 219/2000 Sb., o majetku České republiky a jejím vystupování v právních vztazích, ve znění pozdějších předpisů.

Všemi východočeskými soudy byly v roce 2013 spravovány pohledávky o celkovém objemu 476 316 tis. Kč. Tato suma je tvořena z 99,97 % daňovými pohledávkami a z 0,03 % nedaňovými pohledávkami. Nedobytné pohledávky tvoří 2 % z celkového objemu spravovaných pohledávek.

Do účetní evidence pohledávek krajského soudu a okresních soudů bylo v roce 2013 předepsáno 19 758 nových položek všech druhů justičních pohledávek v celkové hodnotě 89 355 tis. Kč.

Na účty soudů bylo v roce 2013 zaplaceno 42 606 tis. Kč. Za soudní poplatky z návrhu uhrazeno 100 862 tis. Kč. Kolkovými známkami zaplaceno 36 034 tis. Kč.

Na celkovém objemu nedoplatek justičních pohledávek ve výši 426 299 tis. Kč ke dni 31. 12. 2013 se podílejí jednotlivé druhy pohledávek následovně: Náklady trestního řízení 35 %, náklady civilního řízení 3 %, peněžité tresty 2,5 %, náhrady za ustanovené advokáty 45 %, soudní poplatky 11 %, pokuty 3 %, náklady výkonu trestu domácího vězení 0,5 %.

8. ZAJÍMAVOSTI Z TRESTNÍHO ÚSEKU KRAJSKÉHO SOUDU

Výjimečné tresty:

- 2T 4/2012 obž. Marie Panská – **21 roků odnětí svobody** (vražda)

Nejvíce obžalovaných:

- 1T 3/2013 – **12 obžalovaných** – obž. Ernest Bushgjojaj a spol. (podvody a další)
- 6T 2/2013 – **12 obžalovaných** – obž. Kamil Janda a spol. (drogy)

Nejvíce poškozených:

- 2T 10/2013 – **23 poškozených** – obž. David Kracík (podvod)
- 2T 14/2013 – **23 poškozených** – obž. Vladimír Habětínek (zpronevěra, podvod)

Nejobsáhlejší spis:

- 1T 3/2013 – **4.830 stran** – obž. Ernest Bushgjojaj a spol. (podvody a další)
- 7T 3/2013 – **2.896 stran** – obž. Jiří Brož (podvody)

Nejdelší hlavní líčení:

- 4T 11/2009 – **29 jednacích dnů** – obž. Martin Šticha a spol. (podvody)

9. STÍŽNOSTI A PRÁVNÍ POMOCI

Úkolem státní správy soudů, kterou na jednotlivých soudech vykonávají jejich předsedové a místopředsedové, je vytvářet soudům podmínky k řádnému výkonu soudnictví, zejména po stránce personální, organizační, hospodářské, finanční a výchovné, a dohlížet způsobem a v mezích zákonem č. 6/2002 Sb., o soudech, soudcích, přísedících a státní správě soudů a o změně některých dalších zákonů, ve znění pozdějších předpisů, stanovených na řádné plnění úkolů soudům svěřených.

Správa soudů je od vlastní jurisdikce přísně oddělena – výkon státní správy soudů nesmí zasahovat do nezávislosti soudů. Stížností se proto nelze domáhat přezkoumání postupu soudu ve výkonu jeho nezávislé rozhodovací činnosti.¹ K nápravě případných pochybení, k nimž při výkonu moci soudní může dojít, slouží řádné, popř. mimořádné opravné prostředky.

Fyzické a právnické osoby (dále jen „stěžovatel“) jsou oprávněny obracet se na orgány státní správy soudů se stížnostmi, **jen** jde-li o

- a) průtahy v řízení,
- b) nevhodné chování soudních osob anebo
- c) narušování důstojnosti řízení před soudem.

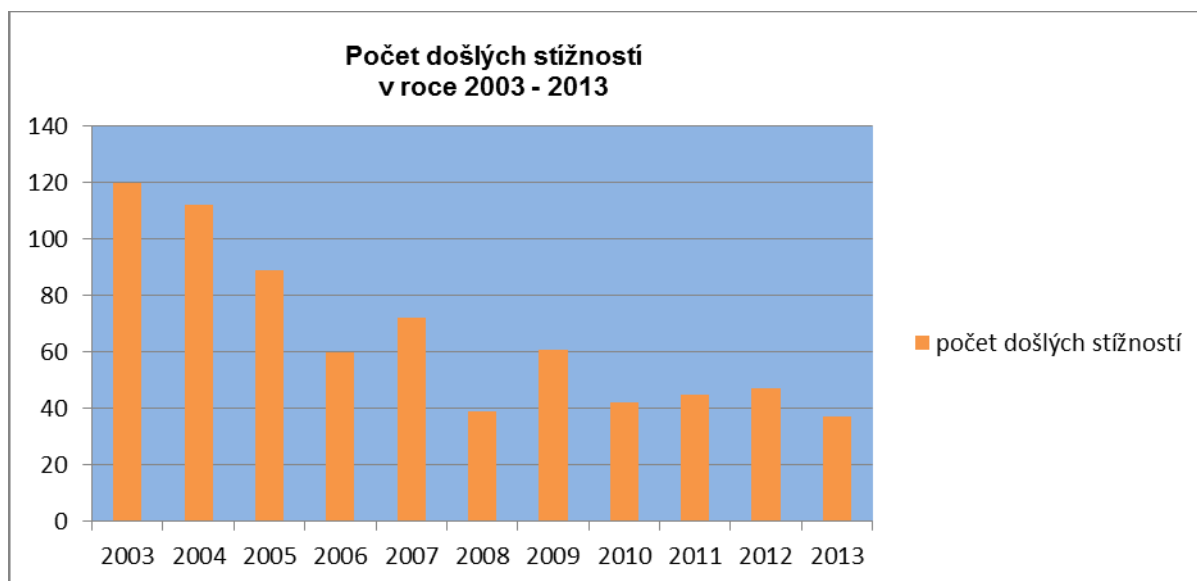
Zda jde o stížnost, se posuzuje podle obsahu podání bez ohledu na to, jak bylo označeno. Anonymní podání se nevyřizují.

Stížnost lze podat písemně nebo ústně; je-li podána ústně stížnost, kterou nelze ihned vyřídit, sepíše o ní orgán státní správy soudu písemný záznam. Stížnost se podává u toho orgánu státní správy soudu, který je příslušný k jejímu vyřízení. Je-li stížnost podána u orgánu státní správy soudu, kterému její vyřízení nepřísluší, postoupí ji neprodleně orgánu příslušnému.

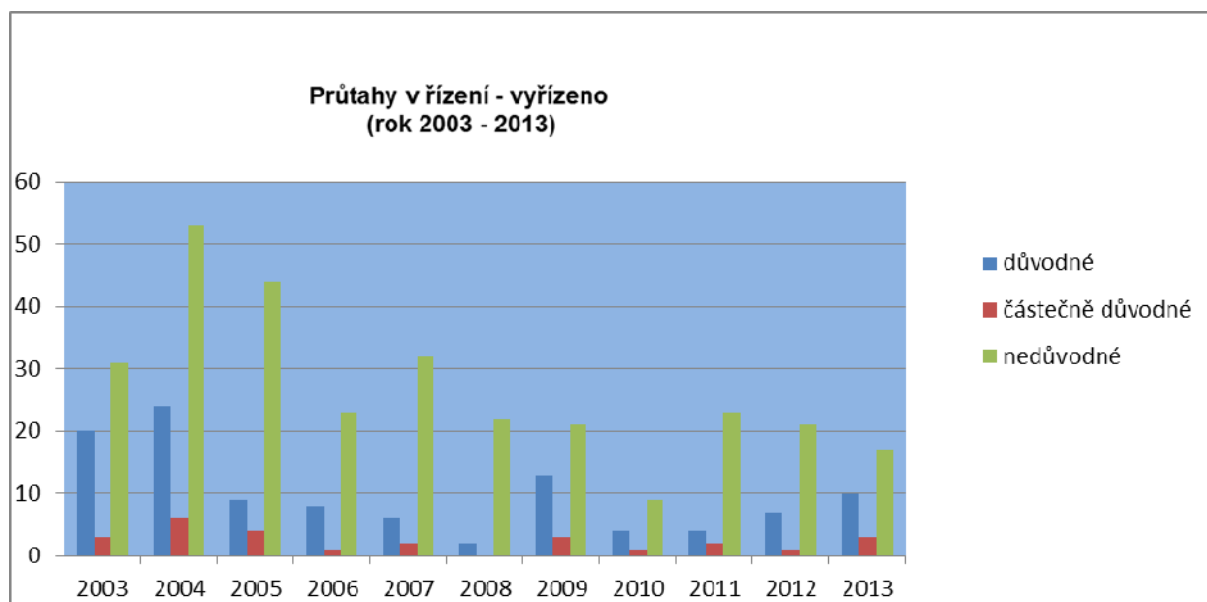
Orgán státní správy soudů prošetří skutečnosti ve stížnosti uvedené. Stížnost musí být vyřízena do 2 měsíců, a jedná-li se o stížnost na průtahy v řízení, do 1 měsíce ode dne jejího doručení orgánu státní správy soudů příslušnému k jejímu vyřízení. Byla-li stížnost shledána důvodnou nebo částečně důvodnou, stěžovatel se vyrozumí o tom, jaká opatření byla přijata k odstranění zjištěných závad.

¹ Dle čl. 6 odst. 1 věty první Úmluvy o ochraně lidských práv a základních svobod má každý právo na to, aby jeho záležitost byla spravedlivě, veřejně a v přiměřené lhůtě projednána nezávislým a nestranným soudem, zřízeným zákonem, který rozhodne o jeho občanských právech nebo závazcích nebo o oprávněnosti jakéhokoli trestního obvinění proti němu. Dle judikatury Evropského soudu pro lidská práva je pro splnění podmínky „nezávislosti“ nezbytné, aby **soud mohl opřít svá rozhodnutí o svůj vlastní svobodný názor na fakta a jejich právní stránku, aniž by měl jakýkoliv závazek vůči stranám a veřejným orgánům, a aniž by jeho rozhodnutí podléhalo přezkoumání jiným orgánem, který by nebyl stejně nezávislým v uvedeném smyslu.** V této souvislosti možno také zmínit mezinárodní dokumenty nezávislost soudní moci a soudců zdůrazňující, jako jsou Základní zásady nezávislosti soudní moci, přijaté OSN v roce 1985, jakož i postoje Rady Evropy k soudnictví, které jsou formulovány v Doporučení Výboru ministrů Rady Evropy č. 12 z roku 1994, zdůrazňující nezbytnost nezávislosti soudce v procesu rozhodování k jednání bez přítomnosti jakéhokoliv omezení, nepatřičného vlivu, vnějších popudů, tlaků, hrozeb nebo zasahování, přímého nebo nepřímého z jakéhokoliv směru a z jakéhokoliv důvodu a akcentující ve směru k moci výkonné a zákonodárné potřebu vytvoření a posilování záruk nezávislosti soudů (srov. náleží pléna Ústavního soudu ze dne 18. června 2002, sp. zn. Pl. ÚS 7/02).

	Rok										
	2003	2004	2005	2006	2007	2008	2009	2010	2011	2012	2013
Počet došlých stížností	120	112	89	60	72	39	61	42	45	47	37

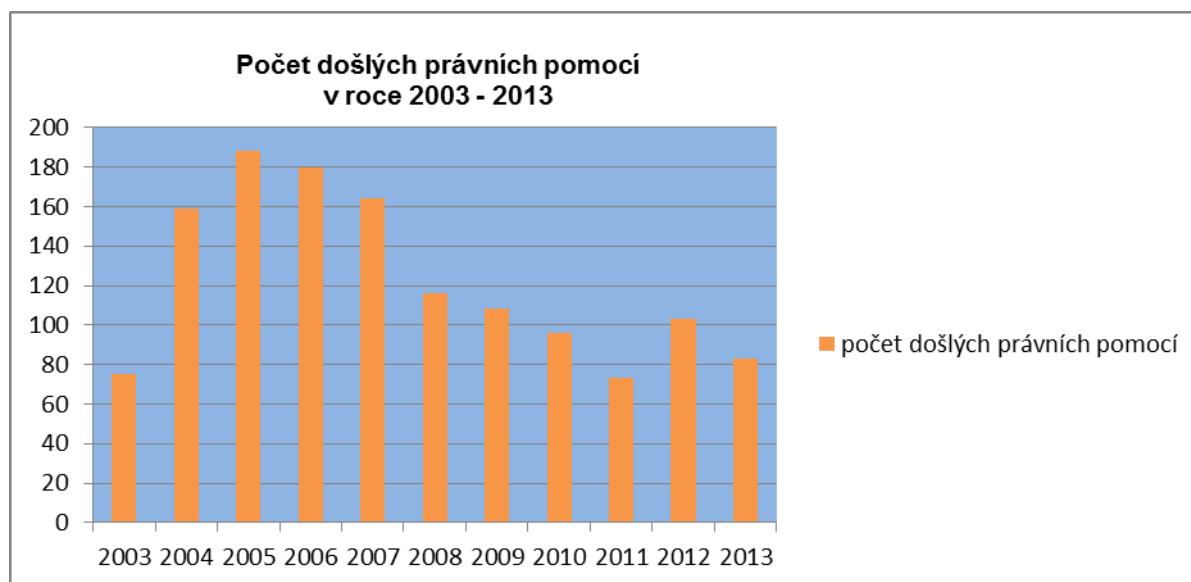


Rok	Průtahy v řízení – vyřízeno		
	důvodné	částečně důvodné	nedůvodné
2003	20	3	31
2004	24	6	53
2005	9	4	44
2006	8	1	23
2007	6	2	32
2008	2	0	22
2009	13	3	21
2010	4	1	9
2011	4	2	23
2012	7	1	21
2013	10	3	17



V případě, že podání není vyhodnoceno jako stížnost ve smyslu zák. č. 6/2002 Sb., o soudech, soudcích, přísedících a státní správě soudů a o změně některých dalších zákonů, ve znění pozdějších předpisů, je zaevidováno ve správním deníku jako tzv. právní pomoc. Při vyřizování tzv. právní pomoci se nepostupuje podle ustanovení zák. č. 6/2002 Sb., o soudech, soudcích, přísedících a státní správě soudů a o změně některých dalších zákonů, ve znění pozdějších předpisů, upravujících vyřizování stížností. Jako právní pomoc se vyřizují zejména podání občanů, kteří nejsou spokojeni s vydaným rozhodnutím. Občané jsou pak v odpovědích poučováni o tom, že předseda soudu nesmí do jednotlivých řízení zasahovat a není též oprávněn přezkoumávat rozhodnutí z těchto řízení vzešlá.

	Rok										
	2003	2004	2005	2006	2007	2008	2009	2010	2011	2012	2013
Počet došlých právních pomoci	75	159	188	180	164	116	108	96	73	103	83



10. ZNALCI A TLUMOČNÍCI

Počet znalců a jejich vytíženost ke dni 31. 12. 2013

Obor	Počet znalců	Počet posudků - rok 2012	Průměrná vytíženost
BEZPEČNOST PRÁCE	8	1	0,1
ČISTOTA OVZDUŠÍ	5	1	0,2
DOPRAVA	28	200	7,1
DRAHÉ KOVY	4	10	2,5
DŘEVOZPRACOVÁNÍ	6	24	4,0
EKONOMIKA	986	34.119	34,6
odvětví ceny a odhady	942	33.992	36,1
specializace nemovitosti	448	28.706	64,1
specializace motorová vozidla	150	2.439	16,3
specializace podniky	52	155	3,0
specializace stroje a zařízení	178	596	3,3
odvětví účetní evidence	56	94	1,7
ELEKTRONIKA	20	20	1,0
ELEKTROTECHNIKA	24	20	0,8
ENERGETIKA	5	13	2,6
GEODEZIE A KARTOGRAFIE	10	40	4,0
CHEMIE	15	22	1,5
KRIMINALISTIKA	5	0	0,0
KYBERNETIKA	26	11	0,4
KŮŽE A KOŽEŠINY	4	108	27,0
LESNÍ HOSPODÁŘSTVÍ	56	115	2,1
OBALY	1	2	2,0
OCHRANA PŘÍRODY	22	45	2,0
PALIVA	1	0	0,0
PAPÍR	1	0	0,0
PATENTY A VYNÁLEZY	3	4	1,3
PÍSMOZNALECTVÍ	3	105	35,0
POTRAVINÁŘSTVÍ	2	1	0,5
POŽÁRNÍ OCHRANA	10	0	0,0
PROJEKTOVÁNÍ	3	0	0,0
SKLO	1	10	10,0
SPOJE	1	0	0,0
SPORT	6	1	0,2
STAVEBNICTVÍ	236	417	1,8
STROJIRENSTVÍ	158	178	1,1
STŘELIVO A VÝBUŠNINY	7	36	5,1
ŠKOLSTVÍ A KULTURA	25	439	17,6
psychologie	18	411	22,8
TECHNICKÉ OBORY RŮZNÉ	10	13	1,3
TĚŽBA	7	0	0,0
TEXTILIE	4	23	5,8
UMĚLECKÁ ŘEMESLA	8	0	0,0
VODNÍ HOSPODÁŘSTVÍ	20	9	0,5
ZDRAVOTNICTVÍ	120	3.118	26,0
odvětví psychiatrie	40	1.153	28,8
odvětví soudní lékařství	10	932	93,2
ZEMĚDĚLSTVÍ	50	44	0,9
Znalců celkem			1.288

Poznámky k předchozí tabulce:

- znalec více oborů je uveden v každém z oborů
- vytíženost je počítána ve vztahu ke statistickým údajům za rok 2012

Počet tlumočnicků a jejich vytíženost ke dni 31. 12. 2013

Jazyk	Počet tlumočnicků	Počet úkonů - rok 2012	Průměrná vytíženost
ANGLICKÝ	104	3.932	37,8
NĚMECKÝ	95	2.234	23,5
RUSKÝ	85	1.051	12,4
UKRAJINSKÝ	26	3.174	122,1
FRANCOUZSKÝ	20	420	21
POLSKÝ	10	1.500	150
ARABSKÝ	3	48	16
ARMÉNSKÝ	1	12	12
AZERBAJDŽÁNSKÝ	1	0	0
BOSENSKÝ	1	8	8
BULHARSKÝ	2	310	155
ČÍNSKÝ	1	65	65
DÁNSKÝ	1	77	77
FINSKÝ	1	6	6
CHORVATSKÝ	4	35	8,8
ITALSKÝ	10	287	28,7
JAPONSKÝ	1	14	14
LATINSKÝ	1	1	1
MAĎARSKÝ	5	113	22,6
MAKEDONSKÝ	2	249	124,5
MOLDAVSKÝ	1	0	0
MONGOLSKÝ	2	214	107
NIZOZEMSKÝ	5	264	52,8
PORTUGALSKÝ	2	23	11,5
RUMUNSKÝ	3	255	85
ŘECKÝ	1	56	56
SINHÁLSKÝ	1	7	7
SLOVENSKÝ	4	31	7,8
SLOVINSKÝ	2	35	17,5
SRBSKÝ	6	46	7,7
ŠPANĚLSKÝ	7	204	29,1
ŠVÉDSKÝ	2	15	7,5
VIETNAMSKÝ	2	246	123
ZNAKOVÝ JAZYK	4	33	8,3
Tlumočnicků celkem			320

Poznámky k předchozí tabulce:

- tlumočnick více jazyků je uveden v každém z jazyků
- vytíženost je počítána ve vztahu ke statistickým údajům za rok 2012

Evidence znalců a tlumočnicků:

[http://datalot.justice.cz/justice/repznatl.nsf/\\$\\$\\$SearchForm?OpenForm](http://datalot.justice.cz/justice/repznatl.nsf/$$$SearchForm?OpenForm)

11. INSOLVENČNÍ ŘÍZENÍ

Dne 1. ledna 2008 nabyl účinnosti zák. č. 182/2006 Sb., o úpadku a způsobech jeho řešení, ve znění pozdějších předpisů (insolvenční zákon). Ten nahradil dosavadní zák. č. 328/1991 Sb., o konkursu a vyrovnání, ve znění pozdějších předpisů. Řešení úpadku tak doznalo značných změn; zákon některé instituty v upravené podobě převzal (např. insolvenčního správce, konkursní podstatu, insolvenční rejstřík), některé instituty zavedl nově (např. reorganizaci nebo oddlužení).

Informace o insolvenčním právu lze nalézt na <http://insolvencni-zakon.justice.cz/>.

Seznam insolvenčních správců vede Ministerstvo spravedlnosti ČR a je dostupný na <https://isir.justice.cz/InsSpravci/public/seznamFiltr.do>.

Insolvence (údaje za rok 2013)

	Celkem	Krajský soud pracoviště v Hradci Králové	Krajský soud pracoviště v Pardubicích
Insolvenční návrhy (veškeré)	4.623	2.779	1.844
Insolvenční návrhy spojené s návrhem na oddlužení	3.951	2.392	1.559
Oddlužení povoleno	3.272	1.910	1.362
Prohlášen konkurs	491	339	152
Insolvenční návrhy spojené s návrhem na povolení reorganizace	5	3	2
Vyřízeno odmítnutím insolvenčního návrhu (pro formální vady)	301	295	6
Zamítnuto pro nedostatek majetku	104	71	33

12. PŘEHLED TISKOVÝCH MLUVČÍCH VE VČ JUSTICI (K 1. 1. 2014)

Soud	Jméno a příjmení; funkce	Kontakt
Hradec Králové (KS)	Mgr. Olga Mičanová - asistentka předsedy soudu a tisková mluvčí	Tel.: 498 016 222, 737 247 170 Fax: 495 514 021 E-mail: omicanova@ksoud.hrk.justice.cz
Havlíčkův Brod	JUDr. Jan Doležal - trestní úsek	Tel.: 569 493 106 Fax: 569 493 150 E-mail: jdolezal@osoud.hbr.justice.cz
Hradec Králové (OS)	JUDr. Jana Ela Kliková - soudkyně	Tel.: 495 000 991 Fax: 495 512 264 E-mail: jklikova@osoud.hrk.justice.cz
Chrudim	JUDr. Soňa Soukupová - místopředsedkyně pro věci občanskoprávní	Tel.: 469 669 727 Fax: 469 669 751 E-mail: ssoukupova@osoud.chr.justice.cz
Náchod	Mgr. Pavel Ruml (období od 1. 1. 2014 do 31. 1. 2014) - trestní úsek	Tel.: 491 443 207 Fax: 491 443 208 E-mail: pruml@osoud.nac.justice.cz
	JUDr. Jiří Kučera - trestní úsek (období od 1. 2. 2014 do 31. 12. 2014)	Tel.: 491443207 Fax.: 491443208 E-mail: jkucera@osoud.nac.justice.cz
	Mgr. Stanislav Findejs - občanskoprávní úsek	Tel.: 491 443 306 Fax: 491 427 036 E-mail: sfindejs@osoud.nac.justice.cz
Pardubice	Mgr. Jan Šlosar - místopředseda pro věci trestní	Tel.: 466 750 228 Fax: 466 501 250 E-mail: jan.slosar@osoud.pce.justice.cz
Rychnov nad Kněžnou	JUDr. Jiří Fuks - předseda OS (trestní agenda)	Tel.: 494 548 317 Fax: 494 548 331 E-mail: jfuks@osoud.rkn.justice.cz
	Mgr. Ondřej Rott - místopředseda pro věci občanskoprávní	Tel.: 494 548 318 Fax: 494 548 331 E-mail: orott@osoud.rkn.justice.cz
Semily	JUDr. Stanislava Behenská - trestní úsek	Tel.: 481 652 138 Fax: 481 652 177 E-mail: behenskas@osoud.sem.justice.cz
Svitavy	JUDr. Bohumil Kotala - předseda OS (trestní agenda)	Tel.: 461 352 814 Fax: 461 352 837 E-mail: bkotala@osoud.svy.justice.cz
	JUDr. Zdeněk Fric - místopředseda pro věci občanskoprávní	Tel.: 461 352 801 Fax: 461 352 837 E-mail: zfric@osoud.svy.justice.cz
Trutnov	JUDr. Vladimír Řezníček - místopředseda pro věci trestní	Tel.: 499 857 263 Fax: 499 813 054 E-mail: vreznicek@osoud.tru.justice.cz
Ústí nad Orlicí	Mgr. Jiří Procházka - trestní úsek	Tel.: 465 567 160 Fax: 465 523 269 E-mail: jprochazka@osoud.uno.justice.cz

Aktuální informace naleznete na internetových stránkách
Krajského soudu v Hradci Králové
(<https://www.justice.cz/web/krajsky-soud-v-hradci-kralove/>).