

KRAJSKÝ SOUD V HRADCI KRÁLOVÉ

**INFORMACE O ČINNOSTI SOUDU
V ROCE 2012**



Hradec Králové dne 21. února 2013

zpracovaly: Mgr. Jana E. Kliková, Iva Matušková

1. ZÁKLADNÍ INFORMACE

Soudy jsou povolány především k tomu, aby zákonem stanoveným způsobem poskytovaly ochranu právům.

Soudy

- a) projednávají a rozhodují spory a jiné věci patřící do jejich pravomoci podle zákonů o občanském soudním řízení,
- b) projednávají a rozhodují trestní věci patřící do jejich pravomoci podle zákonů o trestním řízení,
- c) rozhodují v dalších případech stanovených zákonem nebo mezinárodní smlouvou, s níž vyslovil souhlas Parlament, již je Česká republika vázána a která byla vyhlášena.

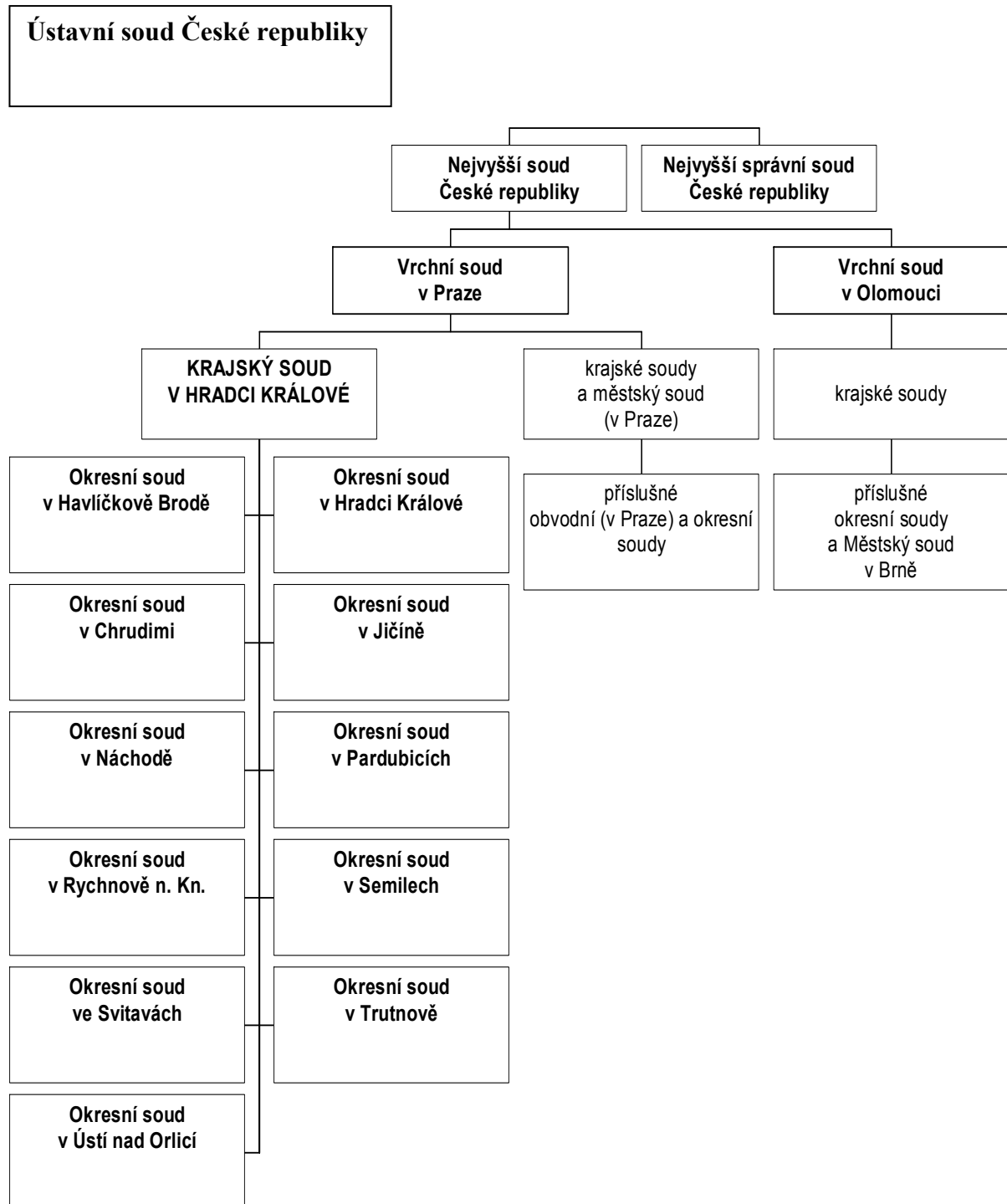
Soustavu soudů tvoří Nejvyšší soud, Nejvyšší správní soud, vrchní, krajské a okresní soudy. V obvodu hlavního města Prahy působnost krajského soudu vykonává Městský soud v Praze a působnost okresních soudů vykonávají obvodní soudy. V obvodu města Brna vykonává působnost okresního soudu Městský soud v Brně.

Ústavní soud je soudním orgánem ochrany ústavnosti, není součástí soustavy obecných soudů, a není proto ani povolán k instančnímu přezkumu jejich rozhodnutí. Jeho pravomoc je založena výlučně k přezkumu z hlediska dodržení ústavněprávních principů, tj. zda v řízení (rozhodnutím v něm vydaným) nebyly dotčeny předpisy ústavního pořádku chráněná práva nebo svobody jeho účastníka a zda řízení bylo vedeno v souladu s ústavními principy. Jestliže proto ústavní stížnost směřuje proti soudnímu rozhodnutí, není samo o sobě významné, je-li namítána jeho věcná nesprávnost; jinými slovy, ani případná věcná nesprávnost nepředstavuje referenční kritérium důvodnosti ústavní stížnosti. Stejně tak úkolem Ústavního soudu není přezkoumávat „prostou“ zákonnost napadeného rozhodnutí, ale to, jak již bylo zmíněno výše, zda obecné soudy neporušily stěžovatelova ústavně garantovaná základní práva a svobody.

Krajský soud v Hradci Králové

- a) rozhoduje v případech stanovených zákony o řízení před soudy jako soud druhého stupně ve věcech, v nichž rozhodovaly v prvním stupni okresní soudy, které patří do jeho obvodu,
- b) rozhoduje v případech stanovených zákony o řízení před soudy jako soud prvního stupně,
- c) rozhoduje ve věcech správního soudnictví v případech stanovených zákonem,
- d) rozhoduje v dalších zákonem stanovených případech.

Soudní systém České republiky



3. ORGANIZAČNÍ STRUKTURA KRAJSKÉHO SOUDU V HRADCI KRÁLOVÉ

Jurisdikční složka

Krajský soud se skládá z předsedy soudu, místopředsedů soudu, předsedů senátů a dalších soudců. Rozhodovací činnost krajského soudu vykonávají soudci a přísedící. Předseda a místopředsedové krajského soudu vykonávají kromě rozhodovací činnosti také státní správu krajského soudu a státní správu okresních soudů, které patří do jeho obvodu, v rozsahu stanoveném zákonem č. 6/2002 Sb., o soudech, soudcích, přísedících a státní správě soudů a o změně některých dalších zákonů. Předsedové senátu kromě rozhodovací činnosti též organizují a řídí činnost senátů. V rozsahu stanoveném zvláštním právním předpisem se na rozhodovací činnosti krajského soudu podílejí asistenti soudců, vyšší soudní úředníci, justiční čekatelé a soudní tajemníci.

Krajský soud rozhoduje v senátech. Samosoudci rozhodují v případech stanovených zákony o řízení před soudy.

Senáty krajského soudu se skládají z

a) předsedy senátu a 2 přísedících, jestliže rozhodují jako soudy prvního stupně v trestních věcech,

b) předsedy senátu a 2 soudců v ostatních případech.

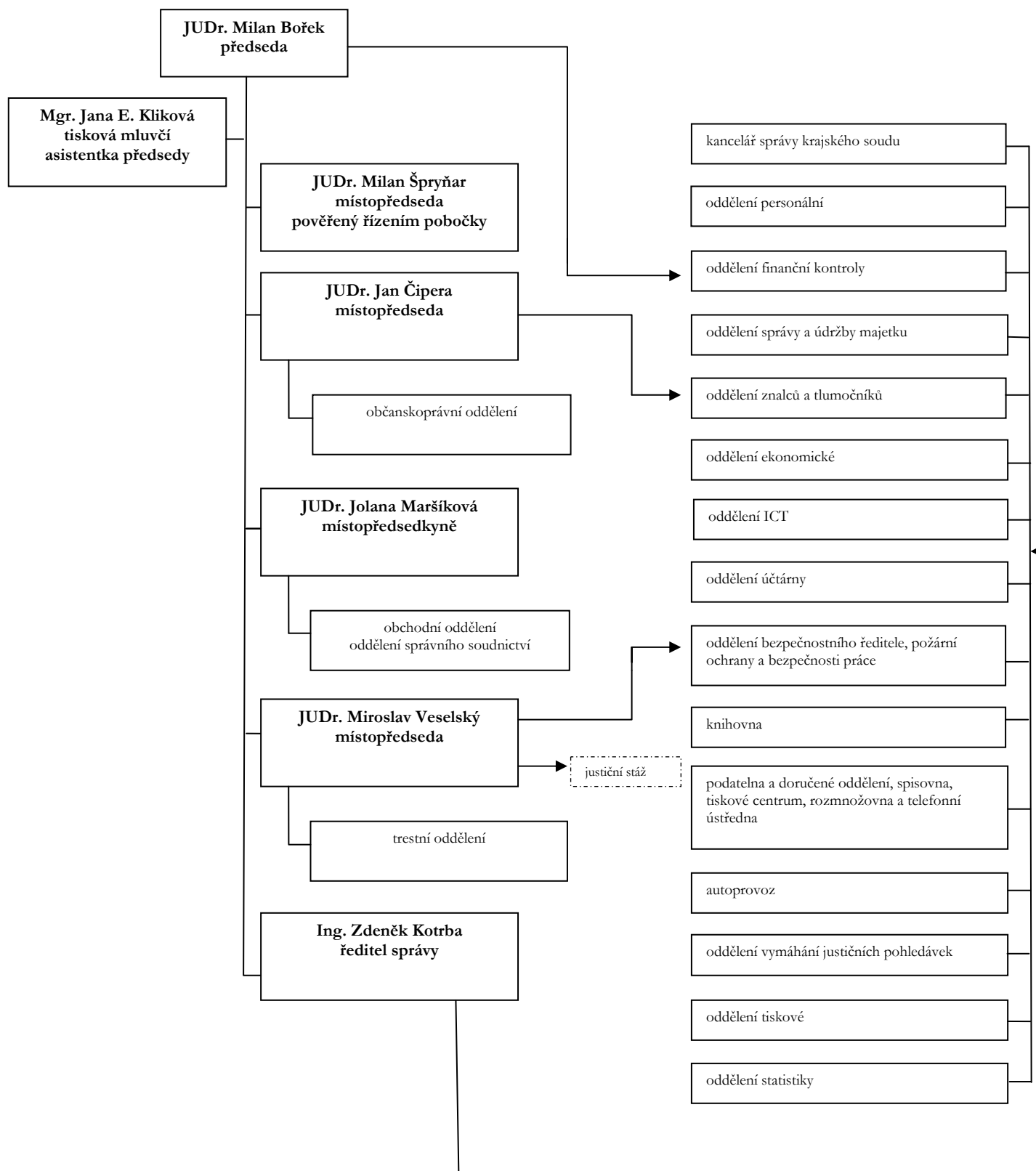
Samosoudcem je předseda senátu nebo soudce. Předsedou senátu může být pouze soudce.

Základem vnitřní organizace soudu jsou soudní oddělení vytvořená podle senátů nebo samosoudců; takto vytvořený počet soudních oddělení odpovídá tomu, jaké počty soudců stanovilo Ministerstvo spravedlnosti ČR pro každý soud. Administrativní a jiné kancelářské práce pro jedno nebo více soudních oddělení provádí soudní kancelář. Společné útvary vykonávají úkony pro celý soud.

Správní složka

Úkolem státní správy soudů je vytvářet soudům podmínky k řádnému výkonu soudnictví, zejména po stránce personální, organizační, hospodářské, finanční a výchovné, a dohlížet způsobem a v mezích tímto zákonem stanovených na řádné plnění úkolů soudům svěřených. Správa soudů je od vlastní jurisdikce přísně oddělena, neboť výkon státní správy soudů nesmí zasahovat do nezávislosti soudů. Ústředním orgánem státní správy soudů je Ministerstvo spravedlnosti ČR. Orgány státní správy krajského soudu jsou předseda a místopředsedové krajského soudu. V rozsahu a za podmínek stanovených zákonem se na státní správě soudu podílejí též předsedové senátů, ostatní soudci a zaměstnanci působící u krajského soudu.

Grafické znázornění organizační struktury (správní složka)



4. PERSONÁLNÍ ÚDAJE

Soudcem byli v roce 2012 jmenováni:

- 3. 5. 2012 JUDr. Alena Veiglová (přidělena k Okresnímu soudu ve Svitavách)
- 3. 5. 2012 Mgr. Jiří Kopecký (přidělen k Okresnímu soudu v Semilech)
- 3. 5. 2012 Mgr. Martin Schreier (přidělen k Okresnímu soudu v Chrudimi)
- 3. 5. 2012 JUDr. Zlatuše Pávová (přidělena k Okresnímu soudu v Pardubicích)
- 3. 5. 2012 Mgr. Jaroslava Hejzlarová (přidělena k Okresnímu soudu v Trutnově)
- 3. 5. 2012 Mgr. Veronika Tomanová (přidělena k Okresnímu soudu v Trutnově)
- 3. 5. 2012 Mgr. Milan Baudyš (přidělen k Okresnímu soudu v Jičíně)
- 20. 12. 2012 JUDr. Jan Morávek (přidělen k Okresnímu soudu v Ústí nad Orlicí)
- 20. 12. 2012 JUDr. Aleš Korejtko (přidělen k Okresnímu soudu ve Svitavách)

Krajský soud v Hradci Králové

Stav soudců k 1. 1. 2013

Funkce	Počet			Z evidenčního počtu				
	Plánovaný	Evidenční	Skutečný	trestní	civilní	obchodní	správní	MD, RD
Předseda	1	1	1		1			
Místopředseda	4	4	4	2	1	1		
Předseda senátu	31	32	32	15	13	1	3	
Soudce	58	50	49,5	4	20	18	8	
Celkem	94	87	86,5	21	35	20	11	0

Porovnání stavů soudců u Krajského soudu v Hradci Králové a u okresních soudů

Počet	Stav k 1. 1. 2011		Stav k 1. 1. 2012		Stav k 1. 1. 2013	
	OS	KS	OS	KS	OS	KS
Plánovaný	158	92	158	92	163	94
Evidenční	166	85	165	85	168	87
Skutečný	156	84	154,5	84	162	86,5

Okresní soudy v obvodu Krajského soudu v Hradci Králové

Stav soudců okresních soudů k 1. 1. 2013

Počty	Okresní soudy											Celkový počet
	HB	HK	CR	JC	NA	PA	RK	SE	SY	TU	UO	
Plánovaný	13	23	11	11	15	24	9	9	13	20	15	163
Evidenční	12	26	14	11	14	27	11	9	10	19	15	168
Skutečný	12	25	12	10	14	26	10	9	10	19	15	162

5. PŘÍSEDÍCÍ

Přisedící zasedají společně se soudci - profesionály v senátech okresních soudů.

Senáty krajského soudu se skládají z

- a) předsedy senátu a 2 přisedících, jestliže rozhodují jako soudy prvního stupně v trestních věcech,
- b) předsedy senátu a 2 soudců v ostatních případech.

Funkce přisedících je upravena zák. č. 6/2002 Sb., o soudech, soudcích, přisedících a státní správě soudů a o změně některých dalších zákonů, a zák. č. 451/1991 Sb., kterým se stanoví některé další předpoklady pro výkon některých funkcí ve státních orgánech a organizacích České a Slovenské Federativní republiky, České republiky a Slovenské republiky.

Přisedící okresních soudů volí zastupitelstva obcí v obvodu příslušného okresního soudu. V hlavním městě Praze volí přisedící obvodních soudů zastupitelstva městské části v obvodu příslušného obvodního soudu. Přisedící krajských soudů volí zastupitelstva krajů, jejichž území je alespoň zčásti v obvodu příslušného krajského soudu. V hlavním městě Praze volí přisedící Městského soudu v Praze zastupitelstvo hlavního města Prahy.

Kandidáty do funkce přisedícího navrhuje členové příslušného zastupitelstva. K navrženým kandidátům si zastupitelstvo vyžádá vyjádření předsedy příslušného soudu. Přisedícím může být zvolen občan, který je přihlášen k trvalému pobytu v obvodu zastupitelstva, jímž je do funkce volen, a v obvodu soudu, pro který je do funkce volen, nebo který v těchto obvodech pracuje.

Počet přisedících, kteří mají být pro příslušný okresní nebo krajský soud zvoleni, stanoví předseda příslušného soudu. Při stanovení počtu přisedících se přihlíží k tomu, aby jednotliví přisedící zpravidla nezasedali více než 20 dnů v kalendářním roce. Je-li v obvodu příslušného soudu více zastupitelstev nebo patří-li do obvodu příslušného soudu území více krajů, stanoví předseda příslušného soudu potřebný počet přisedících zvlášť pro jednotlivá zastupitelstva; přihlíží přitom k počtu obyvatelstva příslušné obce, její městské části, kraje nebo části území v obvodu soudu.

	Rok							
	2005	2006	2007	2008	2009	2010	2011	2012
Počet přisedících u Krajského soudu v Hradci Králové	62	63	62	59	50	52	52	57

	Rok							
	2005	2006	2007	2008	2009	2010	2011	2012
Počet přisedících u okresních soudů v působnosti Krajského soudu v Hradci Králové	598	562	574	554	517	489	481	468

6. STATISTIKA VÝKONU KRAJSKÉHO SOUDU V HRADCI KRÁLOVÉ

Přehled všech agend krajského soudu (rok 2012)

Soudní agenda		Převzato	Obživo **/	Napadlo */	Vyřízeno	Nevyřízeno	Poznámka
T	trestní prvostupňová	32	33	87	115	37	věci
		69	42	171	178	104	osoby
Tm	trestní prvostupňová mladiství	1	1	2	3	1	věci
		6	1	3	9	1	osoby
T, Tm	trestní prvostupňová osoby ve vazbě	24	x	79	65	38	
To odvolání	trestní odvolací	78	66	1.077	1.136	85	
To stížnosti	trestní odvolací	3	17	1.414	1.426	8	
Tmo odvolání	trestní odvolací mladiství	0	1	27	28	0	soudnictví ve věcech mládeže
Tmo stížnosti	trestní odvolací mladiství	0	1	31	32	0	soudnictví ve věcech mládeže
To, Tmo	trestní odvolací osoby ve vazbě	9	X	122	124	7	
Rodo	odvolací děti do 15 let	0	0	11	11	0	soudnictví ve věcech mládeže
C	občanskoprávní prvostupňová	146	70	232	291	157	
C	občanskoprávní prvostupňová el. návrhy na vydání platebního rozkazu	55	231	402	529	159	
Co	občanskoprávní odvolací	782	311	7.990	8.032	1.050	
Ca	správní	241	20	409	341	329	
Cad	správní důchodová	111	2	132	139	106	
Az	správní azylová	88	12	93	122	71	
Cm	obchodní prvostupňová	5.364	779	3.089	6.751	2.481	v důsledku prohlášení konkursu je 552 věcí přerušeno
ICm	incidenční spory podle insolvenčního zákona	515	11	605	352	779	
Ro	rozkazní	67	2	X	14	55	
ECm	rozkazní elektronická	198	150	229	414	163	
EVCm	návrhy na vydání evropského platebního rozkazu podaného žalobcem podle § 174b o. s. ř.	7	3	7	12	5	
Sm	směnečná a šeková	6	0	0	0	6	v důsledku prohlášení konkursu je 5 věcí přerušeno
K	konkursní	303	3	X	61	245	
Kv	konkursní a vyrovnávací	0	0	0	0	0	
INS	insolvenční řízení	4.516	16	4.141	932	7.747	z nevyřízených věcí je 1.150 věcí před a 6.597 po rozhodnutí o úpadku
UL	trestní	0	0	0	0	0	
	občanskoprávní	1	0	9	10	0	§ 174a zák. č. 6/2002 Sb.

Poznámky k předchozí tabulce:

*/ napadlé věci = počty návrhů (žalob, obžalob), v odvolací agendě opravných prostředků
 **/ obžlivé věci = věci, v nichž musí v důsledku rozhodnutí odvolacího, dovolacího či Ústavního soudu následovat řízení před soudem prvního stupně,

dále v trestních věcech:

- byl-li pravomocný rozsudek zrušen poté, co odsouzený podal návrh na zrušení (§ 306a, odst. 2 tr. ř.)
- po opětovném předložení žaloby (návrhu na potrestání) státním zástupcem, když původně předložená žaloba (návrh na potrestání) mu byla vrácena k došetření, nebo ji vzal zpět
- byl podán návrh na obnovu řízení
- řízení byla-li povolena obnova řízení
- na základě dovolání
- na základě stížnosti pro porušení zákona – nové projednání věci
- na základě rozhodnutí Ústavního soudu

v občanskoprávních věcech:

- by-li podán odpor
- byl-li platební rozkaz zrušen (nedoručitelnost)
- byla-li povolena obnova řízení
- bylo-li rozhodnutí zrušeno pro zmatečnost
- na základě dovolání – nové projednání věci
- na základě rozhodnutí Ústavního soudu – nové projednání věci
- byla-li podána žaloba na obnovu řízení
- byla-li podána žaloba pro zmatečnost

Přehled agend okresních soudů (rok 2012)

Soudní agenda		Napadlo	Vyřízeno	Nevyřízeno
C	občanskoprávní	22.370	28.475	10.577
P a Nc	věci nezletilých	11.280	11.200	3.027
E	návrhy na provedení exekuce okresními soudy	30.599	30.998	193
D	věci dědické	16.486	15.415	6.655
T věci	trestní dospělí	7.270	8.367	778
Tm věci	trestní mladiství (15 - 18 let)	271	280	41
Rod	trestní věci děti do 15 let	178	186	25

*Poznámka: věci dědické vyřizuje soudní komisař
 místo vyřízeno je sledováno pravomocně skončeno
 místo nevyřízeno pravomocně neskončeno*

7. EKONOMIKA

Příjmy a výdaje

Přehled o rozpočtu po všech úpravách v průběhu roku 2012 provedených v tis. Kč

	Krajský soud	Všechny soudy v regionu
PŘÍJMY		
Příjmy úhrnem	19 550,00	73 970,00
VÝDAJE		
platy, sociální a zdravotní pojištění	189 055,00	577 957,00
materiálové výdaje (kancelářský materiál, vybavení, technika)	6 413,00	18 864,03
úroky, kurzové ztráty	21,00	101,00
voda, paliva, energie	4 088,00	19 700,00
služby (poštovné, nájmy, pojištění, školení)	16 954,00	61 074,12
opravy a udržování, cestovné	2 782,00	14 169,35
advokáti, znalci, tlumočníci, paušály soudců	23 109,00	101 700,50
převody do FKSP	1 399,00	4 275,00
daně a poplatky	32,00	164,00
náhrady mezd v době nemoci	365,00	1 385,00
ostatní neinvestiční výdaje	418,00	824,00
Běžné výdaje celkem	244 636,00	800 214,00
investiční výdaje	14 280,00	19 493,00
Výdaje úhrnem	258 916,00	819 707,00

Pohledávky

Všemi východočeskými soudy byly v roce 2012 spravovány pohledávky o celkovém objemu 456 164 tis. Kč. Tato suma je tvořena z 97 % nedaňovými pohledávkami a z 3 % daňovými pohledávkami. Nedobytné pohledávky tvoří 3 % z celkového objemu spravovaných pohledávek.

Do účetní evidence pohledávek krajského soudu a okresních soudů bylo v roce 2012 předepsáno 21 414 nových položek všech druhů justičních pohledávek v celkové hodnotě 89 079 tis. Kč. V evidenci pohledávek byly v roce 2012 nově rozděleny pokuty na všechny pokuty předepsané do 31. 12. 2012, dále na pokuty z trestního řízení a na pokuty z civilního řízení. Mezi vymáhané pohledávky byly nově zaevidovány tzv. „ostatní pohledávky“, kterými jsou zejména pohledávky vzniklé z náhrady škody, škody z hospodaření s majetkem státu, z občanskoprávních, obchodních a pracovních vztahů.

Na účty soudů bylo v roce 2012 vymoženo 45 026 tis. Kč, což je o 2 432 tis. Kč více než v roce 2011. Za soudní poplatky z návrhu bylo zaplaceno 108 883 tis. Kč, kolkovými známkami 41 996 tis. Kč.

Na celkovém objemu nedoplatek justičních pohledávek ke dni 31. 12. 2012 se podílejí jednotlivé druhy pohledávek následovně: Náklady trestního řízení 35 %, náklady civilního řízení 3 %, peněžité tresty 2 %, náhrady za ustanovené advokáty 45 %, soudní poplatky 11 %, pokuty předepsané do 31. 12. 2012 3 % a pokuty z civilního řízení 1 %. Hodnoty 1 % podílu nedosahují nedoplatky pohledávek peněžité tresty předepsané po i před novelou zákona č. 152/1995 Sb., pohledávky vymáhaných předepsaných záloh, pokuty z trestního řízení, pokuty uložené v EU a uznané soudem v ČR a náklady výkonu trestu domácího násilí.

8. ZAJÍMAVOSTI Z TRESTNÍHO ÚSEKU KRAJSKÉHO SOUDU

Výjimečné tresty:

- 4T 3/2012 ods. Romana Zienertová – **doživotí** (vražda)
- 2T 4/2012 obž. Marie Panská – **30 roků odnětí svobody** (vražda)
- 6T 12/2012 obž. Tomáš Vít – **doživotí** (dvojnásobná vražda)
- 9T 9/2012 obž. Michal Semanský – **doživotí** (trojnásobná vražda)

Nejvíce obžalovaných:

- 1T 11/2012 – **35 obžalovaných** – obž. Bc. Josef Musil a spol. (úvěrový podvod a další)

Nejvíce poškozených:

- 1T 6/2012 – **59 poškozených** – obž. Vladimíra Plavečková a spol. (podvod)
- 7T 4/2012 – **128 poškozených** – obž. Roman Řehořek a spol. (podvod a další)
- 6T 4/2012 – **96 poškozených** – obž. Miloslav Dudycha a spol. (podvod)

Nejobsáhlejší spis:

- 1T 11/2012 – **25 002 stran** – obž. Bc. Josef Musil a spol. (úvěrový podvod a další)

Nejdelší hlavní líčení:

- 1T 4/2012 – **20 jednacích dnů** – obž. Dušan Tomi a spol. (nedovolená výroba a jiné nakládání s omamnými a psychotropními látkami a s jedy a další)

9. STÍŽNOSTI A PRÁVNÍ POMOCI

Úkolem státní správy soudů, kterou na jednotlivých soudech vykonávají jejich předsedové a místopředsedové, je vytvářet soudům podmínky k řádnému výkonu soudnictví, zejména po stránce personální, organizační, hospodářské, finanční a výchovné, a dohlížet způsobem a v mezích zákonem č. 6/2002 Sb., o soudech, soudcích, přísedících a státní správě soudů a o změně některých dalších zákonů, stanovených na řádné plnění úkolů soudům svěřených.

Správa soudů je od vlastní jurisdikce přísně oddělena – výkon státní správy soudů nesmí zasahovat do nezávislosti soudů. Stížností se proto nelze domáhat přezkoumání postupu soudu ve výkonu jeho nezávislé rozhodovací činnosti.¹ K nápravě případných pochybení, k nimž při výkonu moci soudní může dojít, slouží řádné, popř. mimořádné opravné prostředky.

Fyzické a právnické osoby (dále jen „stěžovatel“) jsou oprávněny obracet se na orgány státní správy soudů se stížnostmi, **jen** jde-li o

- a) průtahy v řízení,
- b) nevhodné chování soudních osob anebo
- c) narušování důstojnosti řízení před soudem.

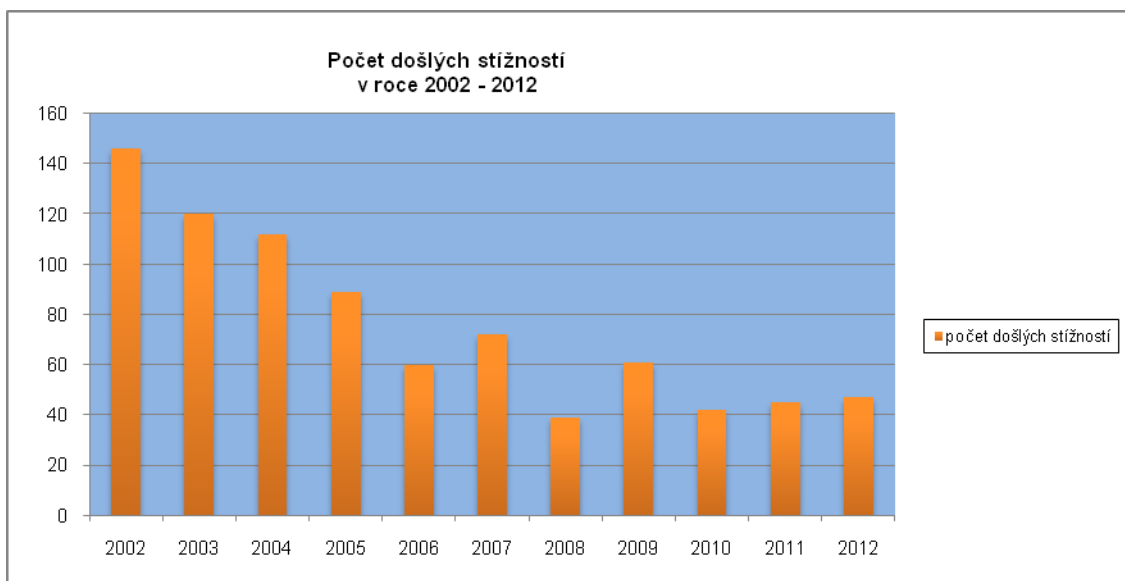
Zda jde o stížnost, se posuzuje podle obsahu podání bez ohledu na to, jak bylo označeno. Anonymní podání se nevyřizují.

Stížnost lze podat písemně nebo ústně; je-li podána ústně stížnost, kterou nelze ihned vyřídit, sepíše o ní orgán státní správy soudu písemný záznam. Stížnost se podává u toho orgánu státní správy soudu, který je příslušný k jejímu vyřízení. Je-li stížnost podána u orgánu státní správy soudu, kterému její vyřízení nepřísluší, postoupí ji neprodleně orgánu příslušnému.

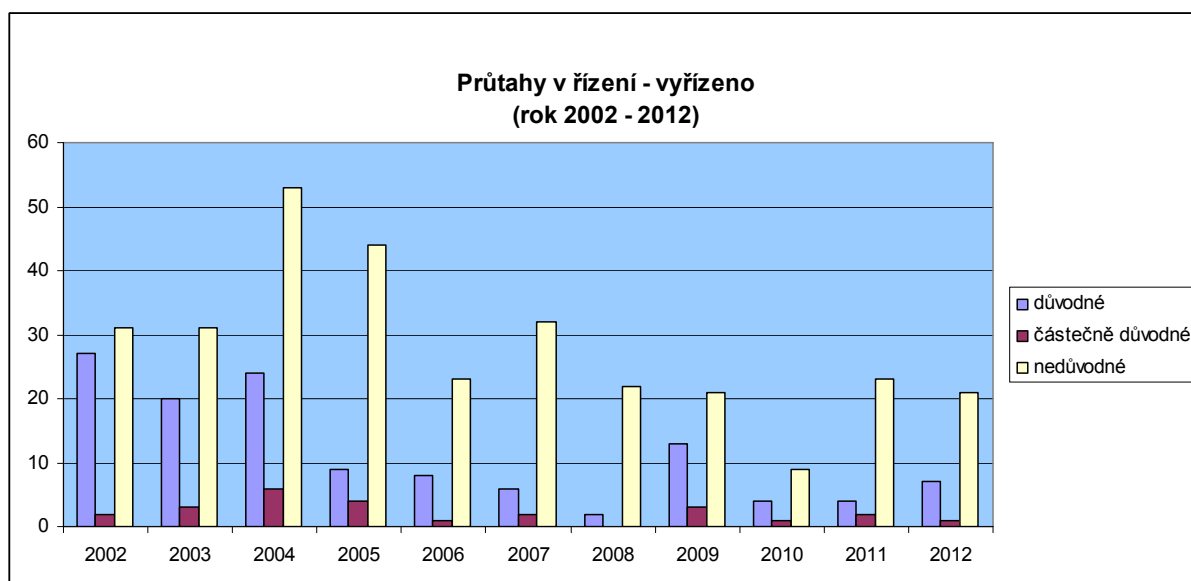
Orgán státní správy soudů prošetří skutečnosti ve stížnosti uvedené. Stížnost musí být vyřízena do 2 měsíců, a jedná-li se o stížnost na průtahy v řízení, do 1 měsíce ode dne jejího doručení orgánu státní správy soudů příslušnému k jejímu vyřízení. Byla-li stížnost shledána důvodnou nebo částečně důvodnou, stěžovatel se vyrozumí o tom, jaká opatření byla přijata k odstranění zjištěných závad.

¹ Dle čl. 6 odst. 1 věty prvé Úmluvy o ochraně lidských práv a základních svobod má každý právo na to, aby jeho záležitost byla spravedlivě, veřejně a v přiměřené lhůtě projednána nezávislým a nestranným soudem, zřízeným zákonem, který rozhodne o jeho občanských právech nebo závazcích nebo o oprávněnosti jakéhokoli trestního obvinění proti němu. Dle judikatury Evropského soudu pro lidská práva je pro splnění podmínky „nezávislosti“ nezbytné, aby **soud mohl opřít svá rozhodnutí o svůj vlastní svobodný názor na fakta a jejich právní stránku, aniž by měl jakýkoliv závazek vůči stranám a veřejným orgánům, a aniž by jeho rozhodnutí podléhalo přezkoumání jiným orgánem, který by nebyl stejně nezávislým v uvedeném smyslu.** V této souvislosti možno také zmínit mezinárodní dokumenty nezávislost soudní moci a soudců zdůrazňující, jako jsou Základní zásady nezávislosti soudní moci, přijaté OSN v roce 1985, jakož i postoje Rady Evropy k soudnictví, které jsou formulovány v Doporučení Výboru ministrů Rady Evropy č. 12 z roku 1994, zdůrazňující nezbytnost nezávislosti soudce v procesu rozhodování k jednání bez přítomnosti jakéhokoliv omezení, nepatřičného vlivu, vnějších popudů, tlaků, hrozeb nebo zasahování, přímého nebo nepřímého z jakéhokoliv směru a z jakéhokoliv důvodu a akcentující ve směru k moci výkonné a zákonodárné potřebu vytvoření a posilování záruk nezávislosti soudů (srov. nález pléna Ústavního soudu ze dne 18. června 2002, sp. zn. Pl. ÚS 7/02).

	Rok										
	2002	2003	2004	2005	2006	2007	2008	2009	2010	2011	2012
Počet došlých stížností	146	120	112	89	60	72	39	61	42	45	47

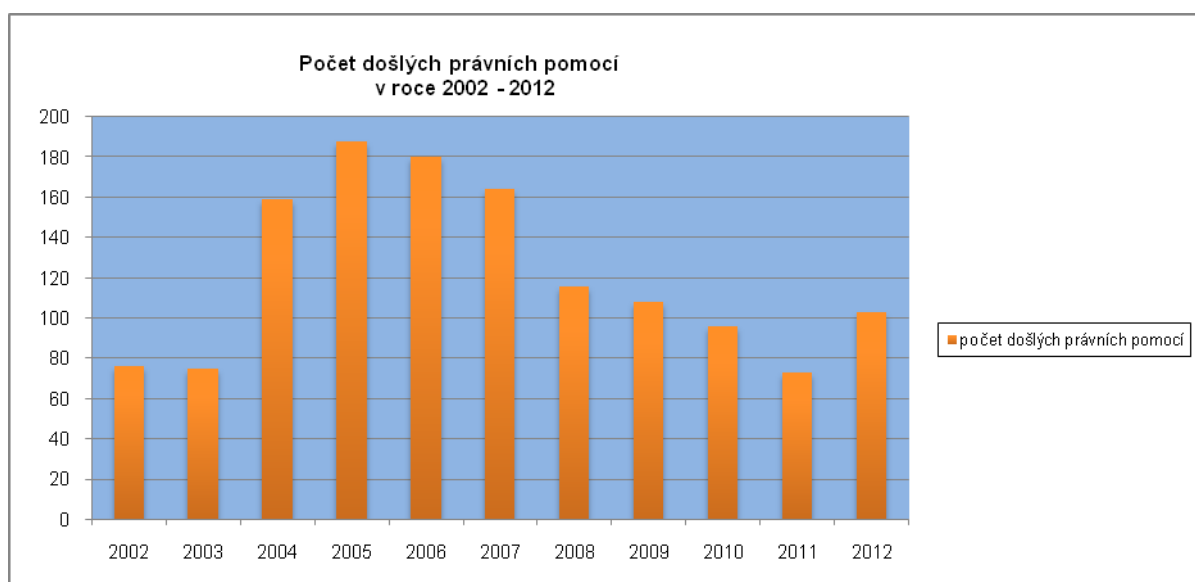


Rok	Průtahy v řízení – vyřízeno		
	důvodné	částečně důvodné	nedůvodné
2002	27	2	31
2003	20	3	31
2004	24	6	53
2005	9	4	44
2006	8	1	23
2007	6	2	32
2008	2	0	22
2009	13	3	21
2010	4	1	9
2011	4	2	23
2012	7	1	21



V případě, že podání není vyhodnoceno jako stížnost ve smyslu zák. č. 6/2002 Sb., o soudech, soudcích, přísedících a státní správě soudů a o změně některých dalších zákonů, je zaevidováno ve správním deníku jako tzv. právní pomoc. Při vyřizování tzv. právní pomoci se nepostupuje podle ustanovení zák. č. 6/2002 Sb., o soudech, soudcích, přísedících a státní správě soudů a o změně některých dalších zákonů, upravujících vyřizování stížností. Jako právní pomoc se vyřizují zejména podání občanů, kteří nejsou spokojeni s vydaným rozhodnutím. Občané jsou pak v odpovědích poučováni o tom, že předseda soudu nesmí do jednotlivých řízení zasahovat a není též oprávněn přezkoumávat rozhodnutí z těchto řízení vzešlá.

	Rok										
	2002	2003	2004	2005	2006	2007	2008	2009	2010	2011	2012
Počet došlých právních pomoci	76	75	159	188	180	164	116	108	96	73	103



10. ZNALCI A TLUMOČNÍCI

Počet znalců a jejich vytíženost ke dni 31. 12. 2012

Obor	Počet znalců	Počet posudků - rok 2011	Průměrná vytíženost
BEZPEČNOST PRÁCE	8	3	0,4
ČISTOTA OVZDUŠÍ	6	0	0,0
DOPRAVA	28	149	5,3
DRAHÉ KOVY	4	0	0,0
DŘEVOZPRACOVÁNÍ	6	23	3,8
EKONOMIKA	1.006	34.197	34,0
odvětví ceny a odhady	960	34.083	35,5
specializace nemovitosti	454	28.136	62,0
specializace motorová vozidla	156	2.665	17,1
specializace podniky	45	145	3,2
specializace stroje a zařízení	180	613	3,4
odvětví účetní evidence	58	88	1,5
ELEKTRONIKA	20	26	1,3
ELEKTROTECHNIKA	24	10	0,4
ENERGETIKA	5	28	5,6
GEODEZIE A KARTOGRAFIE	10	37	3,7
HUTNICTVÍ	1	1	1,0
CHEMIE	15	25	1,7
KYBERNETIKA	26	22	0,8
KŮŽE A KOŽEŠINY	4	99	24,8
LESNÍ HOSPODÁŘSTVÍ	60	50	0,8
OBALY	1	3	3,0
OCHRANA PŘÍRODY	22	63	2,9
PALIVA	1	0	0,0
PAPÍR	1	0	0,0
PATENTY A VYNÁLEZY	3	1	0,3
PÍSMOZNALECTVÍ	3	106	35,3
POTRAVINÁŘSTVÍ	2	0	0,0
POŽÁRNÍ OCHRANA	10	2	0,2
PROJEKTOVÁNÍ	3	0	0,0
SKLO	2	7	3,5
SLUŽBY	1	0	0,0
SPOJE	1	0	0,0
SPORT	6	0	0,0
STAVEBNICTVÍ	240	476	2,0
STROJIRENSTVÍ	160	369	2,3
STŘELIVO A VÝBUŠNINY	7	37	5,3
ŠKOLSTVÍ A KULTURA	25	370	14,8
psychologie	18	316	17,6
TECHNICKÉ OBORY RŮZNÉ	10	18	1,8
TĚŽBA	7	0	0,0
TEXTILIE	4	19	4,8
UMĚLECKÁ ŘEMESLA	8	3	0,4
VODNÍ HOSPODÁŘSTVÍ	20	11	0,6
ZDRAVOTNICTVÍ	124	3.051	24,6
odvětví psychiatrie	40	1.261	31,5
odvětví soudní lékařství	9	828	92,0
ZEMĚDĚLSTVÍ	50	40	0,8
Znalců celkem			1.312

Poznámky k předchozí tabulce:

- znalec více oborů je uveden v každém z oborů
- vytíženost je počítána ve vztahu ke statistickým údajům za rok 2011

Počet tlumočnicků a jejich vytíženost ke dni 31. 12. 2012

Jazyk	Počet tlumočnicků	Počet úkonů - rok 2011	Průměrná vytíženost
ANGLICKÝ	105	3.988	38
NĚMECKÝ	100	2.314	23,1
RUSKÝ	88	1.027	11,7
UKRAJINSKÝ	25	3.467	138,7
FRANCOUZSKÝ	20	282	14,1
POLSKÝ	10	1.488	148,8
ARABSKÝ	3	50	16,7
ARMÉNSKÝ	1	30	30
AZERBAJDŽÁNSKÝ	1	0	0
BOSENSKÝ	1	0	0
BULHARSKÝ	2	250	125
ČÍNSKÝ	1	61	61
DÁNSKÝ	1	61	61
FINSKÝ	1	4	4
HEBREJSKÝ	1	21	21
CHORVATSKÝ	5	34	6,8
ITALSKÝ	10	363	36,3
JAPONSKÝ	1	15	15
KOREJSKÝ	1	24	24
LATINSKÝ	1	3	3
MAĎARSKÝ	5	89	17,8
MAKEDONSKÝ	3	274	91,3
MOLDAVSKÝ	1	0	0
MONGOLSKÝ	2	415	207,5
NIZOZEMSKÝ	5	244	48,8
PORTUGALSKÝ	2	3	1,5
RUMUNSKÝ	4	275	68,8
ŘECKÝ	1	49	49
SINHÁLSKÝ	1	5	5
SLOVENSKÝ	4	31	7,8
SLOVINSKÝ	2	52	26
SRBSKÝ	7	40	5,7
ŠPANĚLSKÝ	8	180	22,5
ŠVÉDSKÝ	2	23	11,5
VIETNAMSKÝ	2	399	199,5
ZNAKOVÝ JAZYK	4	18	4,5
Tlumočnicků celkem			325

Poznámky k předchozí tabulce:

- tlumočnick více jazyků je uveden v každém z jazyků
- vytíženost je počítána ve vztahu ke statistickým údajům za rok 2011

Evidence znalců a tlumočnicků:

[http://datalot.justice.cz/justice/repznatl.nsf/\\$\\$\\$SearchForm?OpenForm](http://datalot.justice.cz/justice/repznatl.nsf/$$$SearchForm?OpenForm)

11. INSOLVENČNÍ ŘÍZENÍ

Dne 1. ledna 2008 nabyl účinnosti zák. č. 182/2006 Sb., o úpadku a způsobech jeho řešení (insolvenční zákon). Ten nahradil dosavadní zák. č. 328/1991 Sb., o konkursu a vyrovnání. Řešení úpadku tak doznalo značných změn; zákon některé instituty v upravené podobě převzal (např. insolvenčního správce, konkursní podstatu, insolvenční rejstřík), některé instituty zavedl nově (např. reorganizaci nebo oddlužení).

Informace o insolvenčním právu lze nalézt na <http://insolvencni-zakon.justice.cz/>.

Seznam insolvenčních správců vede Ministerstvo spravedlnosti ČR a je dostupný na <https://isir.justice.cz/InsSpravci/public/seznamFiltr.do>.

Insolvence (údaje za rok 2012)

	Celkem	Krajský soud pracoviště v Hradci Králové	Krajský soud pracoviště v Pardubicích
Insolvenční návrhy (veškeré)	4.196	2.549	1.647
Insolvenční návrhy bez dalšího	301	189	112
Insolvenční návrhy spojené s návrhem na oddlužení	3.583	2.179	1.404
Oddlužení povoleno	2.805	1.766	1.039
Prohlášen konkurs	67	54	13
Insolvenční návrhy spojené s návrhem na povolení reorganizace	6	0	6
Vyřízeno odmítnutím insolvenčního návrhu (zejména pro formální vady)	348	157	191
Zamítnuto pro nedostatek majetku	130	75	55

12. PŘEHLED TISKOVÝCH MLUVČÍCH VE VČ JUSTICI

Soud	Jméno a příjmení; funkce	Kontakt
Hradec Králové (KS)	Mgr. Jana E. Kliková - asistentka předsedy soudu a tisková mluvčí	Tel.: 498 016 222, 737 247 170 Fax: 495 514 021 E-mail: jklikova@ksoud.hrk.justice.cz
Havlíčkův Brod	JUDr. Jan Doležal - trestní úsek	Tel.: 569 493 106 Fax: 569 493 150 E-mail: jdolezal@osoud.hbr.justice.cz
Hradec Králové (OS)	JUDr. Zdeněk Šulc - místopředseda pro věci trestní	Tel.: 495 000 903 Fax: 495 512 264 E-mail: zsulc@osoud.hrk.justice.cz
	JUDr. Milan Plhal (občanskoprávní agenda) - předseda soudu	Tel.: 495 000 932 Fax: 495 512 264 E-mail: mplhal@osoud.hrk.justice.cz
	Zástup: JUDr. Markéta Šubová - místopředsedkyně pro věci občanskoprávní	Tel.: 495 000 992 Fax: 495 512 264 E-mail: msubova@osoud.hrk.justice.cz
Chrudim	JUDr. Soňa Soukupová - místopředsedkyně pro věci občanskoprávní	Tel.: 469 669 727 Fax: 469 669 751 E-mail: ssoukupova@osoud.chr.justice.cz
Náchod	Mgr. Pavel Ruml - trestní úsek	Tel.: 491 443 207 Fax: 491 443 208 E-mail: pruml@osoud.nac.justice.cz
	Mgr. Stanislav Findejs - občanskoprávní úsek	Tel.: 491 443 306 Fax: 491 427 036 E-mail: sfindejs@osoud.nac.justice.cz
Pardubice	Mgr. Jan Šlosar - místopředseda pro věci trestní	Tel.: 466 750 228 Fax: 466 530 345 E-mail: jan.slosar@osoud.pce.justice.cz
Rychnov nad Kněžnou	JUDr. Jiří Fuks - předseda OS (trestní agenda)	Tel.: 494 548 317 Fax: 494 548 331 E-mail: jfuks@osoud.rkn.justice.cz
	Mgr. Ondřej Rott - místopředseda pro věci občanskoprávní	Tel.: 494 548 318 Fax: 494 548 331 E-mail: orott@osoud.rkn.justice.cz
Semily	JUDr. Stanislava Behenská - trestní úsek	Tel.: 481 652 138 Fax: 481 652 177 E-mail: behenskas@osoud.sem.justice.cz
Svitavy	JUDr. Bohumil Kotala - předseda OS (trestní agenda)	Tel.: 461 352 814 Fax: 461 352 837 E-mail: bkotala@osoud.svy.justice.cz
	JUDr. Zdeněk Fric - místopředseda pro věci občanskoprávní	Tel.: 461 352 801 Fax: 461 352 837 E-mail: zfric@osoud.svy.justice.cz
Trutnov	JUDr. Vladimír Řezníček - místopředseda pro věci trestní	Tel.: 499 857 263 Fax: 499 813 054 E-mail: vreznicek@osoud.tru.justice.cz
Ústí nad Orlicí	Mgr. Jiří Procházka - trestní úsek	Tel.: 465 567 160 Fax: 465 523 269 E-mail: prochazka@osoud.uno.justice.cz

Aktuální informace naleznete na internetových stránkách
Krajského soudu v Hradci Králové
(<https://www.justice.cz/web/krajsky-soud-v-hradci-kralove/>).