

KRAJSKÝ SOUD V HRADCI KRÁLOVÉ

**INFORMACE O ČINNOSTI SOUDU  
V ROCE 2011**



v Hradci Králové dne 22. února 2012

zpracovali: Iva Matušková, Aleš Korejtko

*„...KDO POZORNĚ PŘEMÝŠLÍ O JEDNOTLIVÝCH SLOŽKÁCH MOCI, TEN JISTĚ CHÁPE, ŽE VE VLÁDĚ, V NÍŽ JSOU NAVZÁJEM ODDĚLENY, BUDE SOUDNICTVÍ UŽ POVAHOU SVÉ FUNKCE PRO POLITICKÁ PRÁVA SYSTÉMU VŽDY NEJMÉNĚ NEBEZPEČNĚ, JELIKOŽ MÁ NEJMENŠÍ MOŽNOST JE OHROŽOVAT ČI POŠKOZOVAT. VÝKONNÁ MOC NEJENŽE ROZDÍLÍ POCTY, ALE NAVÍC TRÍMÁ I MEČ SPOLEČNOSTI. ZÁKONODÁRNÁ MOC NEJENŽE OVLÁDÁ MĚŠEC, ALE TAKÉ PŘEDEPISUJE PRAVIDLA, JIMIŽ SE MAJÍ ŘÍDIT PRÁVA A POVINNOSTI KAŽDÉHO OBČANA. NAPROTI TOMU SOUDNICTVÍ MEČEM ANI MĚŠCEM NEVLÁDNE, NEOVLÁDÁ SÍLU ANI BOHATSTVÍ SPOLEČNOSTI A NEMŮŽE PŘIJÍMAT ŽÁDNÁ ÚČINNÁ ROZHODNUTÍ. MŮŽEME POPRAVDĚ ŘÍCI, ŽE NEMÁ SÍLU ANI VŮLI, ALE POUZE ÚSUDEK, A JE POSLÉZE NUTNĚ ZÁVISLÉ NA PODPOŘE VÝKONNÉ MOCI, ABY JEHO ROZHODNUTÍ VŮBEC NABYLA ÚČINNOSTI.*

*Z TOHOTO PROSTÉHO POHLEDU NA VĚC VÝPLÝVAJÍ NĚKTERÉ VÝZNAMNÉ DŮSLEDKY. NESPORNĚ DOKAZUJE, ŽE SOUDNICTVÍ JE ZE VŠECH TŘÍ SLOŽEK MOCI NEPOROVNATELNĚ NEJSILNĚJŠÍ, ŽE NEMŮŽE NIKDY ÚSPĚŠNĚ ZAÚTOČIT NA ŽÁDNOU ZE ZBÝVAJÍCÍCH DVOU SLOŽEK A ŽE JE ZAPOTŘEBÍ VEŠKERÉ MOŽNÉ PÉČE, ABY SE SAMO BYLO SCHOPNO BRÁNIT JEJICH ÚTOKŮM. ROVNĚŽ DOKAZUJE, ŽE AČKOLIV SE SOUDY MOHOU TU A TAM DOPUSTIT INDIVIDUÁLNÍHO ÚTLAKU, OBECNÉ SVOBODY OBČANŮ NIKDY OHROZIT NEMOHOU; ALESPOŇ TAK DLOUHO, DOKUD SOUDNICTVÍ ZŮSTANE OPRAVDU ODDĚLENÉ, NEBOŤ SOUHLASÍM, ŽE NENÍ ŽÁDNÉ SVOBODY, JESTLIŽE MOC SOUDIT NENÍ ODDĚLENA OD MOCI ZÁKONODÁRNÉ A VÝKONNÉ. NAKONEC PAK ZE ZMÍNĚNÉ SKUTEČNOSTI PLYNE NÁSLEDUJÍCÍ: PROTOŽE SE SVOBODA NEMÁ ČEHO OBÁVAT OD SOUDNICTVÍ SAMOTNÉHO, AVŠAK MUSÍ SE OBÁVAT VŠEHO, JESTLIŽE SE SOUDNICTVÍ SPOJÍ S JEDNOU NEBO S OBĚMA OSTATNÍMI SLOŽKAMI, PROTOŽE VŠECHNY DŮSLEDKY TAKOVÉHO SPOJENÍ MUSEJÍ VYPLÝVAT ZE ZÁVISLOSTI SOUDNICTVÍ NA JINÝCH SLOŽKÁCH, JAKOŽ I Z JEJICH FORMÁLNÍHO A ZDÁNLIVÉHO ODDĚLENÍ; PROTOŽE JE SOUDNICTVÍ PRO SVOU PŘIROZENOU SLABOST NEUSTÁLE V NEBEZPEČÍ, ŽE BUDE PŘEMOŽENO, ZASTRAŠENO NEBO OVLIVNĚNO OSTATNÍMI MOCENSKÝMI SLOŽKAMI; A PROTOŽE NIC NEMŮŽE PŘÍSPĚT K JEHO PEVNOSTI A NEZÁVISLOSTI TAK, JAKO TRVALÁ DRŽBA ÚŘADŮ, LZE TENTO POŽADAVEK OPRAVNĚNĚ POVAŽOVAT ZA NEPOSTRADATELNOU SOUČÁST JEHO USPOŘÁDÁNÍ A DO ZNAČNÉ MÍRY I ZA ZÁŠTITU VEŘEJNÉ SPRÁVEDLNOSTI A BEZPEČNOSTI...“*

Úryvek ze slavného eseje Alexandra Hamiltona, věnovaného roli, kterou by měla soudní moc hrát v novém americkém státě (citováno z Kuklík, J., Seltenreich, R. Dějiny angloamerického práva. Praha: Linde Praha, a. s., 2007, s. 540).

*„...JE-LI MOC SOUDNÍ SPOJENA S MOCÍ VÝKONNOU, JE TĚMĚŘ NEMOŽNÉ, ABY SPRÁVEDLNOST NEBYLA LECKDY OBĚTOVÁNA TOMU, ČEMU SE OBYČEJNĚ ŘÍKÁ POLITIKA. OSOBA, JÍŽ JSOU SVĚŘENY DŮLEŽITÉ STÁTNÍ ZÁJMY, MŮŽE LECKDY, A TO I BEZ ŠPATNÉHO ÚMYSLU, POVAŽOVAT ZA NUTNÉ OBĚTOVAT TĚMTO ZÁJMŮM PRÁVA NĚKTERÉHO JEDNOTLIVCE. ALE SVOBODA KAŽDÉHO JEDNOTLIVCE, JEHO POCIT VLASTNÍ BEZPEČNOSTI ZÁVISÍ NA NESTRANNÉM VYKONÁVÁNÍ SPRÁVEDLNOSTI. ABY SE MOHL KAŽDÝ JEDNOTLIVEC CÍTIT NAPROSTO JIST VŠEMI PRÁVY, JEŽ MU NÁLEŽÍ, K TOMU JE NEJEN NUTNO MOC SOUDNÍ ODLOUČIT OD MOCI VÝKONNÉ, ALE JE NUTNO UČINIT JI NA TĚTO MOCI I CO NEJMÉNĚ ZÁVISLOU. SOUDCE NEMÁ BÝT VYSTAVEN NEBEZPEČÍ, ŽE NEBUDE ZBAVEN SVÉHO ÚŘADU JEN Z ROZMARU TĚTO MOCI. PRAVIDELNÉ VYPLÁCENÍ JEHO PLATU NEMÁ ZÁVISET NA DOBRÉ VŮLI VÝKONNÉ MOCI NEBO DOKONCE NA TOM, JAK TATO MOC DOVEDE HOSPODAŘIT...“*

Adam Smith (citováno z Smith, A. An Inquiry into the Nature and Causes of the Wealth of Nations. Přeložili Irgl, V., Jindrová, A., Pytelka, J. Tryml, S. 1. vydání. Praha: Liberální institut, 2001, s. 641).

## 1. ZÁKLADNÍ INFORMACE

Soudy jsou povolány především k tomu, aby zákonem stanoveným způsobem poskytovaly ochranu právům.

Soudy

- a) projednávají a rozhodují spory a jiné věci patřící do jejich pravomoci podle zákonů o občanském soudním řízení,
- b) projednávají a rozhodují trestní věci patřící do jejich pravomoci podle zákonů o trestním řízení,
- c) rozhodují v dalších případech stanovených zákonem nebo mezinárodní smlouvou, s níž vyslovil souhlas Parlament, jíž je Česká republika vázána a která byla vyhlášena.

Soustavu soudů tvoří Nejvyšší soud, Nejvyšší správní soud, vrchní, krajské a okresní soudy. V obvodu hlavního města Prahy působnost krajského soudu vykonává Městský soud v Praze a působnost okresních soudů vykonávají obvodní soudy. V obvodu města Brna vykonává působnost okresního soudu Městský soud v Brně.

Ústavní soud je soudním orgánem ochrany ústavnosti, není součástí soustavy obecných soudů, a není proto ani povolán k instančnímu přezkumu jejich rozhodnutí. Jeho pravomoc je založena výlučně k přezkumu z hlediska dodržení ústavněprávních principů, tj. zda v řízení (rozhodnutím v něm vydaným) nebyly dotčeny předpisy ústavního pořádku chráněná práva nebo svobody jeho účastníka a zda řízení bylo vedeno v souladu s ústavními principy. Jestliže proto ústavní stížnost směřuje proti soudnímu rozhodnutí, není samo o sobě významné, je-li namítána jeho věcná nesprávnost; jinými slovy, ani případná věcná nesprávnost nepředstavuje referenční kritérium důvodnosti ústavní stížnosti. Stejně tak úkolem Ústavního soudu není přezkoumávat „prostou“ zákonnost napadeného rozhodnutí, ale to, jak již bylo zmíněno výše, zda obecné soudy neporušily stěžovatelova ústavně garantovaná základní práva a svobody.

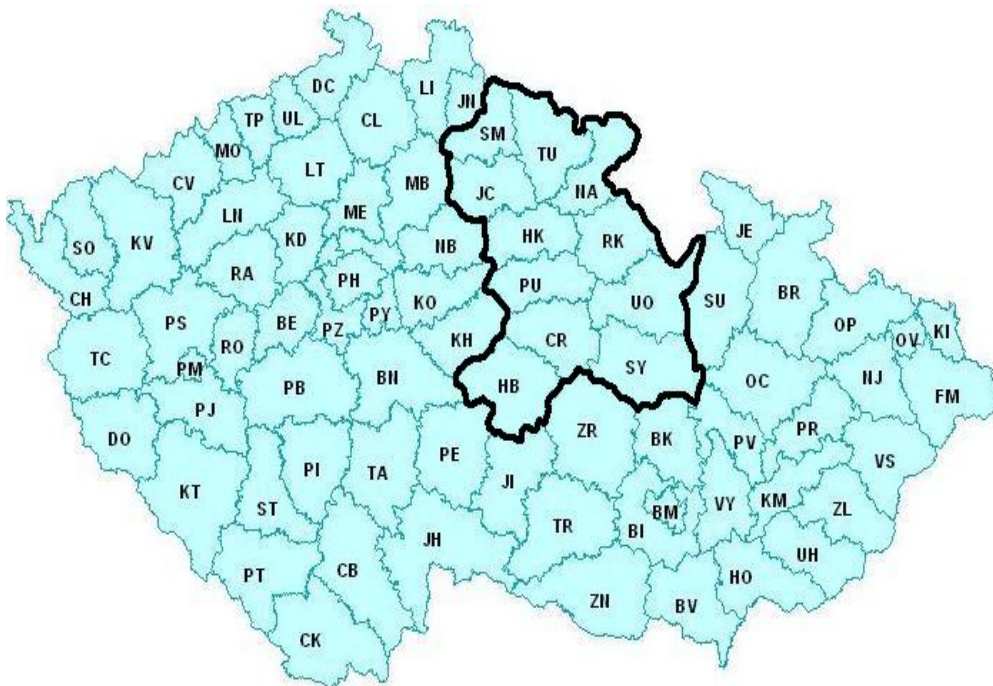
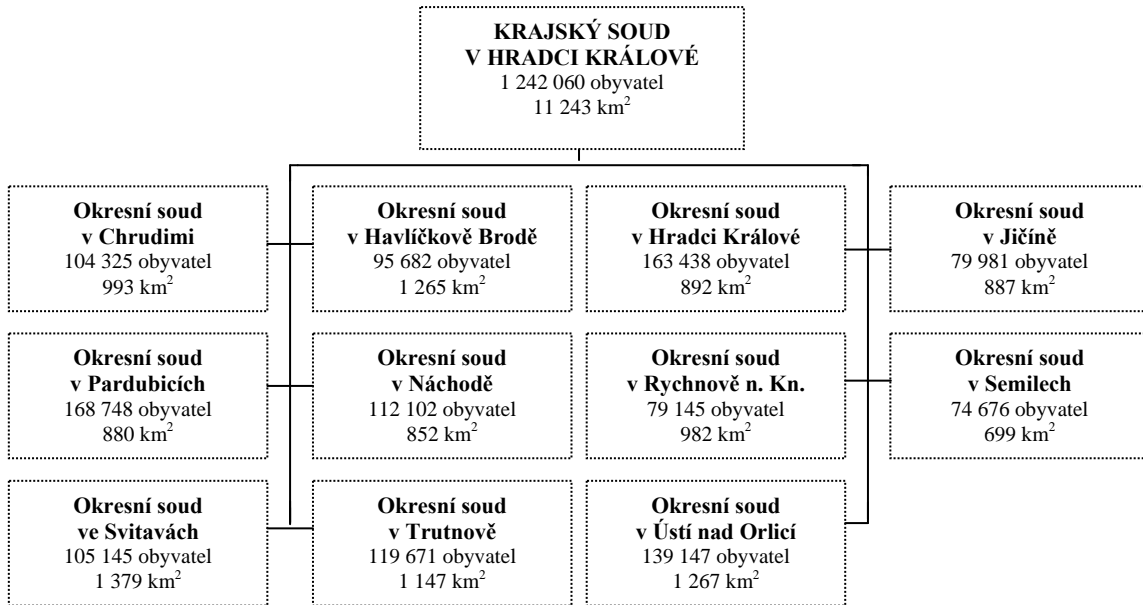
Krajský soud v Hradci Králové

- a) rozhoduje v případech stanovených zákony o řízení před soudy jako soud druhého stupně ve věcech, v nichž rozhodovaly v prvním stupni okresní soudy, které patří do jeho obvodu,
- b) rozhoduje v případech stanovených zákony o řízení před soudy jako soud prvního stupně,
- c) rozhoduje ve věcech správního soudnictví v případech stanovených zákonem,
- d) rozhoduje v dalších zákonem stanovených případech.

# Soudní systém České republiky



## 2. SOUDNÍ OBVOD KRAJSKÉHO SOUDU V HRADCI KRÁLOVÉ



### **3. ORGANIZAČNÍ STRUKTURA KRAJSKÉHO SOUDU V HRADCI KRÁLOVÉ**

#### **Jurisdikční složka**

Krajský soud se skládá z předsedy soudu, místopředsedů soudu, předsedů senátů a dalších soudců. Rozhodovací činnost krajského soudu vykonávají soudci a přísedící. Předseda a místopředsedové krajského soudu vykonávají kromě rozhodovací činnosti také státní správu krajského soudu a státní správu okresních soudů, které patří do jeho obvodu, v rozsahu stanoveném zákonem č. 6/2002 Sb., o soudech, soudcích, přísedících a státní správě soudů a o změně některých dalších zákonů. Předsedové senátu kromě rozhodovací činnosti též organizují a řídí činnost senátů. V rozsahu stanoveném zvláštním právním předpisem se na rozhodovací činnosti krajského soudu podílejí asistenti soudců, vyšší soudní úředníci, justiční čekatelé a soudní tajemníci.

Krajský soud rozhoduje v senátech. Samosoudci rozhodují v případech stanovených zákony o řízení před soudy.

Senáty krajského soudu se skládají z

- a) předsedy senátu a 2 přísedících, jestliže rozhodují jako soudy prvního stupně v trestních věcech,
- b) předsedy senátu a 2 soudců v ostatních případech.

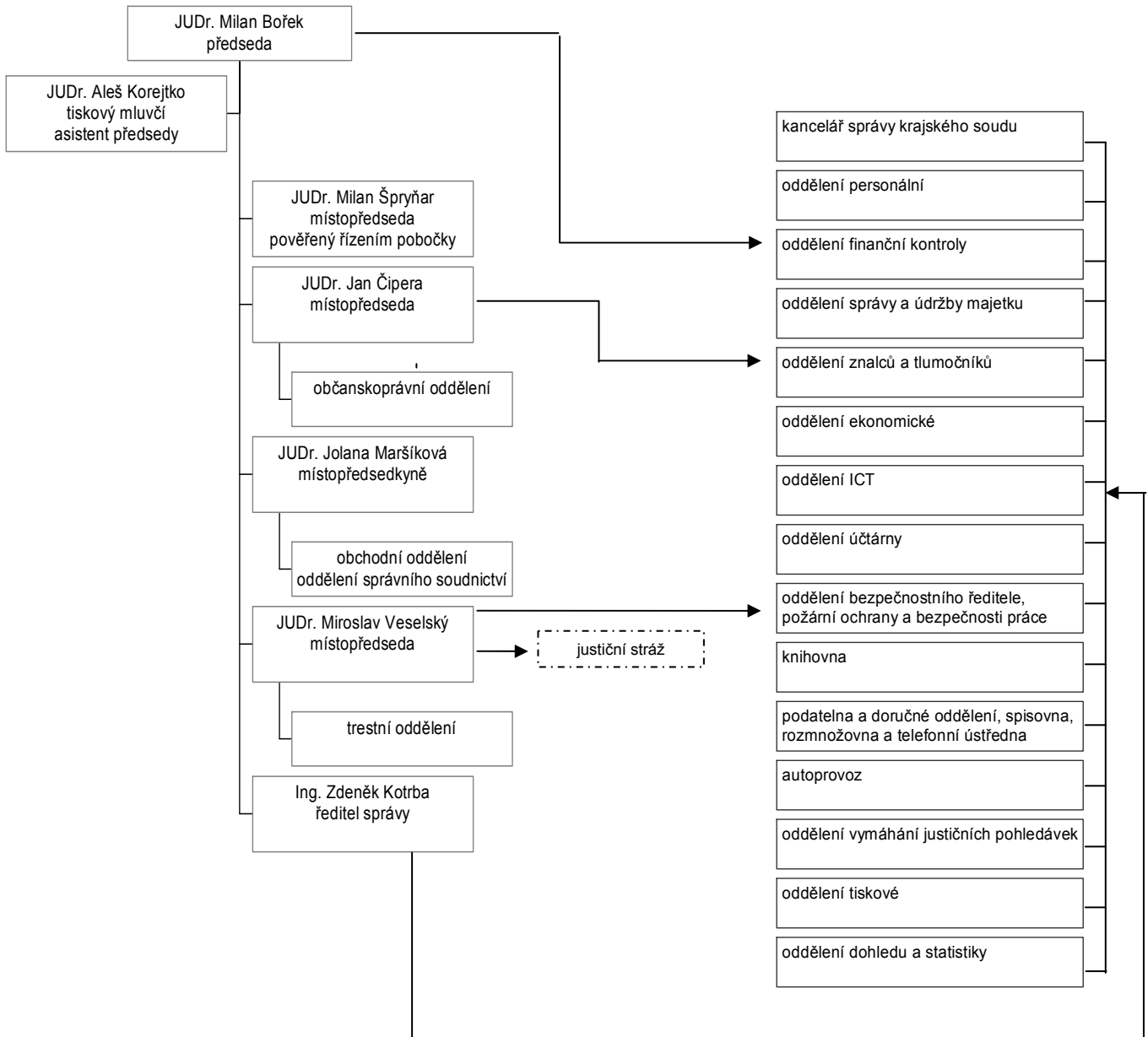
Samosoudcem je předseda senátu nebo soudce. Předsedou senátu může být pouze soudce.

Základem vnitřní organizace soudu jsou soudní oddělení vytvořená podle senátů nebo samosoudců; takto vytvořený počet soudních oddělení odpovídá tomu, jaké počty soudců stanovilo Ministerstvo spravedlnosti ČR pro každý soud. Administrativní a jiné kancelářské práce pro jedno nebo více soudních oddělení provádí soudní kancelář. Společné útvary vykonávají úkony pro celý soud.

#### **Správní složka**

Úkolem státní správy soudů je vytvářet soudům podmínky k řádnému výkonu soudnictví, zejména po stránce personální, organizační, hospodářské, finanční a výchovné, a dohlížet způsobem a v mezích tímto zákonem stanovených na řádné plnění úkolů soudům svěřených. Správa soudů je od vlastní jurisdikce přísně oddělena, neboť výkon státní správy soudů nesmí zasahovat do nezávislosti soudů. Ústředním orgánem státní správy soudů je Ministerstvo spravedlnosti ČR. Orgány státní správy krajského soudu jsou předseda a místopředsedové krajského soudu. V rozsahu a za podmínek stanovených zákonem se na státní správě soudu podílejí též předsedové senátů, ostatní soudci a zaměstnanci působící u krajského soudu.

## Grafické znázornění organizační struktury (správní složka)



## 4. PERSONÁLNÍ ÚDAJE

Z asistentů soudců a vyšších soudních úředníků nebyl v roce 2011 jmenován soudcem nikdo.

Z justičních čekatelů vykonávajících praxi u Krajského soudu v Hradci Králové nebyl v roce 2011 jmenován soudcem nikdo.

### Krajský soud v Hradci Králové

Stav soudců k 1. 1. 2012

Funkce	Počet			Z evidenčního počtu				
	Plánovaný	Evidenční	Skutečný	trestní	civilní	obchodní	správní	MD, RD
Předseda	1	1	1		1			
Místopředseda	4	4	4	2	1	1		
Předseda senátu	31	31	31	15	12	1	3	
Soudce	56	49	48	4	19	18	8	1
Celkem	92	85	84	21	33	20	11	1

Porovnání stavů soudců u Krajského soudu v Hradci Králové a u okresních soudů

Počet	Stav k 1. 1. 2010		Stav k 1. 1. 2011		Stav k 1. 1. 2012	
	OS	KS	OS	KS	OS	KS
Plánovaný	158	92	158	92	158	92
Evidenční	168	87	168	85	165	85
Skutečný	161,1	85	157	84	154,5	84

### Okresní soudy v obvodu Krajského soudu v Hradci Králové

Stav soudců okresních soudů k 1. 1. 2012

Počty	Okresní soudy											Celkový počet
	HB	HK	CR	JC	NA	PA	RK	SE	SY	TU	UO	
Plánovaný	12	23	11	10	14	24	9	9	12	20	14	158
Evidenční	12	26	13	10	14	27	12	8	10	19	14	165
Skutečný	12	24	10	8	14	25,5	11	8	10	19	13	154,5



## 5. PŘÍSEDÍCÍ

Přisedící zasedají společně se soudci - profesionály v senátech okresních soudů.

Senáty krajského soudu se skládají z

- a) předsedy senátu a 2 přisedících, jestliže rozhodují jako soudy prvního stupně v trestních věcech,
- b) předsedy senátu a 2 soudců v ostatních případech.

Funkce přisedících je upravena zák. č. 6/2002 Sb., o soudech, soudcích, přisedících a státní správě soudů a o změně některých dalších zákonů, a zák. č. 451/1991 Sb., kterým se stanoví některé další předpoklady pro výkon některých funkcí ve státních orgánech a organizacích České a Slovenské Federativní republiky, České republiky a Slovenské republiky.

Přisedící okresních soudů volí zastupitelstva obcí v obvodu příslušného okresního soudu. V hlavním městě Praze volí přisedící obvodních soudů zastupitelstva městské části v obvodu příslušného obvodního soudu. Přisedící krajských soudů volí zastupitelstva krajů, jejichž území je alespoň zčásti v obvodu příslušného krajského soudu. V hlavním městě Praze volí přisedící Městského soudu v Praze zastupitelstvo hlavního města Prahy.

Kandidáty do funkce přisedícího navrhují členové příslušného zastupitelstva. K navrženým kandidátům si zastupitelstvo vyžádá vyjádření předsedy příslušného soudu. Přisedícím může být zvolen občan, který je přihlášen k trvalému pobytu v obvodu zastupitelstva, jímž je do funkce volen, a v obvodu soudu, pro který je do funkce volen, nebo který v těchto obvodech pracuje.

Počet přisedících, kteří mají být pro příslušný okresní nebo krajský soud zvoleni, stanoví předseda příslušného soudu. Při stanovení počtu přisedících se přihlíží k tomu, aby jednotliví přisedící zpravidla nezasedali více než 20 dnů v kalendářním roce. Je-li v obvodu příslušného soudu více zastupitelstev nebo patří-li do obvodu příslušného soudu území více krajů, stanoví předseda příslušného soudu potřebný počet přisedících zvlášť pro jednotlivá zastupitelstva; přihlíží přitom k počtu obyvatelstva příslušné obce, její městské části, kraje nebo části území v obvodu soudu.

	Rok						
	2005	2006	2007	2008	2009	2010	2011
Počet přisedících u Krajského soudu v Hradci Králové	62	63	62	59	50	52	52

	Rok						
	2005	2006	2007	2008	2009	2010	2011
Počet přisedících u okresních soudů v působnosti Krajského soudu v Hradci Králové	598	562	574	554	517	489	481

## 6. STATISTIKA VÝKONU KRAJSKÉHO SOUDU V HRADCI KRÁLOVÉ

### Přehled všech agend krajského soudu (rok 2011)

Soudní agenda		Převzato	Obživo **/	Napadlo */	Vyřízeno	Nevyřízeno	Poznámka
T	trestní prvostupňová	37	28	84	117	32	věci
		100	52	128	211	69	osoby
Tm	trestní prvostupňová mladiství	0	0	3	2	1	věci
		0	0	8	2	6	osoby
T, Tm	trestní prvostupňová osoby ve vazbě	31	x	52	59	24	
To	odvolání	86	48	1 077	1 133	78	
To	stížnosti	9	19	1 410	1 435	3	
Tmo	odvolání	1	2	32	35	0	soudnictví ve věcech mládeže
Tmo	stížnosti	0	2	37	39	0	soudnictví ve věcech mládeže
To, Tmo	trestní odvolací osoby ve vazbě	9	x	124	124	9	
Rodo	odvolací děti do 15 let	0	0	3	3	0	soudnictví ve věcech mládeže
C	občanskoprávní prvostupňová	149	106	270	380	145	
C	občanskoprávní prvostupňová el. návrhy na vydání platebního rozkazu	7	43	214	209	55	
Co	občanskoprávní odvolací	769	377	6 087	6 451	782	
Ca	správní	214	26	345	344	241	
Cad	správní důchodová	72	3	186	150	111	
Az	správní azylová	76	5	116	109	88	
Cm	obchodní prvostupňová	2 216	870	7 646	5 374	5 362	v důsledku prohlášení konkursu je 566 věcí přerušeno
ICm	incidenční spory podle insolvenčního zákona	230	9	521	245	515	
Ro	rozkazní	75	2	x	10	67	
ECm	rozkazní elektronická	152	158	304	417	198	
EVCm	návrhy na vydání evropského platebního rozkazu podaného žalobcem podle § 174b o. s. ř.	3	3	26	25	7	
Sm	směnečná a šeková	12	3	x	9	6	v důsledku prohlášení konkursu je 6 věcí přerušeno
K	konkursní	369	1	x	67	303	
Kv	konkursní a vyrovnávací	0	0	0	0	0	
INS	insolvenční řízení	2 211	9	3 001	706	4 515	z nevyřízených věcí je u 3 688 věcí rozhodnuto o úpadku
ÚL	trestní	0	0	0	0	0	
	občanskoprávní	0	x	27	26	1	§ 174a zák. č. 6/2002 Sb.

Poznámky k předchozí tabulce:

\*/ napadlé věci = počty návrhů (žalob, obžalob), v odvolací agendě opravných prostředků  
 \*\*/ obživlé věci = věci, v nichž musí v důsledku rozhodnutí odvolacího, dovolacího či Ústavního soudu následovat řízení před soudem prvního stupně,  
 dále v trestních věcech:

- byl-li pravomocný rozsudek zrušen poté, co odsouzený podal návrh na zrušení (§ 306a, odst. 2 tr. ř.
- po opětovném předložení žaloby (návrhu na potrestání) státním zástupcem, když původně předložená žaloba (návrh na potrestání) mu byl vrácen k došetření, nebo ji vzal zpět
- byl podán návrh na obnovu řízení
- řízení byla-li povolena obnova řízení
- na základě dovolání
- na základě stížnosti pro porušení zákona – nové projednání věci
- na základě rozhodnutí Ústavního soudu

v občanskoprávních věcech:

- by-li podán odpor
- byl-li platební rozkaz zrušen (nedoručitelnost)
- byla-li povolena obnova řízení
- bylo-li rozhodnutí zrušeno pro zmatečnost
- na základě dovolání – nové projednání věci
- na základě rozhodnutí Ústavního soudu – nové projednání věci
- byla-li podána žaloba na obnovu řízení
- byla-li podána žaloba pro zmatečnost

#### Agenda obchodního rejstříku (rok 2011)

Obchodní rejstřík	Obživlo	Převzato	Počet zapsaných návrhů	Vyřízeno návrhů	Nevyřízeno	Počet vydaných výpisů, opisů a potvrzení
Rok 2011	1	212	9 451	9 468	221	12 695

#### Přehled agend okresních soudů (rok 2011)

Soudní agenda		Napadlo	Vyřízeno	Nevyřízeno
C	občanskoprávní	24 103	30 546	10 035
P a Nc	věci nezletilých	11 194	11 185	2 845
E	návrhy na provedení exekuce okresními soudy	48 784	48 890	520
D	věci dědické	16 433	15 672	6 981
T věci	trestní dospělí	7 276	8 298	812
Tm věci	trestní mladiství (15 - 18 let)	270	272	41
Rod	trestní věci děti do 15 let	200	190	30

*Poznámka: věci dědické vyřizuje soudní komisař  
 místo vyřízeno je sledováno pravomocně skončeno  
 místo nevyřízeno pravomocně neskončeno*

## 7. EKONOMIKA

### Příjmy a výdaje

Přehled o rozpočtu po všech úpravách v průběhu roku 2011 provedených

v tis. Kč

	Krajský soud	Všechny soudy v regionu
<b>PŘÍJMY</b>		
<b>Příjmy úhrnem</b>	<b>33 979,00</b>	<b>118 689,00</b>
<b>VÝDAJE</b>		
platy, sociální a zdravotní pojištění	197 087,84	598 731,00
materiálové výdaje (kancelářský materiál, vybavení, technika)	6 177,50	23 574,90
úroky, kurzové ztráty	15,00	100,60
voda, paliva, energie	3 572,52	19 437,80
služby (poštovné, nájmy, pojištění, školení)	16 506,00	61 047,70
opravy a udržování, cestovné	2 700,17	11 329,67
advokáti, znalci, tlumočníci, paušály soudců	29 902,83	109 332,93
převody do FKSP	1 482,00	4 465,00
daně a poplatky	426,00	488,40
náhrady mezd v době nemoci	360,00	1 385,00
ostatní neinvestiční výdaje	58,00	466,00
<b>Běžné výdaje celkem</b>	<b>258 287,86</b>	<b>830 359,00</b>
investiční výdaje	6 765,00	20 860,00
<b>Výdaje úhrnem</b>	<b>265 052,86</b>	<b>851 219,00</b>

### Pohledávky

Všemi východočeskými soudy byly v roce 2011 spravovány pohledávky o celkovém objemu 418 483,05 tis. Kč. Tato suma je tvořena z 83 % nedaňovými pohledávkami a z 17 % daňovými pohledávkami. Nedobytné pohledávky tvoří 3 % z celkového objemu spravovaných pohledávek.

Do účetní evidence pohledávek krajského soudu a okresních soudů bylo v roce 2011 předepsáno 15 037 nových položek všech druhů justičních pohledávek v celkové hodnotě 84 118,70 tis. Kč.

Na účty soudů bylo v roce 2011 vymoženo 42 794,17 tis. Kč, což je o 6 475,13 tis. Kč více než v roce 2010. Za soudní poplatky z návrhu zapláceno 103 281,65 tis. Kč. Kolkovými známkami zapláceno 45 146.252,00 Kč.

Na celkovém objemu nedoplatek justičních pohledávek ke dni 31. 12. 2011 se podílejí jednotlivé druhy pohledávek následovně: Náklady trestního řízení 35 %, náklady civilního řízení 3 %, peněžité tresty 2 %, náhrady za ustanovené advokáty 44 %, soudní poplatky 12 % a pokuty 3 %. Od 1. 1. 2011 byly do účetní evidence předepsány nové pohledávky, a to peněžité tresty předepsané po novele zákona č. 152/1995 Sb. a pokuty uložené v EU a uznané soudem v ČR – ty se na celkových nedoplatech podílejí pouze 1 %. Hodnoty 1 % podílu nedosahují nedoplatky pohledávek vymáhaných předepsaných záloh a náklady výkonu trestu domácího násilí.

## 8. STÍŽNOSTI A PRÁVNÍ POMOCI

Úkolem státní správy soudů, kterou na jednotlivých soudech vykonávají jejich předsedové a místopředsedové, je vytvářet soudům podmínky k řádnému výkonu soudnictví, zejména po stránce personální, organizační, hospodářské, finanční a výchovné, a dohlížet způsobem a v mezích zákonem č. 6/2002 Sb., o soudech, soudcích, přísedících a státní správě soudů a o změně některých dalších zákonů, stanovených na řádné plnění úkolů soudům svěřených.

Správa soudů je od vlastní jurisdikce přísně oddělena – výkon státní správy soudů nesmí zasahovat do nezávislosti soudů. Stížností se proto nelze domáhat přezkoumání postupu soudu ve výkonu jeho nezávislé rozhodovací činnosti.<sup>1</sup> K nápravě případných pochybení, k nimž při výkonu moci soudní může dojít, slouží řádné, popř. mimořádné opravné prostředky.

Fyzické a právnické osoby (dále jen „stěžovatel“) jsou oprávněny obracet se na orgány státní správy soudů se stížnostmi, **jen** jde-li o

- a) průtahy v řízení,
- b) nevhodné chování soudních osob anebo
- c) narušování důstojnosti řízení před soudem.

Zda jde o stížnost, se posuzuje podle obsahu podání bez ohledu na to, jak bylo označeno. Anonymní podání se nevyřizují.

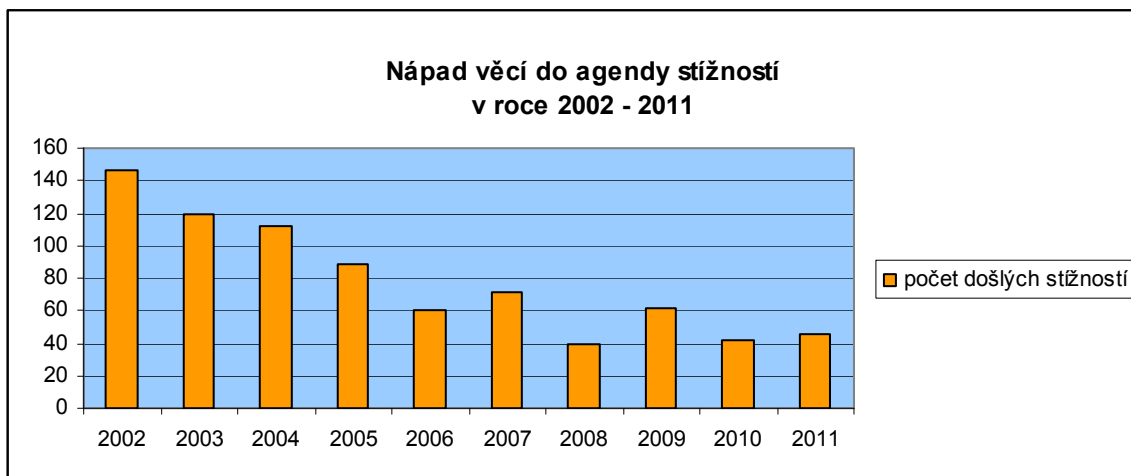
Stížnost lze podat písemně nebo ústně; je-li podána ústně stížnost, kterou nelze ihned vyřídit, sepíše o ní orgán státní správy soudu písemný záznam. Stížnost se podává u toho orgánu státní správy soudu, který je příslušný k jejímu vyřízení. Je-li stížnost podána u orgánu státní správy soudu, kterému její vyřízení nepřísluší, postoupí ji neprodleně orgánu příslušnému.

Orgán státní správy soudů prošetří skutečnosti ve stížnosti uvedené. Stížnost musí být vyřízena do 2 měsíců, a jedná-li se o stížnost na průtahy v řízení, do 1 měsíce ode dne jejího doručení orgánu státní správy soudů příslušnému k jejímu vyřízení. Byla-li stížnost shledána důvodnou nebo částečně důvodnou, stěžovatel se vyrozumí o tom, jaká opatření byla přijata k odstranění zjištěných závad.

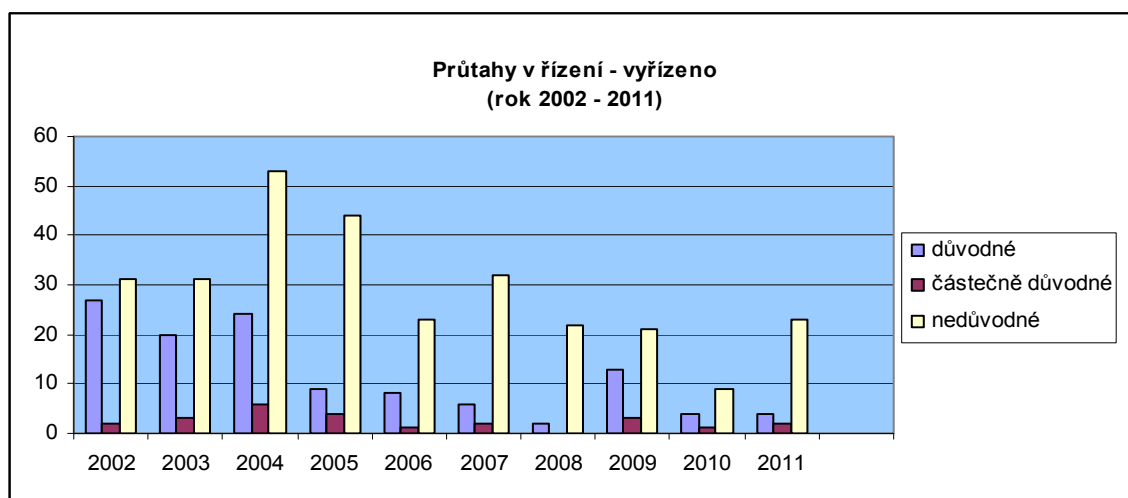
---

<sup>1</sup> Dle čl. 6 odst. 1 věty první Úmluvy o ochraně lidských práv a základních svobod má každý právo na to, aby jeho záležitost byla spravedlivě, veřejně a v přiměřené lhůtě projednána nezávislým a nestranným soudem, zřízeným zákonem, který rozhodne o jeho občanských právech nebo závazcích nebo o oprávněnosti jakéhokoli trestního obvinění proti němu. Dle judikatury Evropského soudu pro lidská práva je pro splnění podmínky „nezávislosti“ nezbytné, aby **soud mohl opřít svá rozhodnutí o svůj vlastní svobodný názor na fakta a jejich právní stránku, aniž by měl jakýkoliv závazek vůči stranám a veřejným orgánům, a aniž by jeho rozhodnutí podléhalo přezkoumání jiným orgánem, který by nebyl stejně nezávislým v uvedeném smyslu.** V této souvislosti možno také zmínit mezinárodní dokumenty nezávislost soudní moci a soudců zdůrazňující, jako jsou Základní zásady nezávislosti soudní moci, přijaté OSN v roce 1985, jakož i postoje Rady Evropy k soudnictví, které jsou formulovány v Doporučení Výboru ministrů Rady Evropy č. 12 z roku 1994, zdůrazňující nezbytnost nezávislosti soudce v procesu rozhodování k jednání bez přítomnosti jakéhokoliv omezení, nepatřičného vlivu, vnějších popudů, tlaků, hrozeb nebo zasahování, přímého nebo nepřímého z jakéhokoliv směru a z jakéhokoliv důvodu a akcentující ve směru k moci výkonné a zákonodárné potřebu vytvoření a posilování záruk nezávislosti soudů (srov. nález pléna Ústavního soudu ze dne 18. června 2002, sp. zn. Pl. ÚS 7/02).

	Rok									
	2002	2003	2004	2005	2006	2007	2008	2009	2010	2011
Počet došlých stížností	146	120	112	89	60	72	39	61	42	45

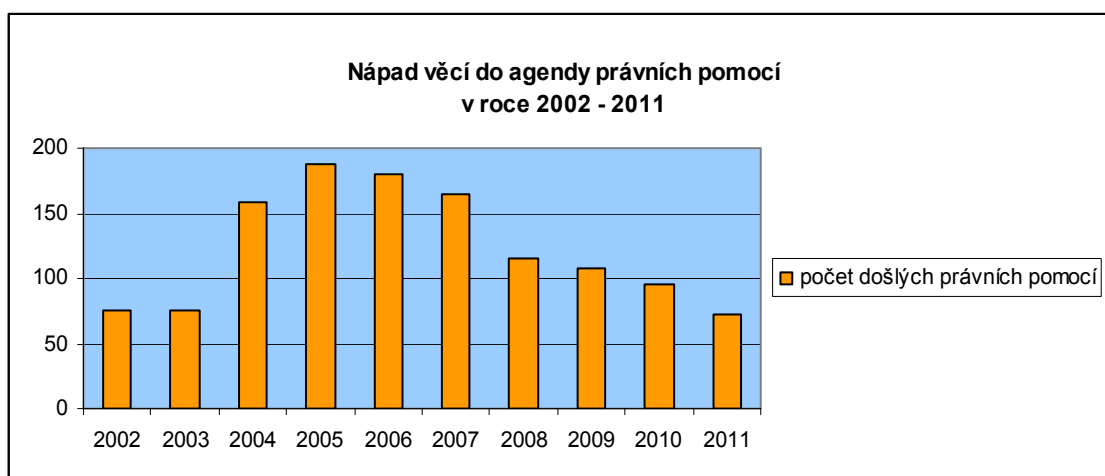


Rok	Průtahy v řízení – vyřízeno		
	důvodné	částečně důvodné	nedůvodné
2002	27	2	31
2003	20	3	31
2004	24	6	53
2005	9	4	44
2006	8	1	23
2007	6	2	32
2008	2	0	22
2009	13	3	21
2010	4	1	9
2011	4	2	23



V případě, že podání není vyhodnoceno jako stížnost ve smyslu zák. č. 6/2002 Sb., o soudech, soudcích, přísedících a státní správě soudů a o změně některých dalších zákonů, je zaevidováno ve správním deníku jako tzv. právní pomoc. Při vyřizování tzv. právní pomoci se nepostupuje podle ustanovení zák. č. 6/2002 Sb., o soudech, soudcích, přísedících a státní správě soudů a o změně některých dalších zákonů, upravujících vyřizování stížností. Jako právní pomoc se vyřizují zejména podání občanů, kteří nejsou spokojeni s vydaným rozhodnutím. Občané jsou pak v odpovědích poučováni o tom, že předseda soudu nesmí do jednotlivých řízení zasahovat a není též oprávněn přezkoumávat rozhodnutí z těchto řízení vzešlá.

	Rok									
	2002	2003	2004	2005	2006	2007	2008	2009	2010	2011
Počet došlých právních pomoci	76	75	159	188	180	164	116	108	96	73



## 9. ZNALCI A TLUMOČNÍCI

Počet znalců a jejich vytíženost ke dni 31. 12. 2011

Obor	Počet znalců	Počet posudků - rok 2010	Průměrná vytíženost
BEZPEČNOST PRÁCE	10	6	0,6
ČISTOTA OVZDUŠÍ	7	9	1,3
DOPRAVA	26	141	5,4
DRAHÉ KOVY	4	0	0,0
DŘEVOZPRACOVÁNÍ	7	23	3,3
EKONOMIKA	1 016	33 589	33,1
odvětví ceny a odhady	968	33 454	34,6
specializace nemovitosti	452	26 904	59,5
specializace motorová vozidla	160	3 242	20,3
specializace podniky	44	145	3,3
specializace stroje a zařízení	185	743	4,0
odvětví účetní evidence	60	83	1,4
ELEKTRONIKA	20	18	0,9
ELEKTROTECHNIKA	24	24	1,0
ENERGETIKA	5	9	1,8
GEODEZIE A KARTOGRAFIE	10	61	6,1
HUTNICTVÍ	2	11	5,5
CHEMIE	14	24	1,7
KYBERNETIKA	25	17	0,7
KŮŽE A KOŽEŠINY	4	75	18,8
LESNÍ HOSPODÁŘSTVÍ	60	25	0,4
OBALY	1	2	2,0
OCHRANA PŘÍRODY	22	81	3,7
PALIVA	1	0	0,0
PAPÍR	1	0	0,0
PATENTY A VYNÁLEZY	3	1	0,3
PÍSMOZNALECTVÍ	3	121	40,3
POTRAVINÁŘSTVÍ	2	0	0,0
POŽÁRNÍ OCHRANA	10	1	0,1
PROJEKTOVÁNÍ	3	2	0,7
SKLO	2	9	4,5
SLUŽBY	1	0	0,0
SPOJE	1	0	0,0
SPORT	5	0	0,0
STAVEBNICTVÍ	244	468	1,9
STROJIRENSTVÍ	164	331	2,0
STŘELIVO A VÝBUŠNINY	7	26	3,7
ŠKOLSTVÍ A KULTURA	25	389	15,6
psychologie	18	322	17,9
TECHNICKÉ OBORY RŮZNÉ	14	27	1,9
TĚŽBA	8	0	0,0
TEXTILIE	4	21	5,3
UMĚLECKÁ ŘEMESLA	8	0	0,0
VODNÍ HOSPODÁŘSTVÍ	22	22	1,0
ZDRAVOTNICTVÍ	134	2 875	21,5
odvětví psychiatrie	40	1 206	30,2
odvětví soudní lékařství	10	794	79,4
ZEMĚDĚLSTVÍ	50	41	0,8
<b>Znalců celkem</b>			<b>1 335</b>

Poznámky k předchozí tabulce:

- znalec více oborů je uveden v každém z oborů
- vytíženost je počítána ve vztahu ke statistickým údajům za rok 2009



## Počet tlumočnicků a jejich vytíženost ke dni 31. 12. 2011

Jazyk	Počet tlumočnicků	Počet úkonů - rok 2010	Průměrná vytíženost
ANGLICKÝ	106	4 572	43
NĚMECKÝ	105	2 261	22
RUSKÝ	90	1 011	11
UKRAJINSKÝ	26	4 613	177
FRANCOUZSKÝ	20	315	16
POLSKÝ	10	1 790	179
ARABSKÝ	4	218	55
ARMÉNSKÝ	1	24	24
AZERBAJDŽÁNSKÝ	1	0	0
BOSENSKÝ	1	0	0
BULHARSKÝ	2	77	39
ČÍNSKÝ	1	69	69
DÁNSKÝ	1	70	70
ESPERANTO	1	0	0
FINSKÝ	1	1	1
HEBREJSKÝ	1	17	17
CHORVATSKÝ	5	26	5
ÍTALSKÝ	10	505	51
JAPONSKÝ	1	27	27
KOREJSKÝ	1	25	25
LATINSKÝ	1	6	6
MAĎARSKÝ	5	77	15
MAKEDONSKÝ	3	282	94
MOLDAVSKÝ	1	0	0
MONGOLSKÝ	2	451	226
NIZOZEMSKÝ	5	283	57
PORTUGALSKÝ	1	1	1
RUMUNSKÝ	4	227	57
ŘECKÝ	1	12	12
SINHÁLSKÝ	1	1	1
SLOVENSKÝ	4	139	35
SLOVINSKÝ	2	83	42
SRBSKÝ	7	42	6
ŠPANĚLSKÝ	9	215	24
ŠVÉDSKÝ	2	21	11
VIETNAMSKÝ	3	167	56
ZNAKOVÝ JAZYK	4	14	4
<b>Tlumočnicků celkem</b>			<b>334</b>

Poznámky k předchozí tabulce:

- tlumočnick více jazyků je uveden v každém z jazyků
- vytíženost je počítána ve vztahu ke statistickým údajům za rok 2009

Evidence znalců a tlumočnicků:

[http://datalot.justice.cz/justice/repznatl.nsf/\\$\\$\\$SearchForm?OpenForm](http://datalot.justice.cz/justice/repznatl.nsf/$$$SearchForm?OpenForm)

## 10. INSOLVENČNÍ ŘÍZENÍ

Dne 1. ledna 2008 nabyl účinnosti zák. č. 182/2006 Sb., o úpadku a způsobech jeho řešení (insolvenční zákon). Ten nahradil dosavadní zák. č. 328/1991 Sb., o konkursu a vyrovnání. Řešení úpadku tak doznalo značných změn; zákon některé instituty v upravené podobě převzal (např. insolvenčního správce, konkursní podstatu, insolvenční rejstřík), některé instituty zavedl nově (např. reorganizaci nebo oddlužení).

Informace o insolvenčním právu lze nalézt na <http://insolvenzni-zakon.justice.cz/>.

Seznam insolvenčních správců vede Ministerstvo spravedlnosti ČR a je dostupný na <https://isir.justice.cz/InsSpravci/public/seznamFiltr.do>.

### Insolvence (údaje za rok 2011)

	Celkem	Krajský soud pracoviště v Hradci Králové	Krajský soud pracoviště v Pardubicích
Insolvenční návrhy (veškeré)	3 030	1 878	1 152
Insolvenční návrhy bez dalšího	331	189	142
Insolvenční návrhy spojené s návrhem na oddlužení	2 440	1 554	886
Oddlužení povoleno	1 610	1 109	501
Prohlášen konkurs	324	206	118
Insolvenční návrhy spojené s návrhem na povolení reorganizace	1	0	1
Vyřízeno odmítnutím insolvenčního návrhu (zejména pro formální vady)	224	112	112
Zamítnuto pro nedostatek majetku	120	80	40

## 11. PŘEHLED TISKOVÝCH MLUVČÍCH VE VČ JUSTICI

Soud	Jméno a příjmení; funkce	Kontakt
Hradec Králové (KS)	JUDr. Aleš Korejtko - asistent předsedy soudu a tiskový mluvčí	Tel.: 498 016 222, 737 247 170 Fax: 495 514 021 E-mail: akorejtko@ksoud.pce.justice.cz
Havlíčkův Brod	JUDr. Jan Doležal - předseda trestního senátu	Tel.: 569 493 124 Fax: 569 493 150 E-mail: jdolezal@osoud.hbr.justice.cz
Hradec Králové (OS)	JUDr. Zdeněk Šulc - místopředseda pro věci trestní	Tel.: 495 000 903 Fax: 495 512 264 E-mail: zsulc@osoud.hrk.justice.cz
	Mgr. Zdeněk Roch - asistent soudce	Tel.: 495 000 989 Fax: 495 512 264 E-mail: zroch@osoud.hrk.justice.cz
Chrudim	Mgr. Martin Schreier - asistent soudce	Tel.: 469 669 776 Fax: 469 669 751 E-mail: mschreier@osoud.chr.justice.cz
Náchod	Mgr. Pavel Ruml - trestní úsek	Tel.: 491 443 207 Fax: 491 443 208 E-mail: pruml@osoud.nac.justice.cz
	Mgr. Stanislav Findejs - občanskoprávní úsek	Tel.: 491 443 306 Fax: 491 427 036 E-mail: sfindejs@osoud.nac.justice.cz
Pardubice	Mgr. Jan Šlosar - místopředseda pro věci trestní	Tel.: 466 750 228 Fax: 466 530 345 E-mail: jan.slosar@osoud.pce.justice.cz
Rychnov nad Kněžnou	JUDr. Jiří Fuks - předseda OS (trestní agenda)	Tel.: 494 548 317 Fax: 494 548 331 E-mail: jfuks@osoud.rkn.justice.cz
	Mgr. Ondřej Rott - místopředseda pro věci občanskoprávní	Tel.: 494 548 318 Fax: 494 548 331 E-mail: orott@osoud.rkn.justice.cz
Semily	JUDr. Stanislava Behenská - místopředsedkyně pro věci trestní	Tel.: 481 652 138 Fax: 481 652 177 E-mail: behenskas@osoud.sem.justice.cz
Svitavy	JUDr. Bohumil Kotala - předseda OS (trestní agenda)	Tel.: 461 352 814 Fax: 461 352 837 E-mail: bkotala@osoud.svy.justice.cz
	JUDr. Zdeněk Fric - místopředseda pro věci občanskoprávní	Tel.: 461 352 801 Fax: 461 352 837 E-mail: zfric@osoud.svy.justice.cz
Trutnov	JUDr. Vladimír Řezníček - místopředseda pro věci trestní	Tel.: 499 857 263 Fax: 499 813 054 E-mail: vreznicek@osoud.tru.justice.cz
Ústí nad Orlicí	Mgr. Jiří Procházka - předseda trestního senátu	Tel.: 465 567 160 Fax: 465 523 269 E-mail: prochazka@osoud.uno.justice.cz

**Aktuální informace naleznete na internetových stránkách  
Krajského soudu v Hradci Králové  
(<https://www.justice.cz/web/krajsky-soud-v-hradci-kralove/>).**